
PERFIL DE PERSONALIDAD DEL ESTUDIANTE DE BIOLOGÍA DE LA FES IZTACALA UNAM

LAURA EDNA ARAGÓN BORJA / RAFAEL CHÁVEZ LÓPEZ

RESUMEN:

Con la finalidad de describir el perfil de personalidad del estudiante de Biología de la FES Iztacala, se aplicó el Cuestionario 16 PF a una muestra de 392 estudiantes de 1º a 4º años escolares de la Carrera de Biología (aproximadamente el % de la población total). En general, en la norma se encontraron los factores de dominancia, confianza, autosuficiencia e impulsividad, que los caracteriza como afirmativos sin ser dominantes, confiando en las personas en términos aceptables, adecuadamente autosuficientes para tomar sus propias decisiones y no siendo demasiado prudentes y cautelosos pero tampoco actuando de manera precipitada y despreocupada. Como características positivas se catalogó a los estudiantes como muy inteligentes, poseedores de alta capacidad mental escolar y alto pensamiento abstracto; sin embargo, entre algunas características a modificar pensando a futuro en su desenvolvimiento laboral, están los factores que los catalogan como indiferentes a las relaciones sociales y demasiado francos y poco diplomáticos. Finalmente, algunas características de personalidad problemáticas son: ser desobligados, inconstantes y desacatar las normas del grupo, presentando poco apego a las normas sociales y morales, así como los tres primeros años de la carrera ser emocionalmente poco estables y maduros, y presentar ansiedad las mujeres durante todos los estudios. Se discuten los resultados a la luz de las características que para esta profesión se deberían modificar así como en el fortalecimiento de aquéllas que les permitan desempeñarse de una manera eficaz en el ámbito laboral.

PALABRAS CLAVE: estudiantes de Biología, personalidad, evaluación psicológica, 16 PF.

INTRODUCCIÓN

De acuerdo a lo aprobado por el H. Consejo Universitario el 12 de agosto de 1994 (FES Iztacala, 2004), el perfil profesional del biólogo egresado de la Facultad de Estudios Superiores Iztacala se define como un profesionista que se

distingue por su capacidad para valorar y reconocer los factores que determinan su práctica laboral e impulsarla en otros campos profesionales. Con base a su conocimiento disciplinario delimita los problemas biológicos prioritarios del país y contribuye a su solución.

Es capaz de desarrollar habilidades intelectuales y destrezas psicomotrices para diseñar, ejecutar y evaluar programas de investigación en las diferentes áreas del estudio de los seres vivos aplicando las metodologías pertinentes basadas en el rigor científico y, mediante el procesamiento de la información, elabora informes científicos y de difusión de los mismos.

Participa críticamente en el diseño, ejecución y evaluación de los programas ambientales en los ámbitos nacional, estatal y municipal, determinando la participación del biólogo en los niveles estratégico, táctico y operativo.

Relaciona y ubica en el contexto social y económico del país, las implicaciones mediatas e inmediatas de las investigaciones biológicas a fin de interaccionar con problemas sociales y económicos prioritarios.

Participa, asesora y administra programas de investigación científica, docencia y difusión de procesos biológicos, para proponer alternativas ya sea para la formación, actualización y capacitación de recursos humanos y mejorar la calidad de los mismos. Interactúa con el sector público y/o la iniciativa privada en actividades de investigación, asesoría, consultoría, entrenamiento y control de calidad.

Es flexible profesionalmente, de tal forma que trabaja en estudios observacionales y experimentales multi o interdisciplinarios e incluso transdisciplinarios, para diseñar acciones que se deriven de los programas biológicos prioritarios, particularmente en los relativos a la prevención del deterioro del ambiente, al manejo y explotación de los recursos naturales; contribuyendo al conocimiento, diseño de tecnologías, explotación, evaluación y producción de procesos biológicos, para establecer y mantener la

productividad sustentable de los recursos naturales en beneficio del equilibrio del ambiente y para mantener la calidad de vida de la humanidad.

En este perfil profesional resumido se establecen habilidades y competencias del biólogo, dejando implícitas las actitudes y valores que debe adquirir en su formación académica para una actividad profesional ética y respetuosa hacia los seres vivos y la naturaleza en su conjunto; por ello es importante distinguir las actitudes y valores con las que el estudiante de primer ingreso arriba al programa educativo, y cuáles de éstas se adquieren y se fortalecen durante su formación hasta la conclusión de la licenciatura.

A pesar de un sentido antropocéntrico nato, el ejercicio profesional del biólogo circula alrededor de los seres vivos como objeto central de estudio, sin embargo en los tiempos actuales, no se debe perder de vista que los conocimientos que genere deben relacionarse tanto con la ciencia como hacia la sociedad, esta última relación establece el carácter social de las ciencias biológicas, señalando claramente la interacción del profesionista con otras personas en contextos variados, no solamente los científicos.

A partir de lo anterior, el profesional de la Biología deberá poseer otras cualidades que se asocian a su personalidad, es decir, con su manera habitual de comportarse, de pensar y de sentir ante las diferentes situaciones de la vida y hacia aquellas personas con las cuales se relacionará en el desempeño de su vida profesional.

La intención de este escrito es describir las características de la personalidad de los estudiantes de Biología, con el fin de establecer cuáles de ellas son apropiadas para su desempeño futuro como profesionista y cuáles de éstas deberán desarrollarse o modificarse, de tal forma que no impidan o retarden la consecución de logros en su formación. Para este efecto, se utilizó el Cuestionario de 16 factores de personalidad (16 PF) propuesto por Cattell, Eber y Tatsuoka (1980).

MÉTODO

Población. La muestra de estudio se integró con 392 estudiantes de la carrera de Biología de la FES Iztacala, del 1º al 4º años de la carrera, este número de estudiantes alcanza casi 25 % de la población total; la composición de la muestra por género fue de 216 mujeres (55.10%) y 176 hombres (44.9%), la predominancia del género femenino es la tendencia que en los últimos años se ha presentado en la licenciatura (ver figura 1).

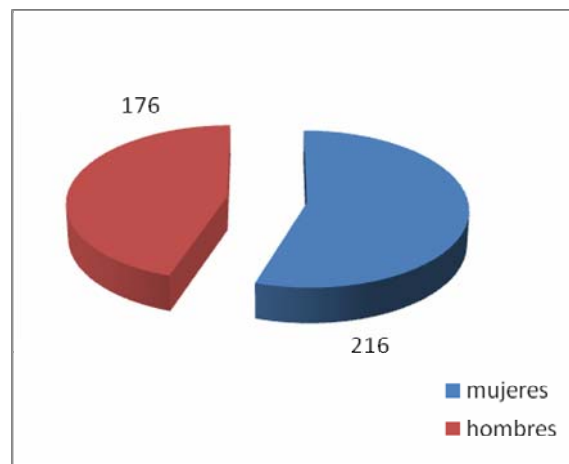


Figura 1. Composición de la muestra por género

Considerando las generaciones, la composición de la muestra fue de 77 alumnos de primer año, 118 alumnos de segundo año, 120 de tercero y 77 de cuarto; esta muestra se conformó con 11 grupos regulares del turno matutino (dos grupos de 1er. año y tres de cada uno de los siguientes años) y cuatro del turno vespertino (un grupo por cada generación) (ver tabla 1 y figura 2).

Tabla 1. Composición en porcentaje de la muestra, por género y generación escolar, n=392

	Mujeres	Hombres	% Generación
1er. Año	10.24	9.40	19.64
2o. Año	14.50	15.60	30.10
3er. Año	18.62	12.00	30.62
4o. Año	11.74	7.90	19.64
% Total	55.10	44.90	100

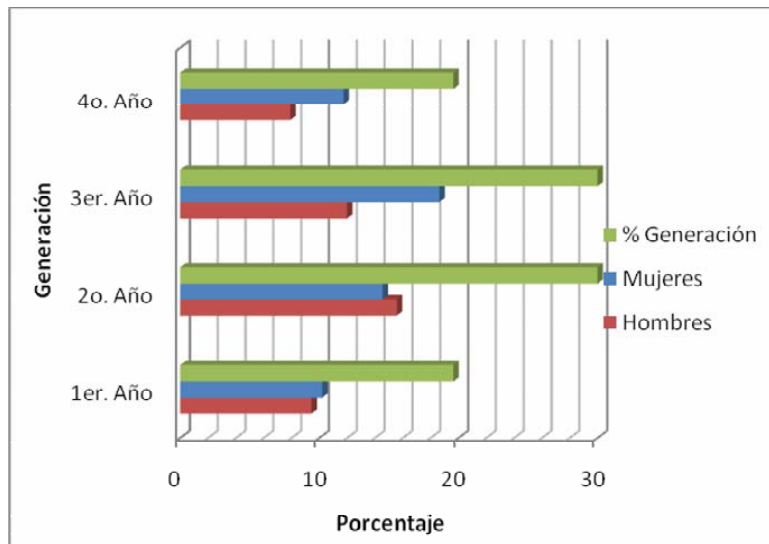


Figura 2. Composición en porcentaje de la muestra, por género y generación escolar, n=392.

A cada uno de los grupos seleccionados se les aplicó, de manera colectiva en su salón de clases y previa autorización de su profesor, el Cuestionario de 16 Factores de Personalidad (16 PF) de Cattell, Eber y Tatsuoka (1980). Una vez aplicado el instrumento, se procedió a calificarlo y a analizar los datos a través del programa SPSS v. 15.

Instrumento

El 16 PF es un cuestionario que evalúa la personalidad, el estilo característico de pensamiento, percepción y acción de una persona durante un tiempo relativamente largo y ante una amplia gama de situaciones diferentes, a través de 16 rasgos o factores; estos rasgos de personalidad se manifiestan en un grupo de actitudes, preferencias, reacciones sociales y emocionales así como en hábitos (Cattell, Eber y Tatsuoka, 1980). Los 16 rasgos que evalúa la prueba son: expresividad emocional (A), inteligencia (B), estabilidad emocional (C), dominancia (E), impulsividad (F), apego a las normas sociales (G), sociabilidad (H), emotividad (I), confianza (L), actitud cognitiva (M), sutileza (N), seguridad en sí mismo (O), conservadurismo (Q1), autosuficiencia (Q2), autocontrol (Q3) y ansiedad (Q4).

Cada rasgo o factor se califica en una escala normativa de 1 a 10 (decatipos); en la evaluación individual, los decatipos 1, 2 y 3 pertenecen al polo negativo del factor y los decatipos 8, 9 y 10 al polo, representando los decatipos 4, 5 6 y 7 puntuaciones intermedias.

Cattell, Eber y Tatsuoka (1980), cuando realizan perfiles por profesión, consideran como media la puntuación 5.5 y por arriba y por debajo de ella el polo positivo y negativo respectivamente. Sin embargo, nosotros consideramos que esto sería sesgar los datos, “polarizándolos”; así, para este estudio, consideraremos como puntuaciones intermedias los decatipos promediados 5 a 6.99, los decatipos de 1 a 4.99 como polo negativo y los decatipos 7 a 10 como polo positivo.

RESULTADOS

A continuación presentamos los resultados encontrados al aplicar el cuestionario a la muestra estudiada. En primer lugar presentamos aquellos factores que se encontraron en puntuaciones intermedias de manera global, enseguida analizaremos los datos por grado escolar, describiendo las características de personalidad de hombres y mujeres y haciendo una comparación entre ellos; finalmente haremos una comparación global de los datos de todos los hombres y todas las mujeres a través de los diferentes años lectivos.

Factores de personalidad en la norma

En toda la muestra estudiada, se encontraron en la norma los factores E (dominancia), L (confianza) y Q2 (autosuficiencia). El factor E, que tiene que ver con la cantidad de control a que se someten las personas o bien que ejercen sobre los demás en sus relaciones interpersonales, muestra que los estudiantes de Biología no son sumisos ni dóciles, pero tampoco dominantes y tercos, sino que se muestran flexibles en su comportamiento, mostrándose afirmativos de una manera adecuada. En el factor L, los alumnos de Biología no se presentan ni

demasiado confiados, ni desconfiados y suspicaces con las personas que tratan, sino teniendo confianza en términos aceptables. En cuanto al Factor Q2, no son dependientes de los demás, pero tampoco individualistas a tal grado de no aceptar el consejo y ayuda de los demás, sino adecuadamente autosuficientes para tomar sus propias decisiones.

En siete de las ocho submuestras, se encontró en la norma el factor F (impulsividad), que significa que el estudiante de Biología no se muestra demasiado prudente y cauteloso hacia la vida, pero tampoco actuando de manera precipitada y despreocupada.

Finalmente, en seis de las ocho submuestras se encontraron en la norma los factores H (sociabilidad) e I (emotividad), no caracterizando al estudiante de Biología como tímido o retraído, pero tampoco como sociable en extremo, con tendencia al exhibicionismo, sino mostrando una sociabilidad adecuada; asimismo, presenta una sensibilidad adecuada, sin ser poco sentimental y severo, pero tampoco demasiado sensible y emotivo.

Factores de personalidad por grado escolar

En el primer año de la carrera, el perfil compartido por hombres y mujeres es: A-B+C-G-N-Q1-Q3-, que caracteriza a los estudiantes de Biología como muy inteligentes, poseedores de alta capacidad mental escolar y alto pensamiento abstracto. Son reservados y discretos, se presentan como indiferentes a las relaciones sociales, evitando el contacto humano y con dificultades para sostener relaciones afectuosas con las personas, siendo demasiado francos y poco diplomáticos; pueden permanecer en situaciones rutinarias y condiciones de vida difíciles, presentando dificultades para adaptarse a los cambios. Emocionalmente son poco estables y maduros, siendo poco tolerantes ante las frustraciones y evadiendo sus responsabilidades, siendo además desobligados, inconstantes y desacatando las normas del grupo, realizando poco esfuerzo para mantener una imagen socialmente correcta y no teniendo un autoconcepto

claro para dirigir su conducta, con poco apego a las normas sociales y morales, además de poseer poco autocontrol y fuerza de voluntad.

En este ciclo, los hombres son sensibles y emotivos (I+) así como muy seguros de sí mismos (O-), y las mujeres objetiva y prácticas, con preocupaciones reales (M-), así como impulsivas, actúan de manera precipitada y despreocupada (F+) y presentan además bastante tensión y ansiedad (Q4+).

En el segundo año de la carrera, el perfil compartido es: A-B+C-G-N-, caracterizando a los alumnos de este ciclo nuevamente como muy inteligentes, poseedores de alta capacidad mental escolar y alto pensamiento abstracto. Siguen siendo reservados y discretos, indiferentes a las relaciones sociales, evitando el contacto humano y con dificultades para sostener relaciones afectuosas con las personas además de demasiado francos y poco diplomáticos; continúan siendo poco estables y maduros, poco tolerantes ante las frustraciones, evadiendo sus responsabilidades además de ser desobligados, inconstantes y desacatando las normas del grupo.

Los hombres siguen presentándose como sensibles y emotivos (I+), muy seguros de sí mismos (O-) y con poco autocontrol y fuerza de voluntad (Q3-) y las mujeres como objetivas y prácticas, con preocupaciones reales (M-), aceptando situaciones rutinarias y condiciones de vida difíciles, con dificultades para adaptarse a los cambios (Q1-).

En el tercer año de la carrera, el perfil compartido: A-B+G-N-Q3-Q4+, los caracteriza nuevamente como muy inteligentes, poseedores de alta capacidad mental escolar y alto pensamiento abstracto. Siguen siendo reservados y discretos, indiferentes a las relaciones sociales, evitando el contacto humano y con dificultades para sostener relaciones afectuosas con las personas además de demasiado francos y poco diplomáticos; son además desobligados, inconstantes y desacatan las normas del grupo, realizando poco esfuerzo para mantener una imagen socialmente correcta y no teniendo un autoconcepto claro para dirigir su conducta, con poco apego a las normas sociales y morales, además de poseer

poco autocontrol y fuerza de voluntad. En este ciclo presentan además una alta tensión y ansiedad.

Los hombres siguen siendo emocionalmente son poco estables y maduros, poco tolerantes ante las frustraciones y evadiendo sus responsabilidades (C-), muy seguros de sí mismos (O-), y ahora se presentan además como poco sociables y retraídos, con propensión a amargarse (H-). Las mujeres siguen siendo objetivas y prácticas, con preocupaciones reales (M-), aceptando situaciones rutinarias y condiciones de vida difíciles, con dificultades para adaptarse a los cambios (Q1-), pero ahora, ya no se presentan como emocionalmente inmaduras, el factor C deja de estar en el polo negativo y aparece en la norma, lo cual significa que dejan de ser emocionalmente inestables y ahora poseen la suficiente estabilidad emocional para enfrentarse y adaptarse de manera apropiada a la realidad, teniendo una adecuada tolerancia a la frustración y no permitiendo que sus necesidades emocionales oscurezcan la realidad, evitando de esta forma las dificultades y solucionando de manera adecuada sus problemas.

Finalmente, en el último año de la carrera, el perfil compartido es: A-B+G-N-Q1-Q3, esto es, continúan presentándose como muy inteligentes, poseedores de alta capacidad mental escolar y alto pensamiento abstracto. Siguen siendo reservados y discretos, indiferentes a las relaciones sociales, evitando el contacto humano y con dificultades para sostener relaciones afectuosas con las personas además de ser demasiado francos y poco diplomáticos; siguen siendo desobligados, inconstantes y desacatando las normas del grupo, realizando poco esfuerzo para mantener una imagen socialmente correcta y no teniendo un autoconcepto claro para dirigir su conducta, con poco apego a las normas sociales y morales, además de poseer poco autocontrol y fuerza de voluntad; siguen siendo capaces de permanecer en situaciones rutinarias y condiciones de vida difíciles, con dificultades para adaptarse a los cambios.

Los hombres continúan siendo muy seguros de sí mismos (O-) aunque, al igual que el ciclo anterior, se presentan además como poco sociables y retraídos y con

propensión a amargarse (H-), mientras que las mujeres siguen siendo objetivas y prácticas, con preocupaciones reales, y ahora sólo ellas poseen alta tensión y ansiedad (Q4+).

Algo importante que hay que destacar es que, además de las mujeres en el ciclo anterior, ahora también en los hombres el factor C deja de estar en el polo negativo y aparece en la norma, lo cual significa que dejan de ser emocionalmente inestables y ahora poseen la suficiente madurez emocional para enfrentarse y adaptarse de manera apropiada a la realidad, teniendo una adecuada tolerancia a la frustración y no permitiendo que sus necesidades emocionales oscurezcan la realidad, evitando de esta forma las dificultades y siendo ya capaces de solucionar de adecuadamente sus problemas.

Factores de personalidad por sexo

Hay que destacar que, teniendo en cuenta el sexo, las mujeres sólo la mitad de la carrera son emocionalmente poco estables y maduras, mientras que los hombres sólo alcanzan esta estabilidad emocional hasta el último año; sin embargo, las mujeres a lo largo de toda la carrera presentan ansiedad. Los hombres en la primera mitad son sensibles y emotivos, a lo largo de toda la Carrera son muy seguros de sí mismos, aunque en la segunda mitad se vuelven poco sociables y retraídos, con propensión a amargarse.

Factores de personalidad globales

Existen cuatro factores que se presentan a lo largo de toda de la carrera, tanto en hombres como en mujeres, y que podríamos decir que son las características de personalidad del estudiante de biología: A-B+G-N-. Este perfil los define como muy inteligentes, poseedores de alta capacidad mental escolar y alto pensamiento abstracto; como reservados y discretos, siendo indiferentes a las relaciones sociales, evitando el contacto humano y presentando dificultades para sostener relaciones afectuosas con las personas, siendo demasiado francos y poco diplomáticos; no es que no sean capaces de ser sociables, es que no les

interesa desarrollar este aspecto; son además desobligados, inconstantes y desacatan las normas del grupo, presentando poco apego a las normas sociales y morales.

CONCLUSIONES

De los resultados de la investigación podemos concluir que los estudiantes de Biología de la FES Iztacala poseen cuatro características de personalidad que les ayudarán a desenvolverse adecuadamente en sus estudios y su vida profesional: el ser flexibles en su comportamiento mostrándose afirmativos de una manera adecuada, tener confianza en las personas en términos aceptables y ser adecuadamente autosuficientes para tomar sus propias decisiones, no siendo dependientes pero tampoco individualistas como para no aceptar el consejo y ayuda de los demás; pero sobre todo, el factor B+, que los caracterizó como poseedores de alta inteligencia y alta capacidad mental escolar que, bien encauzadas, les augura éxito tanto en la terminación de sus estudios como en su desenvolvimiento laboral.

Por otra parte, un rasgo inadecuado fue el factor G-, que los caracterizó como desobligados, inconstante y desacatando las normas del grupo, y combinado con el factor Q3-, poco autocontrol y fuerza de voluntad (que se encontró en tres años de la carrera), son características que habría que modificar para que pudieran obtener el máximo beneficio de su alta capacidad intelectual. La propuesta aquí es enseñarles a través de algún taller destinado para ese fin y desde el inicio de la carrera, estrategias para lograr un mejor autocontrol y planeación de las actividades académicas que tienen que ir realizando.

Otro factor que habría que modificar y no porque compita con sus estudios pero quizás sí les dificulte la inserción laboral es el A-, ya que al son indiferentes a las relaciones sociales, evitando incluso el contacto humano, presentando dificultades para sostener relaciones afectuosas y siendo demasiado francos y poco diplomáticos; aquí la propuesta es que se incorporen a los talleres que se proporcionan en la escuela sobre el desarrollo de habilidades sociales.

Las mujeres a lo largo de toda la carrera presentaron ansiedad y la primera mitad inestabilidad emocional, presentando esto último también los hombres los tres primeros años. Para la ansiedad se propone que utilicen los servicios de psicología que proporciona la FESI para reducirla y, en el mejor de los casos eliminarla. Con respecto a la estabilidad emocional, una propuesta es trabajar con los alumnos impartiendo talleres sobre manejo de conflictos, solución de problemas, cómo superar las frustraciones, habilidades de negociación, entre otros, con la finalidad de ayudar a que adquieran la suficiente madurez emocional para enfrentarse y adaptarse de manera apropiada a la realidad, y no solamente esperar pasivamente a que suceda.

BIBLIOGRAFÍA

Cattell, R. B.; Eber, H. W. y Tatsuoka, M. M. (1980). *Cuestionario de 16 factores de Personalidad*, México: El Manual Moderno.

FES Iztacala (2004), *Biólogo, Plan de Estudios*. México: Coordinación Editorial FES Iztacala, tomo I, México: UNAM