

CENTROS COMUNITARIOS INFANTILES CON UNA ORIENTACIÓN INCLUYENTE

RITA FEINER CHELMISKY / SONIA BOZZI COMPEAN

RESUMEN: La filosofía de la inclusión es puesta en marcha con el objetivo de promover Centros Comunitarios infantiles incluyentes en zonas marginadas. La exclusión de niños por motivo de discapacidad y necesidades educativas especiales es un objetivo central en este trabajo. La detección oportuna y la atención tanto rehabilitadora como educativa es fundamental para la inclusión educativa de niños con discapacidad y/o necesidades especiales. Mediante un censo se determinó el número de niños que atienden los Centros Infantiles que presentan algún tipo de discapacidad. A través de la capacitación, sensibilización y orientación pertinentes a las coordinadoras de dichos centros se comienza a crear una visión incluyente. El

manejo del índice de Inclusión como herramienta para lograr dicho objetivo se implementa en los centros. El trabajo con las familias se convierte en un eje central para lograr la inclusión no solo dentro de los centros, sino en la comunidad en general. El objetivo a largo plazo será que de convertir estos Centros en Espacios Incluyentes, los niños de la comunidad serán acogidos en igualdad de oportunidades como sus compañeros. Ello redundará no solo en el beneficio de ellos mismos, sino en el de generar una sociedad de carácter incluyente.

PALABRAS CLAVE: Inclusión, exclusión, discapacidad, igualdad de oportunidades, pobreza.

Introducción

Trabajar para lograr una sociedad abierta a la diversidad no sólo significa el respeto y la igualdad de oportunidades para las personas con discapacidad, significa reconocer y respetar la condición de cada persona como ser humano único e irrepetible aceptando su condición física, religión, edad, sexo, ideología política, formación, preferencia sexual, etc.

Por esta razón creemos que es de vital importancia que este tipo de proyectos formen parte de los programas educativos de manera permanente no sólo con alcances a corto plazo, sino como parte de la filosofía de cada centro, que la **INCLUSIÓN** permee en las políticas, la cultura y las prácticas que guían el trabajo cotidiano de cada centro. Para ello es necesario capacitar y profesionalizar a las coordinadoras de los centros que tanto han

contribuido a enriquecer y fortalecer a las comunidades más vulnerables de la ciudad de México y área metropolitana y que representan gran parte de la población actual.

Este proyecto fue realizado por Save the Children Región Centro en colaboración con ASI Asesoría y Servicios para la Inclusión, con el apoyo económico de la Fundación Alfredo Harp Helú.

I.a. Objetivo general:

Ampliar la infraestructura, cobertura y servicios con programas de intervención adecuados a cada tipo de discapacidad, para lograr la inclusión en los Centros Comunitarios de Desarrollo Infantil de áreas marginadas.

I.b. Objetivos específicos:

- Detección de niños y niñas con discapacidad que asisten a los Centros Comunitarios de Desarrollo Infantil Comunitarios (CCDI).
- Detectar niños y niñas con discapacidad que no asisten a los Centros para analizar causas y proponer acciones.
- Capacitar para la inclusión de niños y niñas con discapacidad a todo el personal de los CCDI.
- Sensibilizar a los padres y/o madres de familia de hijos con discapacidad y al resto de la comunidad educativa.
- Contar con un sistema de asesoría permanente de expertos para que los CCDI tengan integrados a niñas y niños con discapacidad.
- Establecer un sistema para el seguimiento y evaluación del proceso de inclusión en 5 centros para generar un modelo de atención.

I.c. Actividades y beneficiarios:

Las diversas actividades realizadas en este proyecto han repercutido en calidad de vida de muchos niños con discapacidad y necesidades educativas especiales (NEE) y sus familias, en la profesionalización de coordinadoras y educadoras comunitarias, así como de otros miembros de las comunidades de los diferentes centros, quienes han realizado sus propios proyectos de inclusión acordes a sus necesidades. En una primera etapa en total

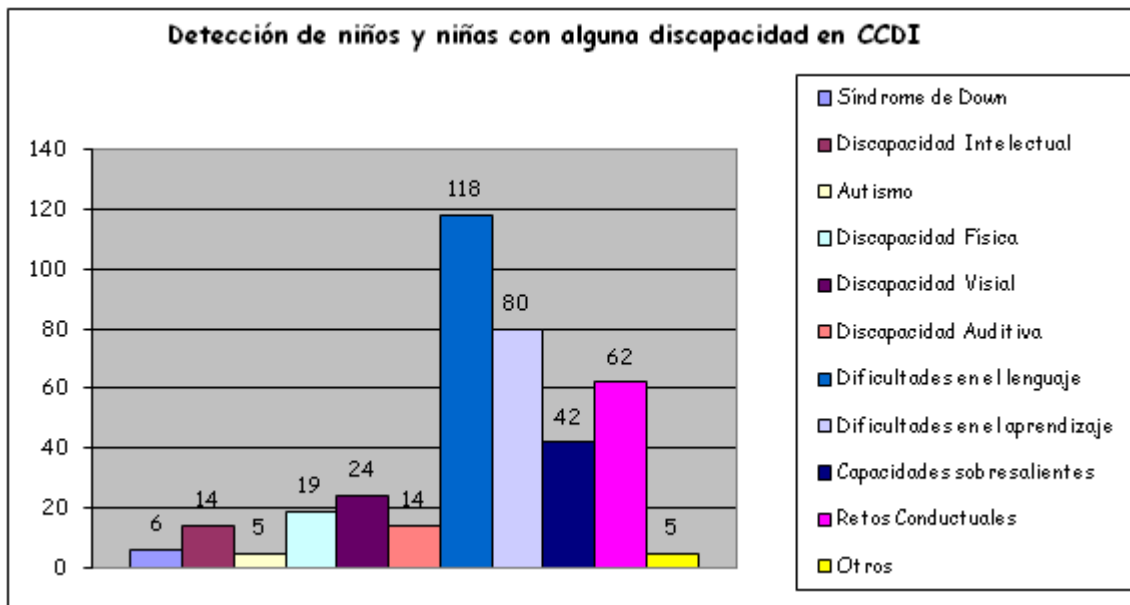
se capacitó a 115 Coordinadoras de CCDI en el conocimiento de las diferentes discapacidades y NEE, el número de niños y niñas atendidos en estos Centros es de 5,608. Posteriormente, 52 Coordinadoras de CCDI, superando el objetivo, se capacitaron de forma más profunda con una intensidad horaria de 21 horas para la implementación del INDEX de Inclusión para aplicarlo en los CCDI y se brindó atención puntual y seguimiento a 5 Centros Comunitarios a manera de piloto en la atención de 39 niños y niñas detectados con discapacidad o NEE, de los cuales 13 niños y niñas presentan dificultades en la conducta, 24 niños y niñas cuentan con dificultades en el lenguaje y 12 niños y niñas con discapacidad.

Actividades	Beneficiados		
	Coordinadora Comunitarias	Niños y Niñas	Padres de familia
Primera capacitación	115	5,608	N/A
Segunda capacitación	52 Coordinadora Comunitarias 339 Educadoras Comunitarias	3,125	3,500
Atención puntual a 5 Centros Comunitarios	5 Coordinadoras Comunitarias 41 Educadoras Comunitarias	39 / 11 puntual 554	15 atención personalizada 593 sensibilizados

II. Detección de niños y niñas condiscapacidad en los CCDI

En el mes de junio realizamos una **primera encuesta** con el fin de detectar a los niños y niñas con discapacidad y NEE que asisten actualmente a los CCDI. La encuesta se aplicó a 113 Coordinadoras de Centros apoyados por Save The Children, Región Centro.

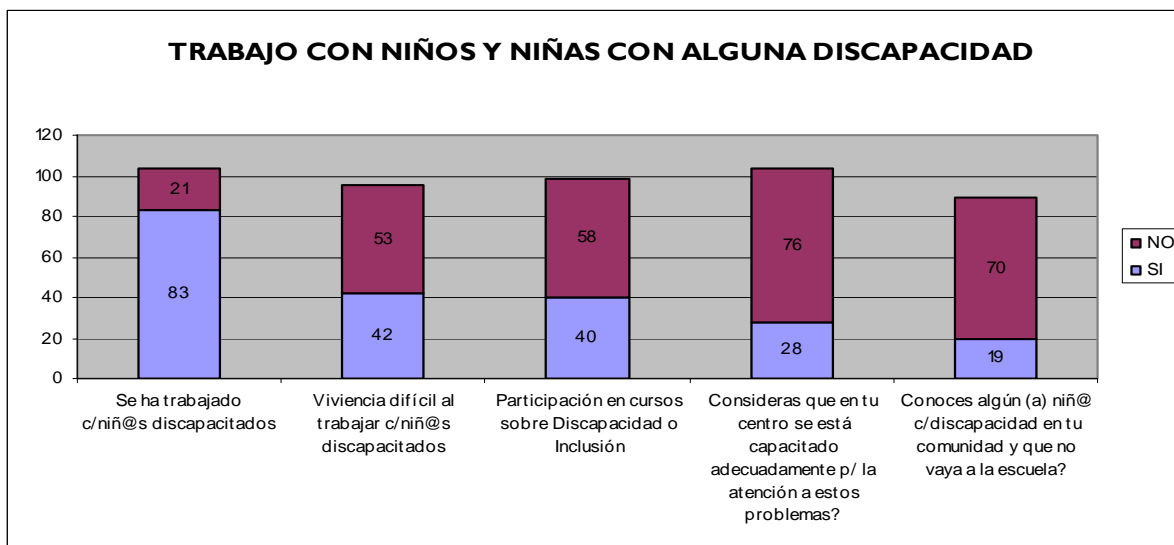
Los resultados fueron los siguientes:



Durante la aplicación de la encuesta, nos percatamos que las **coordinadoras** tenían **dudas sobre las características generales de cada discapacidad y/o NEE** lo cual les dificultaba contestar adecuadamente el cuestionario y los resultados podrían no ser confiables. Ante este hecho, decidimos que el **objetivo** de la **primera capacitación** debería **centrarse** en dar a las coordinadoras los **conceptos fundamentales** de la visión de la **discapacidad** de acuerdo al nuevo paradigma y las características de cada discapacidad; así como las diferencias entre discapacidad y NEE.

Esta sesión se tituló **“Incluyendo a alumnos con discapacidad y NEE**, la descripción de esta primera capacitación se encuentra en el apartado número tres.

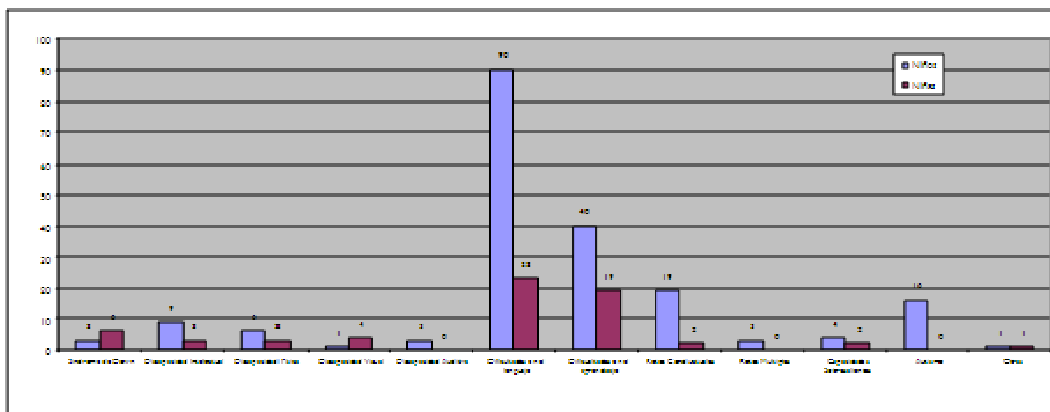
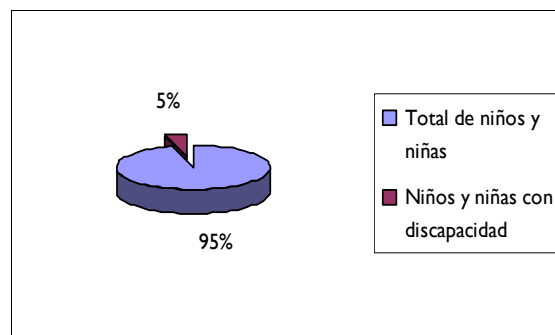
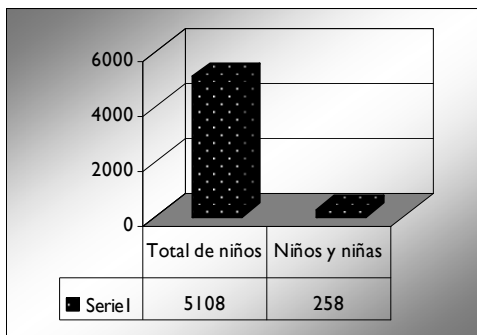
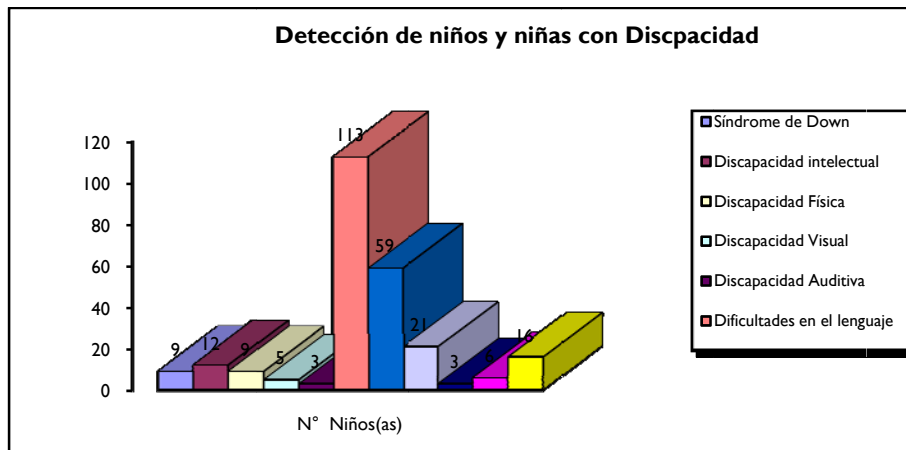
No obstante, la encuesta arrojó que las Coordinadoras Comunitarias a pesar de no tener los conocimientos teóricos tienen el interés y la iniciativa para incluir a niños y niñas con discapacidad o NEE, de las cuales el 80% de las Coordinadoras había trabajado en algún ciclo escolar con niños o niñas con discapacidad y/o nee, a más de la mitad de las coordinadoras se les ha dificultado el trabajo con estos niños y niñas por falta de conocimientos teóricos con respecto a las diferentes discapacidades. De las educadoras encuestadas 28 (24%) consideraron que en su centro están capacitadas para trabajar adecuadamente con niños y niñas con alguna discapacidad y sólo 19 encuestadas dicen conocer algún niño o niño con discapacidad en su comunidad que no asisten a la escuela.



Las encuestas arrojaron que las coordinadoras no diferencian entre una NEE y una discapacidad: de las mujeres encuestadas 25 nombraron la discapacidad como el sinónimo de una necesidad educativa especial; 40 Coordinadoras Comunitarias catalogan la discapaci-

dad como límite, falta, incapacidad, deficiencia, impedimento, obstáculos de capacidad y habilidades de una personas; 2 creen que son retos conductuales importantes; 2 manifiestan no tener el concepto claro; y las 49 restantes no contestaron la pregunta.

Después de la primera capacitación, se volvió a aplicar la primera parte del cuestionario referente a detección de niños y niñas con discapacidad y/o NEE, obteniendo los siguientes resultados:

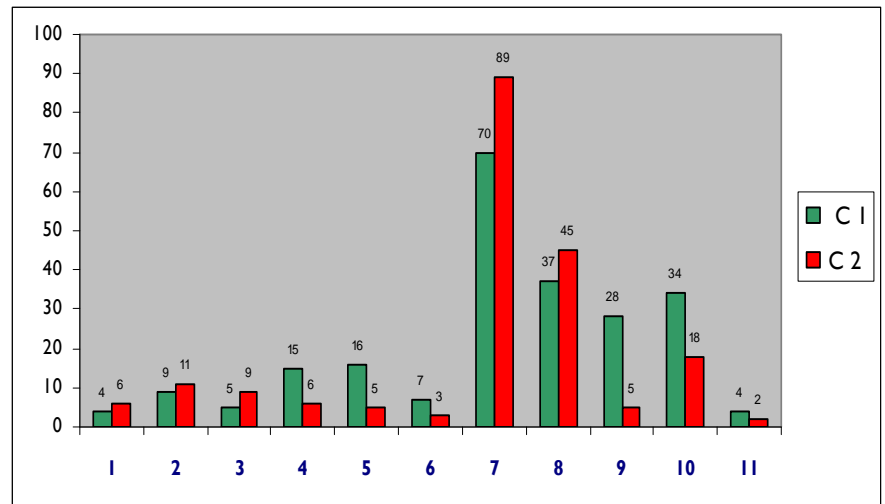


Se realizó un comparativo de 70 cuestionarios de detección entre los resultados obtenidos antes y después a la primera capacitación obteniendo como resultado una variación entre los dos cuestionarios, ya que al recibir la primera capacitación, las coordinadoras pudieron distinguir con mayor claridad las diferencias entre las diferentes categorías de discapacidad y/o necesidades educativas especiales.

El comparativo de cuestionarios de detección de discapacidades dio los siguientes resultados:

Eje de Categorías

1. Síndrome de Down
2. Discapacidad Intelectual
3. Autismo
4. Discapacidad Física
5. Discapacidad Visual
6. Discapacidad Auditiva
7. Dificultades en el lenguaje
8. Dificultades en el aprendizaje
9. Capacidades sobresalientes
10. Retos Conductuales
11. Otros



Logros:

- ✓ Obtener datos estadísticos válidos y confiables sobre los niños y niñas con discapacidad y NEE que actualmente asisten a los Centros Comunitarios.
- ✓ Conocer cuántos niños y niñas con discapacidad y NEE asisten actualmente a cada uno de los centros.
- ✓ Priorizar necesidades de capacitación para futuros proyectos. En este sentido, de acuerdo con los resultados, detectamos que se requiere de capacitación para que las educadoras tengan estrategias para estimular el lenguaje en niños más pequeños y prevenir futuras dificultades de lenguaje.

- ✓ Resaltar la importancia de establecer vínculos con instituciones especializadas tanto públicas como privadas a las cuales se pueda canalizar a los niños y niñas con discapacidad y necesidades educativas especiales; sobre todo a los que presentan dificultades en el lenguaje, mismos que en ambos cuestionarios arrojaron el mayor número de casos.

III. CAPACITACIÓN

III.a. Primera Capacitación:

En total se capacitó a **115 Coordinadoras de los 140 CCDI** que habían sido convocados.

Logros:

- ✓ Aclarar conceptos de discapacidad y necesidades educativas especiales.
- ✓ Conocer el manejo adecuado en el lenguaje y su importancia en la creación de culturas inclusivas.
- ✓ Concientizar sobre los apoyos que se requieren para la inclusión.

III. b. Segunda Capacitación: “Inclusión: Una respuesta a la diversidad”

La capacitación tuvo como finalidad **profundizar el conocimiento en el tema de la inclusión** y se trabajaron los elementos necesarios para desarrollar proyectos de inclusión acordes a las necesidades de cada centro, para poder implementar **UN PROYECTO DE INCLUSIÓN. Participaron en total 52 educadoras de 50 CCDI.**

Logros:

- ✓ Las Coordinadoras Comunitarias conocieron y conceptualizaron un Modelo de Inclusión para implementarlo en los CCDI.
- ✓ Las coordinadoras conocieron y entendieron el perfil holístico a para la inclusión.
- ✓ Las Coordinadoras Comunitarias se familiarizaran con el Index para la Inclusión y su implementación.
- ✓ Selección de 5 CCDI pilotos para implementar el Modelo de Inclusión Se enseñó a las coordinadoras comunitarias diversas campañas y/o formas de sensibilización,

así como sugerencias de múltiples actividades que pueden usarse como: dinámicas vivenciales, películas, testimonios de personas, familiares o amigos de personas con discapacidad, cuentos, obras de teatro, etc.

Los resultados reflejan que el 42% de las coordinadoras comunitarias entienden correctamente el concepto de discapacidad mientras que el resto la siguen catalogando como limitación o deficiencia; mientras que el 80% de las encuestadas comprendieron que las nee son la necesidad de atención específica de un niño o niña para desarrollar aprendizajes, requiriendo que se incorporen a su proceso educativo mayores recursos para lograr los objetivos educativos. Así mismo, aprendieron lo que es el proceso y lo que implica inclusión de niños y niñas en los CCDI: El 83% de la Coordinadoras de CCDI comentan que la inclusión implica la reducción de todas las formas de exclusión: eliminación de todas las barreras para el juego, el aprendizaje y la participación de todos los niños. La encuesta también reflejó que más del 95% de las coordinadoras comunitarias dicen conocer y dominar el INDEX para la inclusión, siendo que al inicio del proyecto no conocían el Index ni los conceptos exactos de inclusión, discapacidad, o nee.

Logros:

- ✓ Compartir beneficios de los proyectos de inclusión de los diferentes centros.
- ✓ Reconocer diferentes acciones y estrategias para mejorar la inclusión de niños y niñas con discapacidad y necesidades educativas especiales.
- ✓ Aplicar encuesta de comprensión de conocimientos

IV. Atención puntual a 5 CCDI pilotos en el modelo de inclusión

Al concluir la segunda capacitación, nos dimos a la tarea de seleccionar a 5 CCDI a los que se les daría seguimiento puntual. El criterio de selección que utilizamos fue el número de niños y niñas con discapacidad y NEE que asisten en el presente ciclo escolar a los diferentes centros, de acuerdo con los resultados obtenidos en la segunda encuesta.

4 Reuniones con las 5 coordinadoras de estos CCDI:

Durante el proceso las consultoras sostuvieron reuniones directas con los padres y madres de los niños y niñas con discapacidad; dieron seguimiento y envió de información puntual para la detección de niños y niñas con dificultad en el lenguaje y el aprendizaje;

mantuvieron contacto con las coordinadoras, para verificar que los niños y niñas que aún no estaban diagnosticados estuvieran en el proceso o ya hubieran realizado cita para diagnóstico en las instituciones a las cuales se canalizaron dependiendo de la discapacidad; y se compartió información a las coordinadoras para que llevarán a cabo pláticas de sensibilización a los padres de familia, a los niños y comunidad del CCDI en el tema de la inclusión.

V. Logros del proyecto

- ✓ Detección de niños y niñas con discapacidad y/o NEE de los CCDI
- ✓ Capacitación a 118 Coordinadoras de Centros Comunitarios en la conceptualización y características de las diferentes discapacidades y NEE.
- ✓ Sensibilización a los padres y/o madres de familia de niños y niñas con discapacidad que asisten al conjunto de los CCDI.
- ✓ Las coordinadoras comunitarias por medio de la capacitación obtuvieron herramientas para sensibilizar a la comunidad educativa, y su equipo de trabajo para trabajar en el modelo de un centro incluyente.
- ✓ Detección de necesidades de los 5 centros elegidos como modelo para la inclusión, asesoramiento para el diagnóstico profesional de niños y niñas con discapacidad, además de brindar estrategias para la inclusión de los niños y niñas con discapacidad detectados en los CCDI:
 - Canalización a diferentes instituciones dependiendo de la discapacidad del niño o niña para su diagnóstico.
 - Mediante las reuniones con padres de familia se logró conseguir lentes para un niño con discapacidad auditiva y debilidad visual que los requería pero por los costos la familia no los había podido adquirir.
 - Concientizar a las coordinadoras de los 5 centros comunitarios de la importancia del diagnóstico oportuno y el trabajo multidisciplinario para un mejor desarrollo y aprendizaje de los niños y niñas con discapacidad.

- Integración laboral de un joven con Síndrome de Down en el CCDI Makarenko, en el cual el joven estudio de niño.
- Enlace con la Universidad Anahuac para canalizar a los niños y niñas de los CCDI y tengan un diagnóstico profesional.

VI. Áreas de oportunidad para futuros proyectos

VI. a. Centros Comunitarios de Desarrollo Infantil

Oportunidades:

- ✓ Necesidad de **capacitación** sobre conceptos y características básicas de cada discapacidad y/o NEE para hacer una **detección más adecuada** en los centros y así tener datos más confiables.
- ✓ Dar seguimiento al total de Centros que registraron tener niños y niñas con discapacidad o NEE, 73% de los Centros.
- ✓ Mayor sensibilización a los niños y niñas en general en el tema para que desde temprana edad asimilen el tema de la inclusión y se facilite la integración de los niños y niñas con discapacidad y/o NEE.
- ✓ Las **educadoras** requieren **capacitación** sobre el manejo y estrategias para la inclusión en el juego, el aprendizaje y la participación plena de estos niños y niñas.
- ✓ Promover una vinculación entre Centros- Servicios de Apoyo y Familia.
- ✓ **Sistematizar los programas de inclusión** de cada centro y de cada niño o niña con discapacidad o nee.

VI.b. Familias

Oportunidades:

- ✓ Los Padres de Familia requieren servicios de apoyo en la modalidad de “Grupos de Padres para Padres”

VI.c. Servicios Profesionales

Oportunidades:

- ✓ Falta retroalimentación entre los servicios de rehabilitación y el centro.
- ✓ Seguimiento y asesoría permanente con especialistas en inclusión.

VII. Conclusión

La implementación del proyecto Centros Comunitarios de Desarrollo Infantil con una orientación incluyente, evidenció la necesidad que existe en estos espacios educativos y sus comunidades de contar con las herramientas adecuadas para brindar una atención y educación de calidad a niños y niñas que tienen algún tipo de discapacidad y/o NEE. Así mismo, se hizo manifiesto el desconocimiento que existe en la materia y por ende la problemática que se genera, por no saber cómo tratar a estos niños, al interior de la comunidad educativa del centro: padres de familia, niños y niñas, y coordinadoras /educadoras de los Centros.

El proyecto logró capacitar profesionalmente a coordinadoras de diferentes CCDI para aplicar el modelo incluyente. No obstante, creemos que las capacitaciones y actividades realizadas en este proyecto son sólo el inicio del trabajo de preparación y capacitación que permita realmente aplicar el modelo incluyente a la coordinadoras y sus equipos de trabajo en la comunidad, para poder brindar atención de calidad y oportuna de la cual hablamos anteriormente.

Con éste proyecto encontramos que deben solventarse las necesidades prioritarias de los CCDI para poder aplicar de manera profesional el proceso de inclusión, encontramos que hay una necesidad imperante de hacer grupos de padres a padres, y formar vínculos interinstitucionales con especialistas para el diagnóstico profesional de niños y niñas con alguna discapacidad y/o NEE con especial énfasis en las dificultades en el lenguaje y conducta.

Es necesario continuar el seguimiento profesional a los 5 centros modelos, profesionalizar a las coordinadoras y educadoras comunitarias en las diferentes discapacidades para atender eficazmente y de forma incluyente a cualquier niño y/o niña en ciclos escolares posteriores. Ya que, durante las visitas a los 5 CCDI pilotos, se encontró que las coordinadoras trabajan con los niños y niñas con discapacidad sin tener ninguna información

teórica ni recomendaciones para el mejor aprovechamiento escolar de los niños y niñas con discapacidad. Lo anterior se da porque la gran mayoría de los niños y niñas no tienen un diagnóstico profesional y/o existe una total desvinculación entre el centro y los profesionales que atienden los niños.

En este sentido, para hacer realidad y materializar el modelo incluyente en cada uno de los centros se hace prioritario reforzar las acciones a los cuatro grupos básicos que intervienen en este proceso: El Centro Comunitario, los niños y niñas de los centros, la familia y los servicios profesionales en la materia.

Al trabajar proyectos enfocados en la **INCLUSIÓN / DIVERSIDAD** contribuimos al enriquecimiento y fortalecimiento de valores no sólo en los niños y niñas que asisten a los CCDI, sino a la construcción de comunidades y una sociedad más **TOLERANTE, RESPETUOSA, JUSTA y que GARANTIZA LA IGUALDAD DE OPORTUNIDADES y CALIDAD DE VIDA PARA TODOS y TODAS, valores necesarios en el contexto actual de nuestro país.**

Bibliografía

- Barton, Len. (comp.)(1998): Discapacidad y sociedad. Madrid. Morata Ediciones y Fundación Paideia.
- Vega fuente, Armando. (2003). La Educación social ante la discapacidad. Málaga. Aljibe Ediciones.
- Booth, T. & Ainscow, M. (2002): Index for Inclusion; Developing learning and participation in schools (REV. ED) Bristol, UK.CSIE. Versión Español. Disponible en: <http://inclusion.uwe.ac.uk/csie/indexlaunch.html>
- Arnaiz, S. Pilar.(2003). Educación Inclusiva. Una escuela para Todos. Málaga. (2003). Ediciones Aljibe.
- Torres Gziz, J. Antonio.(1999). Educación y Diversidad. Bases didácticas y organizativas. Ediciones Aljibe.
- De la Rosa, Olga Ma. Alegre. (2000). Diversidad Humana y Educación. Ediciones Aljibe.
- Maya Moya, Asunción. (2002). El profesorado de apoyo. Ediciones Aljibe.
- Landívar Garrido, J. Gómez Marchena, R. Sarmiento Fernandez, C. Soler López, N. (2001). Programa para el desarrollo de la competencia integradora del profesorado. Ediciones Aljibe.
- Ainscow, Mel. (2000). Necesidades Especiales en el aula. Guía para la formación del profesorado. Ediciones Unesco-Narcea. Madrid.

Ainscow, M. Beresford, J. Harris, A. Hopkins, D. West, M. (2001). Crear condiciones para la mejora del trabajo en el aula. Narcea Ediciones. Madrid.