



EL PERFIL DE LOS ESTUDIANTES DE EDUCACIÓN A DISTANCIA EN MÉXICO: UNA VISIÓN DESDE LA EXPERIENCIA EN LA LICENCIATURA EN PSICOLOGÍA A DISTANCIA DE LA UNAM

OFELIA CONTRERAS GUTIÉRREZ
UNIVERSIDAD NACIONAL AUTÓNOMA DE MÉXICO
ofeliaco@gmail.com

GABRIELA MÉNDEZ FLORES
UNIVERSIDAD NACIONAL AUTÓNOMA DE MÉXICO
gabriela.mendez@ired.unam.mx

Resumen

Conocer el perfil del estudiante que se inserta en la educación mediada por tecnología implica el reconocimiento de una población heterogénea y diversa, rica en cuanto a experiencias personales, laborales y sociales, con objetivos y metas claras y asumidas, pero también con tiempos parciales de dedicación a sus estudios. Por desgracia, el incremento de los programas e instituciones que brindan la opción de la educación a distancia, han tenido en poco las características de la población a la que se dirigen, configurándose desde la lógica de los modelos imperantes de la educación formal. El resultado, ha sido la percepción de un modelo educativo "sin éxito", sin considerar las ventajas y repercusiones que ofrece para quienes se insertan en ella y para las comunidades a las que se impacta. El presente trabajo constituye un estudio y acercamiento descriptivo a la población que se encuentra inscrita en una licenciatura de la oferta educativa de la Universidad Nacional Autónoma de México, la carrera de psicología, cuyo plan de estudios fue configurado para ofrecerse en la modalidad mediada por tecnología. Describimos las características más representativas de la muestra de análisis y algunas de sus implicaciones más importantes. Las conclusiones de este trabajo señalan la relevancia de considerar las





particularidades del alumnado en esta modalidad educativa, para con ello reconfigurar la manera en la que se mira y juzga al modelo, pero también la manera en que se plantean los planes de estudio y las normatividades que les rigen.

Palabras clave: Perfil del estudiante, Educación mediada por tecnología.

Introducción

Una de las estrategias que mejor ha permitido a la universidad dar respuesta al entorno altamente cambiante de un mundo globalizado, es la educación mediada por la tecnología o, como se conoce de manera más generalizada, la educación a distancia. Es mediante el uso de las TIC como se han extendido los campus universitarios a través del ciberespacio.

Este modelo de Universidad presenta un cambio importante en su misión, ya no se trata de formar jóvenes por cuatro o cinco años para que se incorporen al mercado laboral exclusivamente, ahora es necesario también ofrecer servicios que den respuesta a la demanda de formación a lo largo de toda la vida de personas adultas.

La mayoría de los estudios empíricos que han tenido como objeto de estudio las poblaciones de estudiantes en la modalidad a distancia, coincide en que se trata de adultos y no de jóvenes de 18 años, es decir, de personas que tienen compromisos laborales y familiares, o que habitan en lugares lejanos de las universidades (Gallego & Martínez, 2003; Rodríguez, Morel & García, 2012).

Los datos reportados por el National Center for Education Statistics (NCS), dan cuenta de las características principales que poseen los alumnos de esta modalidad, las cuales son: a) Tienen una dedicación a tiempo parcial para los estudios, b) trabajan tiempo completo, c) poseen independencia económica, y d) tienen personas dependientes a su cargo (NCS, 1996, cit. en: Learreta, Cruz & Benito, 2012).

Contenido





En el presente trabajo hacemos un ejercicio de acercamiento a la población que se encuentra inscrita en una licenciatura de la oferta educativa de la Universidad Nacional Autónoma de México, la carrera de psicología, que se ofrece desde el año 2005, y cuyo plan de estudios fue creado de manera específica para brindarse en la modalidad mediada por tecnología.

El objetivo ha sido describir las variables caracterológicas más representativas de la muestra de análisis, sus características y algunas implicaciones de las mismas; nos referimos a la edad de la población, la distribución por género y ubicación geográfica, la preparación profesional con la que cuentan algunos estudiantes y las motivaciones que les llevan a elegir estudiar en esta modalidad. La metodología empleada ha sido de tipo cuantitativo, obteniendo datos de las bases de datos institucionales y mediante una encuesta de tipo descriptivo de respuestas mixtas. Los resultados obtenidos se exponen a continuación.

a) La edad de la población estudiantil

Sólo como una muestra de la variabilidad de los rangos de edad que la población en educación a distancia a nivel superior puede alcanzar, mostramos a continuación el gráfico (figura 1) donde se presenta la distribución de los alumnos inscritos en la Licenciatura en Psicología en la modalidad a distancia de la UNAM, durante el último semestre escolar lectivo, correspondiente al año 2015.

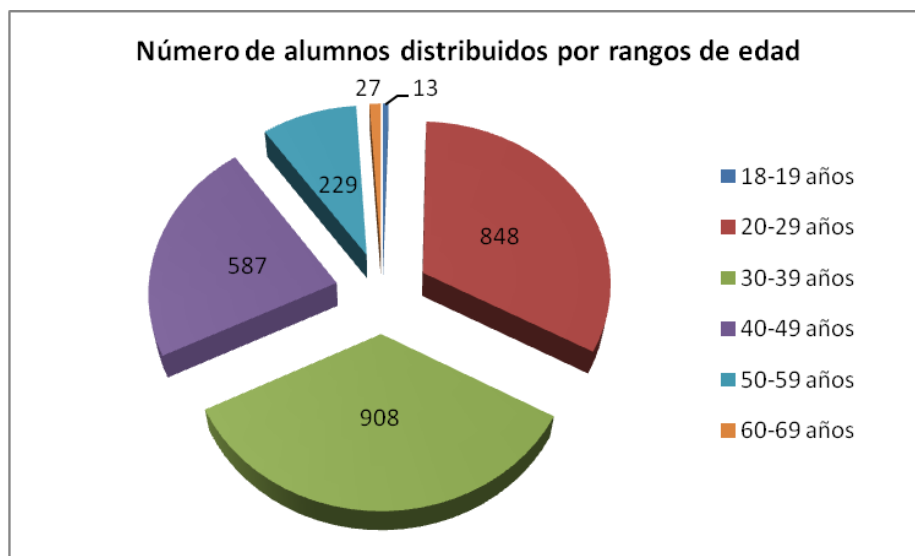




Figura 1. Distribución por rangos de edad de la matrícula inscrita en la Licenciatura en Psicología en la modalidad a distancia en la UNAM, durante el semestre 2015-2.

Como puede observarse, los rangos del alumnado se extienden desde los 18 y hasta más de 60 años; la mayor parte de la matrícula se concentra hacia los rangos que superan la tercera década de vida. La mayor agrupación de estudiantes se ubica entre los 30 y 39 años (34.76%); en segundo lugar, los que se encuentran entre los 20 y los 29 años (32.59%). De manera que, el 67.85% de la población tiene menos de 40 años.

Llama la atención el hecho de que el 17.89% de los estudiantes, tiene menos de 26 años; por lo que es muy probable que ellos hayan elegido como primera opción educativa al terminar el bachillerato, al sistema de educación a distancia. Lo cual permite entender, que esta modalidad se constituye actualmente, como una opción atractiva y viable para la población joven, recién salida del bachillerato, o con pocos años de haber egresado.

Por otra parte, si tomamos en cuenta que el 53.67% de los estudiantes tienen una edad entre 26 y 40 años, entonces hablamos de una población esencialmente adulta, la cual cuenta con una historia de vida que le ha permitido adquirir cierto tipo de conocimientos, habilidades, capacidades, esquemas de cognición, hábitos, estrategias, formas de afrontamiento, valores, motivaciones, entre otros, basados en sus experiencias de vida previas, tanto en contextos de aprendizaje formal como informal.

Si consideramos que la población restante, es decir, de los que presentan más de 40 años, constituye el 47.43% de la población muestra; es probable que nos enfrentemos con el hecho de que ellos no estén familiarizados con la tecnología, y que en la práctica educativa a través de esta modalidad, exterioricen miedos e inseguridades, por no saber cómo usar las herramientas tecnológicas actuales, o porque piensan que tras muchos años de no estudiar formalmente, no sabrán cómo enfrentarse a los requerimientos y tareas que se les planteen (Learreta et al., 2012).

Aunado a lo expuesto, también llegan a existir temores relacionados con la adaptación al sistema de aprendizaje, incluso en los más jóvenes, pues aunque han estado más expuestos a los ambientes tecnológicos, la mayoría de los estudiantes a distancia cuentan con una historia de aprendizaje formal en un





aula física, así que no sólo se enfrentan con conocimientos nuevos, sino con una situación de aprendizaje completamente diferente.

Los rangos de edad de la población, nos plantean otra característica esencial asociada, son estudiantes con compromisos sociales adquiridos, que difícilmente podrán abandonar si desearan únicamente dedicarse a sus estudios. Si observamos nuevamente el gráfico 1, podemos observar que el grueso de la población son personas que se encuentran entre los 20 y los 49 años (89.70%), siendo quizás la mayoría de ellos, personas con hijos y cónyuges o con dependientes a su cargo, incluyéndoles a sí mismos; condición que les exige la independencia económica y estabilidad laboral. Lo cual implica una dedicación de tiempo parcial a los estudios, ya que no pueden abandonar sus prioridades.

Sin embargo, en los últimos años también hemos presenciado la incorporación de estudiantes cada vez más jóvenes en esta modalidad de enseñanza y aprendizaje, los cuales se enfrentan a tener que trabajar para poder estudiar, o que a pesar de su juventud ya han adquirido compromisos que les limitan para dedicarse por completo a sus estudios. Inclusive, vale la pena rescatar que aún para los más jóvenes, esta modalidad de aprendizaje puede representar también una opción para desarrollarse paralelamente en otros ámbitos de formación profesional.

b) La matrícula por género en la educación a distancia

La matrícula total inscrita para el semestre 2015-2, de nuestra muestra de análisis asciende a los 2612 estudiantes, de los cuales, el 67.73% corresponde a mujeres, y el 32.27% a hombres (ver gráfico 2).



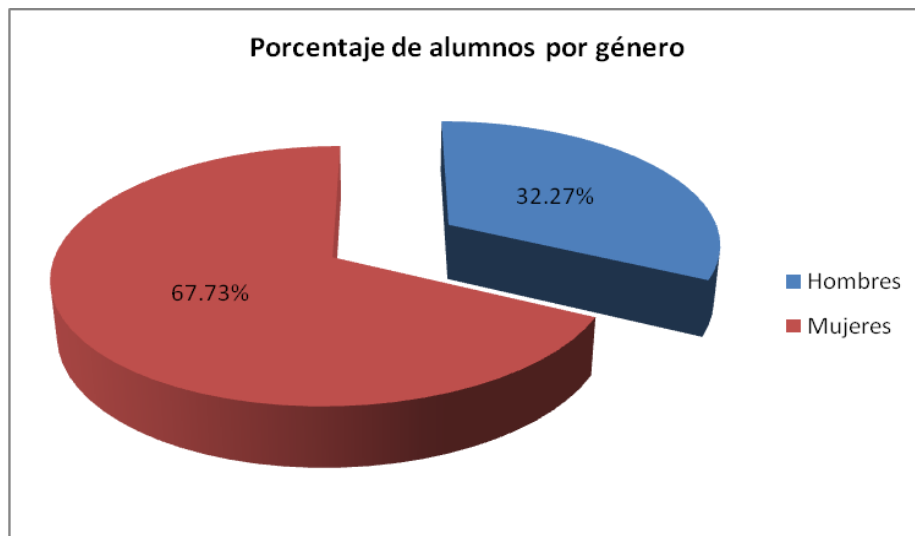


Figura 2. Porcentaje de alumnos por género de la matrícula inscrita en la Licenciatura en Psicología en la modalidad a distancia en la UNAM, durante el semestre 2015-2.

Los datos demuestran que hay un mayor número de estudiantes mujeres, sin embargo, es posible relacionar esto con el tipo de licenciatura de la que se trata, la licenciatura en psicología presenta por tradición una matrícula mayor de mujeres; no obstante, es posible pensar también, que este tipo educación ha podido acercar a un mayor número de personas, incluyendo a mujeres, que antes no pudieron hacer estudios profesionales por distintas circunstancias. Esta afirmación se sostiene a partir de que, del porcentaje total de mujeres de la muestra, el 83.21% corresponden con estudiantes de 25 años y más, lo que a su vez nos lleva a considerar, que todas ellas o en su mayoría, adquirieron compromisos sociales antes de formalizar o concluir estudios profesionales.

Por otra parte, el 86% del total de la matrícula de hombres, cuentan con una edad mínima de 25 años; este dato nos posibilita considerar, del mismo modo, que la mayoría de ellos son personas que con seguridad han asumido compromisos sociales que les llevan a ser parte de la población económicamente activa del país.

Estos datos nos permiten subrayar que la educación a distancia atrae y alberga a una población cada vez mayor, de personas que en algún momento han deseado continuar preparándose profesionalmente, y de aquellas que por distintas circunstancias no han podido hacer una carrera universitaria en los tiempos





“formalizados” culturalmente; y que, probablemente, sea un espacio educativo que beneficia mayoritariamente al género femenino, al ser de los principales usuarios, como lo comenta Rodríguez (2010).

c) La distribución geográfica del alumnado

Tradicionalmente, la educación superior ha estado confinada a espacios físicos construidos como recintos universitarios, los cuales se concentran con regularidad en las capitales de los Estados, o en donde el número de habitantes y la infraestructura socio-económica soporta su constitución y mantenimiento, de modo que no es asequible para todos.

La educación a distancia, por su parte, alcanza a una población mayor, pues aunque definitivamente no podemos decir que la población total de un país del tercer mundo cuenta con las tecnologías que mediatizan este tipo de educación, también es un hecho que cada vez más se cuentan con dispositivos electrónicos que permiten acceder a una plataforma virtual y a la WEB 2.0.

En la Licenciatura en Psicología a distancia, actualmente se cuentan con alumnos nacidos en 31 de los 32 Estados de la República, e incluso en el Extranjero, y aunque la mayor población se concentra en el Distrito Federal y en el Estado de México (65.88%), resalta la representación poblacional a nivel nacional que conforma la matrícula estudiantil de esta licenciatura (ver tabla 1).

No obstante, el análisis de accesos a la plataforma virtual de la matrícula, revela que los alumnos de la muestra se encuentran residiendo en los 32 Estados de la República Mexicana e incluso en países como Estados Unidos, Alemania y Japón (ver figura 3).

Lugar de Nacimiento	No. de Alumnos
Aguascalientes	3
Baja California Norte	10
Baja California Sur	1
Campeche	1
Chihuahua	13
Coahuila	9
Colima	2





Chiapas	14
Distrito Federal	1316
Durango	2
Guerrero	24
Guanajuato	28
Hidalgo	85
Jalisco	26
Estado de México	405
Michoacán	20
Morelos	24
Nuevo León	17
Nayarit	4
Oaxaca	232
Puebla	131
Querétaro	12
Sinaloa	10
San Luis Potosí	12
Sonora	9
Tabasco	2
Tlaxcala	89
Tamaulipas	8
Veracruz	74
Yucatán	5
Zacatecas	6
Nacido en el Extranjero	18

Tabla1. Lugar de Nacimiento de la matrícula estudiantil inscrita durante el semestre lectivo 2015-2, de la Licenciatura en Psicología a Distancia de la UNAM.



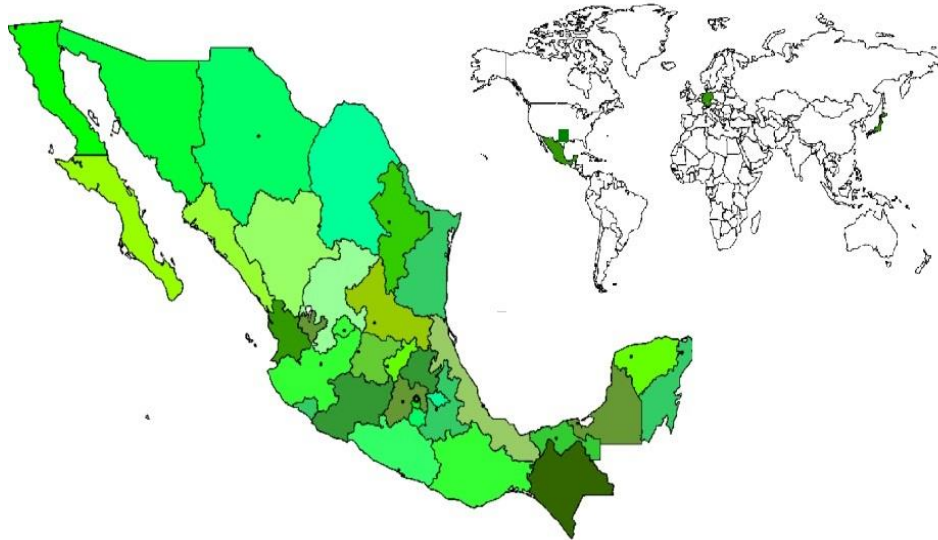


Figura 3. Representación esquemática de las regiones geográficas desde donde acceden a la plataforma virtual alumnos de la Licenciatura en Psicología a distancia de la UNAM, durante el semestre 2015-2.

Los datos reflejan el impacto y el alcance que representa la educación a distancia; la Universidad deja de circunscribirse a un espacio físico limitado para extenderse a través de todo un país, e incluso trascender fronteras.

Lo anterior presenta doble implicación; la primera se relaciona con un perfil del alumnado diverso en términos de costumbres culturales, lenguas, e incluso de la cosmovisión de la realidad que les rodea, y de los esquemas de pensamiento con los que cuentan a causa de su desarrollo en contextos socio-culturales únicos, los cuales se comparten, cuestionan, resignifican y reconstruyen a partir de la interacción con los pares y académicos que les acompañan en un aula virtual.

La segunda implicación nos permite dar cuenta de la influencia y compromiso que los futuros profesionales adquieren para con sus comunidades de origen, o en donde residen, y en donde realizan prácticas profesionales y servicios sociales, los que han de adecuarse a las necesidades propias; el reto





inherente es mantener la apertura y flexibilidad, así como programas de estudio que sustenten las prácticas aplicadas de los campos de conocimiento congruentes con la diversidad.

d) Los profesionistas como estudiantes de la modalidad a distancia

La matrícula de la población estudiantil de la educación a distancia se destaca también por contar entre sus filas con profesionales, que distribuyen su tiempo para cumplir con sus obligaciones laborales y familiares.

De la muestra analizada se tuvo la oportunidad de encuestar directamente a cerca del 5% de los estudiantes, los datos reflejan que el 42.5% cuentan con una licenciatura previa, algunos más ejercen una carrera técnica, y un menor porcentaje ostenta estudios de posgrado, como se evidencia en el gráfico 5.

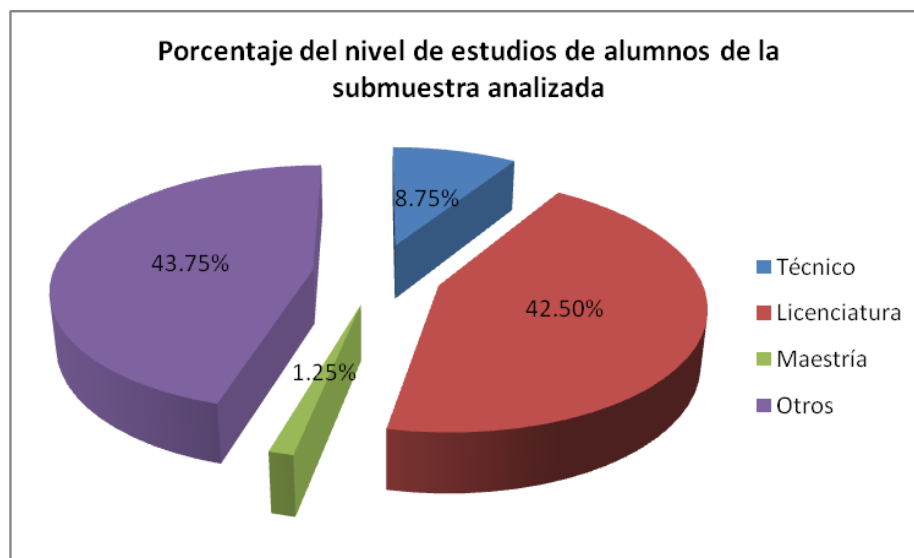


Figura 5. Porcentaje del nivel de estudios de alumnos de una submuestra del 5% de alumnos de la Licenciatura en Psicología a distancia de la UNAM, durante el semestre 2015-2.





Estos datos, presentan a un alumno que no necesariamente busca la obtención de un grado académico universitario, las motivaciones e intereses son distintos, pero resalta la superación que implica a nivel personal, laboral y social.

e) Las motivaciones del estudiante universitario a distancia

Las motivaciones por realizar estudios universitarios a distancia se relacionan con metas de orden personal, como: hacer realidad un sueño, aumentar el nivel de conocimiento, obtener reconocimiento familiar y social, invertir el tiempo en una actividad productiva y deseable; así como de índole socio-económico y productivo, pues al conseguir un grado académico esperan mejorar la calidad de vida a través de la obtención de un trabajo mejor pagado, compaginar y servir de manera integral a las poblaciones a las que se dirigen laboralmente a través de la conjunción de conocimientos y habilidades, o bien redireccionar su propio proyecto de vida y actividad productiva.

Lo anterior implica, que no nos encontramos frente a una población que haya asumido sin reflexión la idea de que la educación formal es un paso más del desarrollo personal; se trata de una población que en su mayoría tiene claridad respecto a los objetivos que persigue, al invertir tiempo y esfuerzo en sus estudios, están conscientes de las repercusiones a corto, mediano y largo plazo que pueden tener, y en esa medida están dispuestos a responsabilizarse y correr los riesgos que implica.

Así, nos enfrentamos a una población heterogénea y diversa, rica en cuanto a experiencias personales, laborales y sociales, con objetivos y metas más claras y asumidas, pero también con tiempos parciales de dedicación a sus estudios, por mantener al mismo tiempo compromisos sociales; quienes además comparten, de manera simultánea, con el grupo de jóvenes recién egresados del bachillerato que toman como primera opción esta modalidad educativa.

Lo descrito involucra que el modelo de educación a distancia debe dar cabida a la diversidad, y reconfigurarse con base en las necesidades y posibilidades de sus actores fundamentales, así como ofrecer opciones en una estructura flexible para los ritmos y las prioridades de éstos.





Conclusiones

El análisis de los datos de la licenciatura de psicología SUAyED UNAM, no constituye una muestra representativa de la población de la modalidad a distancia en nuestro país; sin embargo, nos presenta una aproximación de quiénes estudian en esta modalidad, y señala una notable correspondencia con datos reportados por otros estudios (Rodríguez et al., 2012; Ramírez, 2010).

Los datos presentados nos permiten reconocer las características particulares de este grupo de estudiantes, en una modalidad educativa que se ha abierto paso en un entramado de normativas y prácticas institucionales, pensadas y desarrolladas para una educación presencial. A pesar de ello y contracorriente, los estudiantes de esta modalidad van logrando a su propio ritmo las metas propuestas.

Es importante que las autoridades y todos los que formamos parte del sistema de educación a distancia, miremos a la modalidad con otra lógica, y no con la de la presencialidad. Que tomemos conciencia y que visualicemos como medida de éxito de la modalidad a sus propios indicadores. Considerar el impacto que sus estudiantes tienen en sus comunidades de influencia, y hacer evidente las ventajas que trae para el país, el que los profesionistas se formen en su lugar de origen, y que sea ahí donde pongan en práctica sus conocimientos, beneficiando a sus comunidades.

Lo anterior requiere de modificaciones en las legislaciones universitarias, y de manera preponderante en los planes de estudios y en los modelos pedagógicos, a fin de que se cuente con la flexibilidad e inclusión suficiente, que permita el cumplimiento de objetivos de este tipo de educación y de sus actores principales.





El acercamiento a las características de los alumnos de la modalidad a distancia, probablemente permitirá a los tomadores de decisiones, a los creadores de los programas educativos y al público en general, tener una mejor visión de la orientación deseable de los programas y las políticas institucionales y pedagógicas, que respondan de manera acertada a las necesidades formativas de ésta, cada vez más amplia capa de la población.

Referencias

Asociación Nacional de Universidades e Instituciones de Educación Superior. (2013). *Anuario digital estadístico de educación superior 2013*. Recuperado de <http://www.anui.es/informacion-y-servicios/informacion-estadistica-de-educacion-superior/anuario-estadistico-de-educacion-superior>

Edel, N. R. (2008). Educación a distancia y eficiencia terminal exitosa: El caso de la sede Tejupilco en la universidad virtual del Tecnológico de Monterrey. *Revista de Educación a Distancia*, (12). Recuperado de <http://www.um.es/ead/red/12/edel.pdf>

Gallego, R. A. & Martínez, C. E. (2003). Estilos de aprendizaje y e-learning. Hacia un mayor rendimiento académico. *Revista de Educación a Distancia*, (7). Recuperado de <http://www.redalyc.org/articulo.oa?id=54700703>

Instituto Nacional de Geografía y Estadística. (2010). *Censo de Población y Vivienda 2010*. Recuperado de <http://www.inegi.org.mx/est/contenidos/proyectos/ccpv/cpv2010/>

Learreta, B., Cruz, A., & Benito, A. (2012). Análisis documental sobre el estudiante adulto en la educación superior: un perfil emergente de alumnado. *Revista Iberoamericana de Educación*, 58(3). Recuperado de <http://www.rieoei.org/deloslectores/4678Learreta.pdf>

Mora, J.G. (2005). Reformando la educación superior: la importancia de las competencias. En R. Ancira, M. Guzmán, E. Hernández, M. Hernández, S. Macías & P. Verdejo (Eds.), *Lanzamiento de un proyecto*





universitario latinoamericano (pp. 233-238). México, D. F.: Centro Nacional de Evaluación para la Educación Superior, A. C.

Portal de Estadística Universitaria de la Universidad Nacional Autónoma de México. (2015). *Población escolar del Sistema Universidad Abierta y Educación a Distancia* (Base de datos). Recuperado de http://www.estadistica.unam.mx/series_inst/index.php

Rodríguez, M. (2010). *El perfil de los estudiantes a distancia en la educación superior de Puerto Rico: Aspectos psicosociológicos, académicos, éticos y legales*. Recuperado de <http://www2.pr.gov/agencias/cepr/inicio/publicaciones/Publicaciones/El%20perfil%20de%20los%20estudiantes%20a%20distancia%20en%20la%20educacion%20superior%20de%20PR.pdf>

Rodríguez, Q. E. N., Moriel, T. M.H., & García, B. M. I. (junio, 2012). *El perfil demográfico del alumno de la modalidad en línea de la Facultad de Contaduría y Administración de la Universidad Autónoma de Chihuahua*. Recuperado de <http://www.fca.uach.mx/apcam/2014/04/05/Ponencia%20168-UACH.pdf>

