

# LA DECLINACIÓN DE LA MATRÍCULA DE EDUCACIÓN SUPERIOR PRIVADA, NUEVA FASE EN LA DINÁMICA INTER-SECTORIAL DE LA EDUCACIÓN SUPERIOR. UNA TENDENCIA REGIONAL EMERGENTE EN MÉXICO

**GUILLERMO A. TAPIA GARCÍA**

*UNIVERSIDAD IBEROAMERICANA LEÓN*

**TEMÁTICA GENERAL:** POLÍTICA Y GESTIÓN DE LA EDUCACIÓN Y SU EVALUACIÓN, LA CIENCIA Y LA TECNOLOGÍA

## RESUMEN

La educación superior se encuentra en una creciente y compleja dinámica competitiva entre los sectores público y privado. Aunque en México se ha mostrado una relación estable en la proporción de la matrícula de licenciatura de cada sector en las últimas dos décadas (68%/32%) a su interior sucede una profunda competencia entre ambos, en ámbitos territoriales diferenciados. Con base en una observación de indicadores básicos a mediano plazo (1995-2015), en el nivel nacional y en el de las entidades federativas, considerando el grado de privatismo de los sistemas de educación superior locales, se identificaron las tendencias presentes en distintos grupos de entidades, entre las que destacan la del estancamiento y la de declinación de la matrícula del sector privado. Se analiza el caso de una entidad de muy alto privatismo, baja cobertura demográfica en educación superior y con gran declinación de la matrícula de IES privadas. Se encontró que la dinámica intersectorial generada por la agresiva política local de expansión de la matrícula en IES públicas produjo una dinámica de competencia intra-sectorial exacerbada, en la que diferentes segmentos de IES privadas pusieron en juego estrategias para conservar o recuperar su posición competitiva, aunque algunas tuvieron que cerrar, otras reconvertirse o generar procesos de diversificación y diferenciación institucional. La investigación plantea el desafío de profundizar en la complejidad subyacente en la amplia gama de dinámicas intersectoriales presentes en diversas entidades, sea que tengan una tendencia de declinación o estancamiento del sector privado, sea que muestren un vigoroso sector público.

**Palabras clave:** Educación Superior, Economía de la Educación, Privatización, Comercialización de servicios educativos

## INTRODUCCIÓN

*Antecedentes.* Durante los últimos años se estudiaron los procesos de expansión, diversificación y diferenciación de las instituciones de educación superior (IES) privadas mexicanas. Se analizan diferentes dimensiones: las políticas educativas, la modificación de los marcos regulatorios, la evaluación y la acreditación de programas e instituciones; las nuevas formas de gestión pública; el financiamiento y el gasto público dedicado a la educación; el papel de las IES del sector privado en la cobertura y la masificación de la educación terciaria, la descentralización y reorganización geográfica; la segmentación de las instituciones y de los públicos a los que atienden. Los procesos se han observado como parte del macro-proceso de 'privatización', que suele considerarse progresivo, en un entorno de políticas de orientación neoliberal.

Durante las últimas décadas la educación superior privada en el mundo ha mostrado una tendencia expansiva (Levy, 2010), aunque no uniforme, pues depende de condiciones nacionales. Hay variaciones de ritmo e intensidad, según el tamaño de los sistemas educativos, la flexibilidad o rigidez de los marcos regulatorios, las políticas de financiamiento público de la oferta y los subsidios a la demanda. Kwiek (2016) ha mostrado el alto rango de variación de la proporción de la matrícula atendida por IES privadas en diferentes países, al mismo tiempo que ha identificado casos en los que se presenta una declinación de la participación del sector privado. En ese contexto, es posible afirmar que existen diversos grados de privatismo y que eso afecta la dinámica intersectorial de la educación superior (Brunner y Uribe, 2007).

*Revisión de la literatura.* La investigación ha dado cuenta de que la matrícula de IES privadas en el mundo decrece en términos absolutos, en términos relativos o muestra menores tasas de crecimiento. Múltiples son los factores causales de tal declinación. Unos son sociales: la pérdida de impulso de los actores por ofrecer educación basada en el prestigio o la distinción, la progresiva disminución de la población del grupo de edad. Otros son políticos: los cambios en los marcos regulatorios estatales, la creciente oferta del sector público (Levy, 2011).

En países de alta cobertura con privatismo alto o medio, como Japón, Polonia y Portugal, unos son los factores de declinación: la caída demográfica, la saturación del mercado de estudios de pregrado, la baja graduación de la escuela secundaria, los cambios en los marcos regulatorios estatales, así como la creciente participación de las IES públicas (Teixeira y Amaral, 2007; Kwiek, 2016; Yonezawa and Kim, 2008; Huang, 2011).

En contraste, países con baja cobertura y privatismo medio, con una demografía en crecimiento, tienen otra combinación de factores. Es el caso de Colombia, donde la matrícula privada disminuyó durante un periodo de fortalecimiento de la educación pública, aunque más tarde volvió a crecer a una tasa superior al de las IES públicas (Uribe, 2010). En países como México, con baja cobertura y bajo privatismo (Brunner y Uribe, 2007), se estancó la proporción de matrícula en el sector de las IES privadas (Álvarez, 2011), debido al cambio en los marcos regulatorios para el sector privado,

el incremento de oferta del sector público (Mendoza, 2015); mientras la población con educación media creció con lentitud.

La declinación de la matrícula en IES privadas tiene consecuencias diversas. En el nivel de los sistemas de educación superior, el incremento de la competencia entre IES privadas, así como entre éstas y las IES públicas, por captar estudiantes (Teixeira y Amaral, 2007; Kwiek, 2016). En el ámbito de las políticas y regulaciones estatales, se planteó la pregunta acerca de qué regulaciones se deben aplicar para atender la quiebra y el cierre de instituciones (Yonezawa and Kim, 2008). Otros fenómenos son la fusión o adquisiciones entre IES privadas (Teixeira and Amaral, 2007; Levy, 2010). Otras consecuencias suceden en las instituciones. Las IES privadas implementan estrategias para enfrentar la baja demanda de estudiantes (Teixeira y Amaral, 2007): aligerar las exigencias de desempeño para el ingreso; la diversificación de programas de pregrado; la oferta de programas de posgrado. Huang (2011) sostiene que unas IES privadas flexibilizan sus estrategias para atraer estudiantes, otras son más selectivas y competitivas, con base en estrategias empresariales.

*Planteamiento del problema y objetivos de la investigación.* Transitar de la observación de tendencias internacionales –basada en casos nacionales– al análisis nacional con casos de entidades federativas, plantea algunos desafíos. En principio, requiere de un esfuerzo descriptivo exploratorio como base para plantear alternativas de análisis e interpretación, desde lo nacional y, luego, desde lo local. La primera cuestión es ¿cuáles son los rasgos de la heterogeneidad regional de la dinámica intersectorial de la educación superior en México?, luego ¿cuáles son las entidades con mayor privatismo de la oferta de licenciatura y qué dinámica intersectorial muestran? ¿En qué casos se presenta el fenómeno de la declinación del sector privado y con qué intensidad? ¿Cuáles son sus causas y probables consecuencias en la dinámica intersectorial local en los casos en que se presenta la declinación del sector privado?

Este trabajo pretende analizar la heterogeneidad de la dinámica intersectorial de la oferta de estudios de licenciatura, en las entidades federativas, en un contexto de declinación relativa de la matrícula de IES privadas, en los últimos años. Asimismo, pretende identificar entidades federativas con un ciclo de expansión-declinación o expansión-estancamiento de la matrícula de licenciatura en IES privadas. También, dar cuenta de los efectos en la dinámica intersectorial en tanto dinámica competitiva, abordando el caso de una entidad con un ciclo largo de declinación del sector privado, para dar cuenta de un proceso de diferenciación institucional, en el que algunas de las IES privadas han enfatizado el desarrollo de funciones institucionales que producen más prestigio e ingresos: investigación científica, provisión de servicios al sector empresarial, articulación sistema de innovación tecnológica.

## DESARROLLO

*Referentes teórico-conceptuales.* En las últimas décadas el Estado cambió su papel en la educación superior. De agente proveedor transitó a agente regulador. Estableció nuevas reglas para el control de los servicios educativos y para la asignación de recursos fiscales. Ello implicó la asignación de recursos a las IES con base en mecanismos de mercado (evaluación-calidad-gestión-rendición de cuentas), de carácter competitivo. La competencia entre instituciones las constituye en agentes de mercado.

En adición, los sistemas de educación superior, en los que participan agentes y recursos del sector privado con distinta intensidad, muestran diversos grados de privatismo. Éste depende tanto de la proporción de matrícula en IES privadas como de la proporción de recursos privados con los que se financian las instituciones. Al respecto, Brunner y Uribe (2007:186) sostienen que “los sistemas con un alto nivel de privatismo de los recursos y la matrícula tenderán habitualmente a coordinar sus actividades a través del mercado. Esto es, las instituciones compiten por alumnos, recursos y prestigio, mientras las políticas gubernamentales intervienen *a la distancia* con el fin de regular (...)” ese mercado.

La competencia entre IES conlleva procesos de diversificación de su oferta y de diferenciación institucional. En principio, durante la fase de expansión la diversificación institucional sirvió para atender a nuevos públicos. En un segundo momento, para captar más estudiantes, las IES empezaron a diversificar su oferta de programas. La diversificación puede ser horizontal, al expandir la variedad de programas de pregrado, como vertical, al ofrecer programas de posgrado (Teixeira et al., 2013). La competencia entre IES ya consolidadas genera una diferenciación que implica crecimiento y desarrollo institucional, lo que conlleva la gestión de programas nuevos, desarrollar servicios y colaboraciones con el sector empresarial, atracción de científicos y realización de investigaciones (Álvarez, 2005). Tal desarrollo facilita a las IES ocupar un segmento y, según sus áreas y niveles de especialización, ciertos nichos de mercado.

Los procesos de diversificación y de diferenciación entre las instituciones se hallan inscritos en la dinámica competitiva inter-sectorial e intra-sectorial. Lo que sucede en las IES privadas se encuentra en un entorno competitivo en el que están presentes las IES públicas, pero también otras IES privadas. Los sectores no son homogéneos en su interior, al contener una diversidad de instituciones (según su edad, su tamaño, su localización, etc.). La dinámica intersectorial debe ser considerada pues los “cambios en la dinámica de un sector afectan al otro sector, estimulando cambios en el segundo sector, que a su vez afectan el primer sector” (Otieno y Levy, 2007:23).

*Metodología:* Observar la heterogeneidad regional de la dinámica intersectorial y los diferentes grados de privatismo de los sistemas de educación superior locales requiere de un conjunto de indicadores básicos que den cuenta de los cambios temporales y territoriales en aspectos sustantivos de la oferta y la atención a la demanda de educación superior: número de instituciones, número de

programas, matrícula de nuevo ingreso y matrícula total, así como medidas básicas de distribución y crecimiento. Para efectos de este trabajo se delimitó a los estudios de licenciatura universitaria y tecnológica, pues la introducción del Técnico Superior Universitario alteró la oferta del sector público pero no del privado y la licenciatura en educación normal tiene un marco regulatorio particular.

Interpretar la dinámica intersectorial demanda comprender que en el espacio local se combinan factores por los que la oferta de las IES públicas o privadas se expande o se restringe en ciertos ciclos, por lo que el análisis quinquenal de los datos es pertinente. Además, considerando el planteamiento de Otieno y Levy (2007), en el caso particular del análisis de la atención a la matrícula, la dinámica intersectorial de las IES tiende a la suma cero, en el sentido de que lo que un sector “gana” el otro lo “pierde”, aunque cada sector contiene cambios específicos a su interior.

El estudio aborda un periodo de mediano plazo (1995-2015), con datos quinquenales. Se identificaron ciclos de expansión y diversificación. En un proceso que va de lo general (nacional) a lo particular (local) se analizaron tendencias de crecimiento de la matrícula total y de nuevo ingreso a estudios de licenciatura. Se identificó una entidad federativa con alta declinación del sector privado, en la que se analizan procesos derivados de la mayor competencia intersectorial. Se observó entonces la dinámica intra-sectorial en el comportamiento de las IES del sector privado en el contexto de estancamiento de la matrícula, con base en indicadores de diferenciación institucional.

*Resultados.* México tiene un nivel medio-bajo de privatismo en estudios de licenciatura. En las últimas dos décadas, la matrícula en IES privadas no alcanzó un tercio de la matrícula total (MT), considerando que el país tiene baja de cobertura demográfica en estudios terciarios.

En dos décadas la MT de licenciatura se triplicó, pasando de 1'200,000 a 3'600,000 estudiantes. En ese periodo la proporción de matrícula en IES públicas y privadas se mantuvo en un aparente equilibrio (en una relación 68/32). En el fondo operaron procesos de competencia muy extensos, en los que la expansión privada se compensaba con la ampliación de matrícula en IES públicas y viceversa, la fuerte expansión pública competía con la iniciativa de nuevas IES privadas. Tal dinámica competitiva se confirma al observar la matrícula de nuevo ingreso (MNI) (figura 1). El mayor crecimiento de la MNI en IES privadas, que alcanzó 38% en 2015, da cuenta de la tendencia hacia un mayor privatismo en la educación superior mexicana.

Con base en las tasas medias de crecimiento anual (TMCA) se aprecian tres ciclos de competencia en la dinámica intersectorial (véase figura 2): expansión acelerada del sector privado (1995-2005); crecimiento acelerado sector público/ estancamiento relativo del crecimiento del sector privado (2005-2010) y, mayor competencia intersectorial dado el crecimiento vigoroso que le dio nueva ventaja relativa del sector privado, en 2010-2015.

Los sistemas de educación superior en las entidades federativas son muy heterogéneos, según el grado de cobertura demográfica, el peso relativo de la universidad pública estatal, así como el nivel de privatismo alcanzado. Cada entidad federativa muestra una dinámica intersectorial particular, que

resulta compleja según el predominio y/o crecimiento del sector público o el vigor del crecimiento del sector privado (figura 3). Así, hay entidades que conservaron el predominio del sector público, con muy bajo privatismo en el periodo 1995-2015. En contraste, otras entidades tuvieron gran expansión del sector privado (véase figura 4), fortaleciéndose el alto grado de privatismo en varias. Otros casos son indicativos del cambio de tendencia en el nivel local en el periodo 1995-2015: la declinación en la participación relativa de la MT del sector privado en dos entidades y, en el caso de la MNI, en cuatro entidades.

La dinámica intersectorial en las entidades muestra ciclos de crecimiento diferenciados según quinquenio, al observar la TMCA de la MNI. En 1995-2000, 30 entidades federativas tuvieron una mayor tasa de crecimiento en IES privadas. En 2000-2005, en 19 entidades la tasa en IES privadas fue mayor que en las públicas, en ocho fue equiparable, mientras que en cuatro entidades la tasa de las IES públicas fue superior. En 2005-2010, 11 entidades reportaron una tasa mayor en IES privadas, fue equiparable en diez, mientras que en 11 entidades la tasa de las IES públicas fue mayor; sin embargo, en cinco de ellas la tasa de las IES privadas fue negativa. En 2010-2015 en 20 entidades la tasa de las IES privadas fue significativamente mayor, en cuatro fueron equiparables, mientras que en ocho fue mayor en el caso de las IES públicas (véase figura 5). Lo anterior representa que en cada entidad hay una dinámica intersectorial sujeta a procesos competitivos basados en diferentes correlaciones de fuerzas entre los actores locales, según sus tiempos y recursos políticos y administrativos.

Dentro de la heterogeneidad de las dinámicas intersectoriales locales se identifican tendencias básicas de crecimiento y declinación de la matrícula en IES de régimen privado. Una tendencia, en entidades con privatismo medio-alto, muestra la declinación sostenida en el porcentaje de MNI en IES privadas en el periodo 2005-2015. Otra tendencia sucede en entidades con privatismo medio alto, en las que el porcentaje de MNI privada está estancado, en tanto que en entidades con privatismo bajo hay una declinación inicial, en el periodo 2010-2015. Una tercera tendencia, mixta, la muestran entidades en las que la proporción de MNI privada se incrementó en 1995-2005, declinó en 2005-2010 y volvió a crecer en 2015: en entidades con alto, medio y bajo privatismo (véase figura 6).

Guanajuato es una entidad con baja cobertura y con el mayor grado de privatismo del país. Desde 2010 el gobierno local implementó una agresiva política de expansión de las IES públicas, lo que explica la alta tasa de crecimiento de matrícula. Eso condujo a una progresiva declinación del porcentaje de matrícula en las IES privadas. Dicha declinación sucedió tanto en términos relativos como absolutos, en algunos años. Eso implicó cambios importantes en el modo en el que los actores institucionales se condujeron en el espacio social y en la arena económica. En consecuencia, se observa un proceso de diferenciación institucional entre las IES privadas que pretendieron conservar o alcanzar posiciones competitivas, en un contexto de agudización de la competencia tanto intersectorial como intra-sectorial.

Necesario ver el proceso en su partes. Primero, hubo un proceso de expansión general de la oferta de licenciatura, en 1995-2015, nuevas instituciones públicas y privadas multiplicaron por cuatro la matrícula. Segundo: se identifican tres ciclos: 1995-2005, expansión del sector privado; 2005-2010, expansión del sector público, con estancamiento absoluto/decremento relativo de la participación del sector privado; 2010-2015, recuperación competitiva del crecimiento del sector privado, aunque inferior al del sector público. Tercero: en 2010-2015 sucedió una dinámica competitiva en la que un grupo de IES privadas cerró sus puertas, otro entró al mercado con nuevas ofertas, más especializadas; y otro desplegó estrategias de diversificación y diferenciación para recuperar la pérdida neta de matrícula y su posición competitiva (véase figuras 7 y 8).

Las IES privadas de los segmentos “históricas-consolidadas” y de “maduras-consolidadas” enfrentaron de manera diferente el decremento de matrícula durante el periodo 2005-2010 (véase figura 8). Por una parte, desplegaron estrategias de mercadeo distintas (cambio de nombre e imagen, convocatoria directa a aspirantes, publicidad en medios). Por otra, desplegaron estrategias para la diversificación y diferenciación institucional, para recobrar su posición en la dinámica competitiva. En los dos segmentos se identifican decisiones para desarrollar un proceso isomórfico con las IES públicas desarrolladas de alto prestigio: acreditación institucional y de los programas curriculares; desarrollo de la función investigación académica (inclusive programas de doctorado), así como generación de estrategias de vinculación a las empresas (ver tabla 1).

Una parte de IES privadas de otros segmentos, jóvenes o emergentes, empleó estrategias aisladas para enfrentar la mayor competencia. Destaca la diversificación vertical, pues las IES incrementaron la oferta de programas de posgrado (ver tabla 1). Otras IES privadas, de nueva creación, eligieron nichos de mercado especializados. Al paso del tiempo han enfrentado dificultades para sobrevivir y han empleado nuevas estrategias: reconvertir su oferta, cambiar de imagen o de nombre.

## CONCLUSIONES

La dinámica intersectorial de la educación superior es heterogénea a nivel regional por la diferente participación de los sectores público y privado y sus procesos de crecimiento, temporalmente diferenciados. Las entidades con mayor privatismo tienden a mostrar tendencias al estancamiento/declinación de la matrícula atendida por IES privadas. La mayor declinación relativa de la matrícula de IES privadas sucede en entidades con una vigorosa expansión de la cobertura de IES públicas. En otras entidades donde se ha estancado la participación de cada sector se está jugando una dura competencia intersectorial por alumnos.

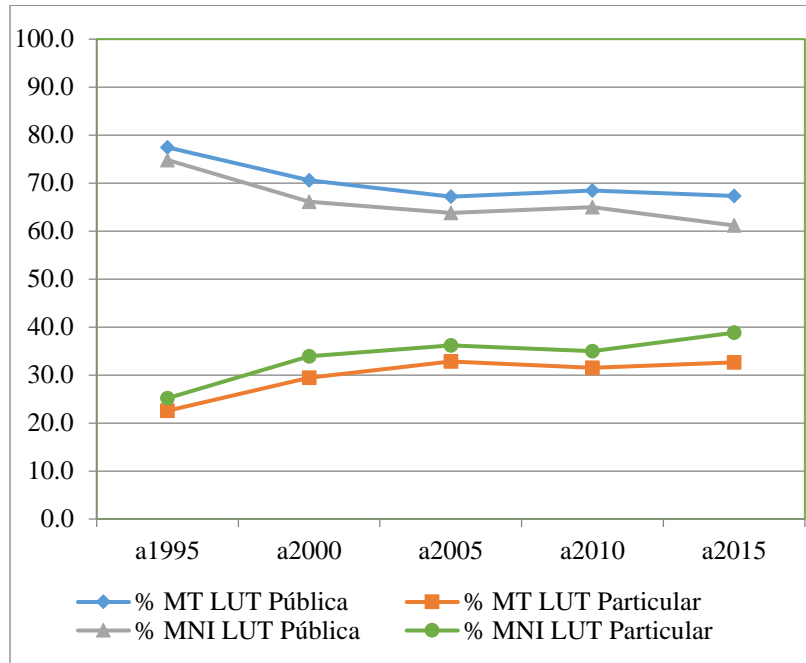
La dinámica inter-sectorial afecta la competencia intra-sectorial en las IES privadas: moviliza las capacidades y recursos de las más experimentadas para recuperar o conservar su posición competitiva a la vez que elimina a los competidores más débiles. También produce diversificación horizontal, al ofrecer programas en nuevos campos profesionales, y diversificación vertical, pues más IES privadas ofrecen programas de posgrado. Asimismo, se produjo mayor diferenciación de las instituciones consolidadas, quienes buscan parecerse a las IES públicas prestigeadas y maduras. Las IES privadas históricas y maduras-consolidadas plantearon estrategias competitivas exitosas, recuperaron o incrementaron su participación en la matrícula. En algunos casos la “diferenciación isomórfica” produjo efectos en el sector de las IES públicas, al generar otro ámbito competitivo intersectorial: la provisión de servicios profesionales a empresas por parte de IES privadas.

Es necesario profundizar en la problematización de la emergencia del fenómeno de la declinación de la participación de las IES privadas en las regiones del país, pues sólo es un síntoma de un proceso de mayor complejidad de la dinámica competitiva intersectorial. El nuevo conocimiento es relevante en términos de su contribución al cuestionamiento del supuesto –con frecuencia implícito– de la progresividad lineal del privatismo de la educación superior (o de “la privatización”). El dinamismo intersectorial en el que aparece la declinación de la participación –absoluta o relativa– de las IES privadas es un indicio de procesos de cambio más profundos en el mercado de la educación superior a escala regional y responde a las lógicas e intereses de los actores institucionales y económicos implicados.



## TABLAS Y FIGURAS

Figura 1. Estimación del porcentaje de matrícula total y de matrícula de nuevo ingreso, según régimen, República Mexicana

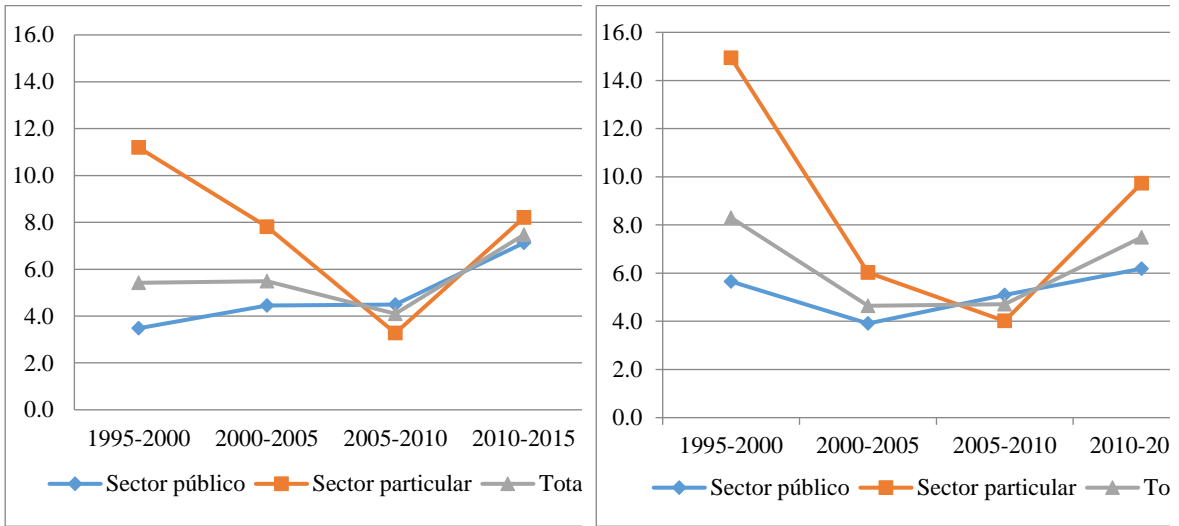


Fuente: cálculo propio. ANUIES, *Anuario estadístico población escolar licenciatura*, años citados.

Figura 2. Estimación de la tasa de crecimiento media anual de Matrícula Total y de Matrícula Nuevo Ingreso, según régimen, República Mexicana.

MT.

MTI

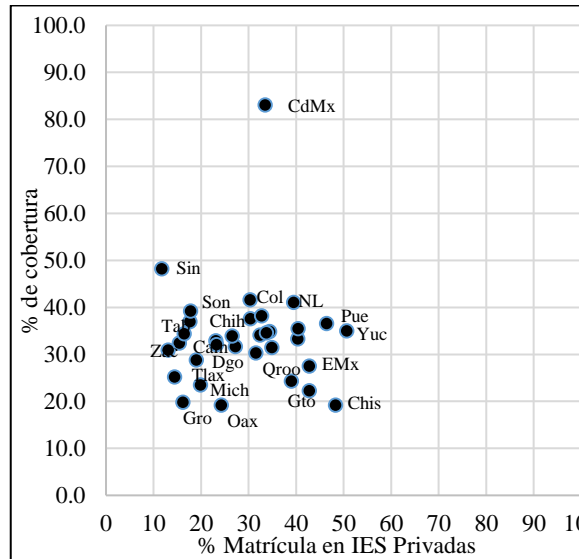
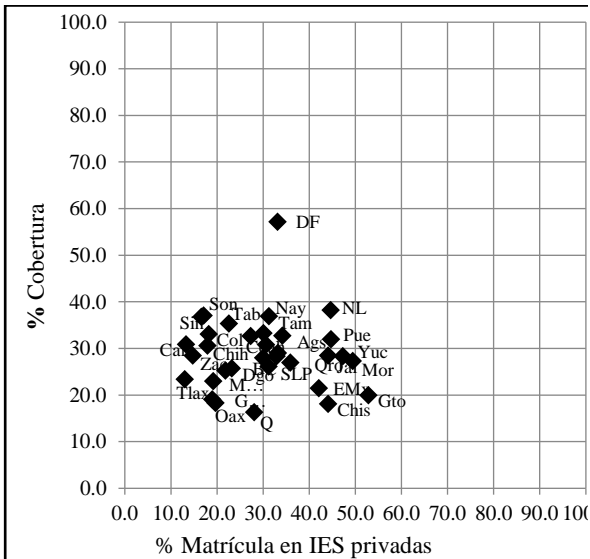


Fuente: cálculo propio. ANUIES, *Anuario estadístico población escolar licenciatura*, años citados.

Figuras 3. Estimación de cobertura y porcentaje de matrícula en IES privadas en entidades federativas, 2009 y 2014

2009

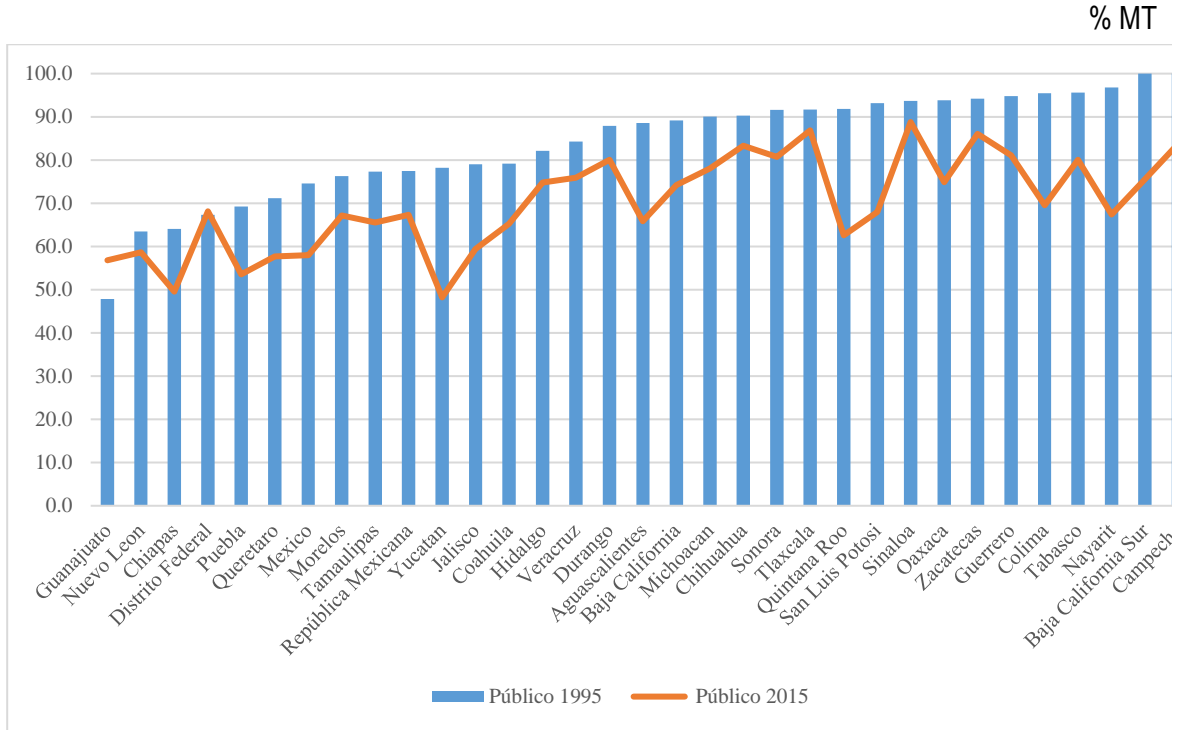
2014



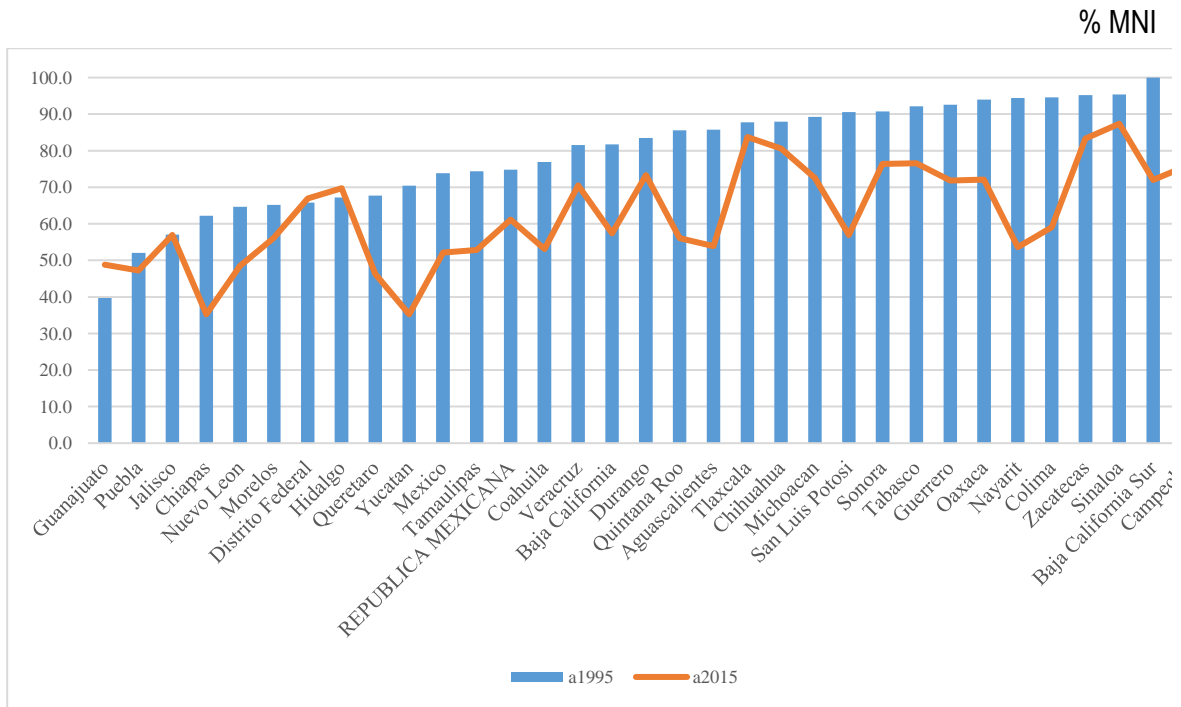
Fuentes: Matrícula en IES privadas (Álvarez, 2011); Cobertura en [www.sep.gob.mx](http://www.sep.gob.mx)

Fuentes: Cobertura. SEP, Principales cifras 2015. Matrícula. ANUIES, Anuario estadístico, población escolar licenciatura, 2014

Figura 4. Estimación del porcentaje de matrícula total y de nuevo ingreso de IES públicas en 1995 y 2015, según entidades federativas

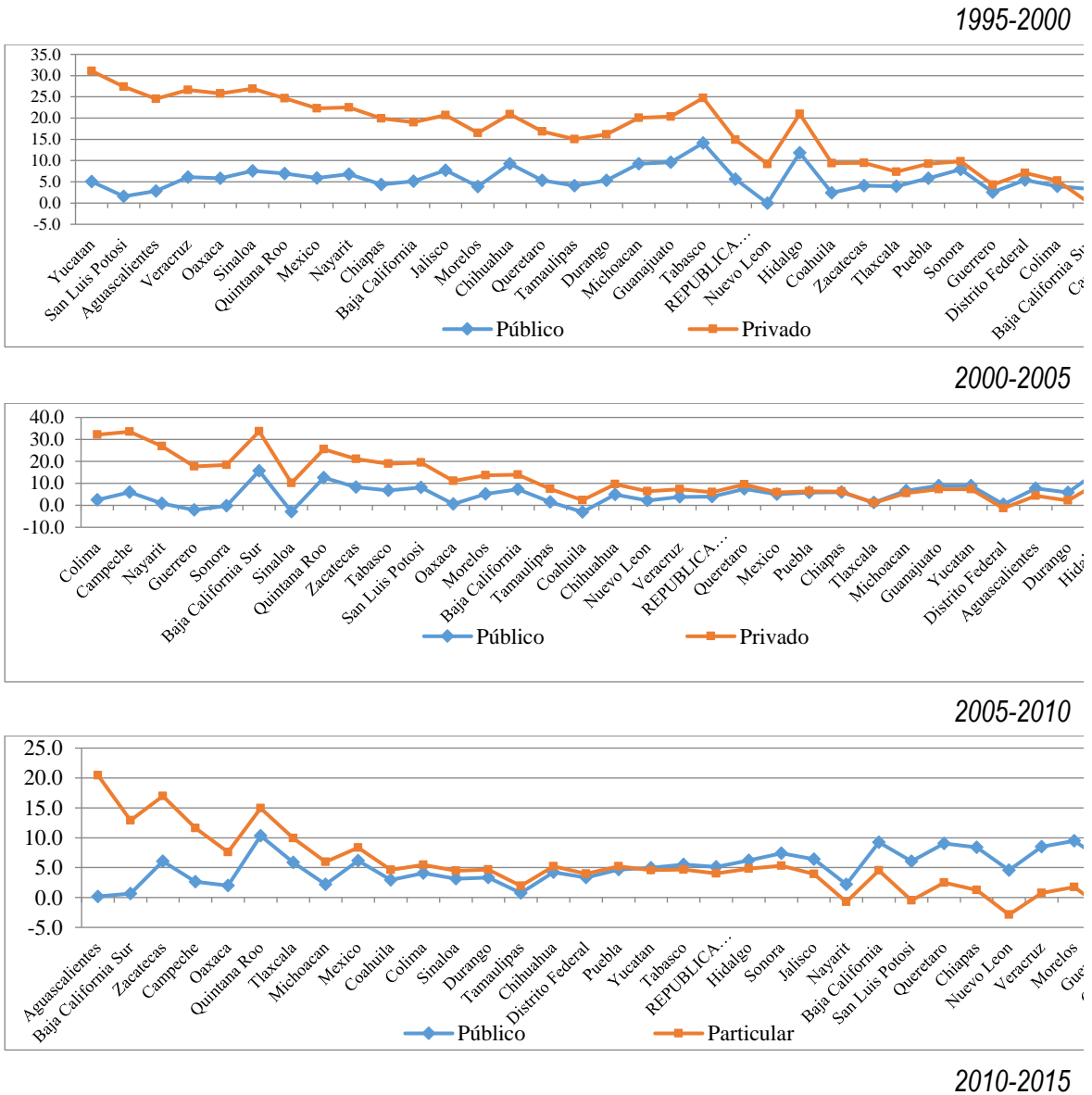


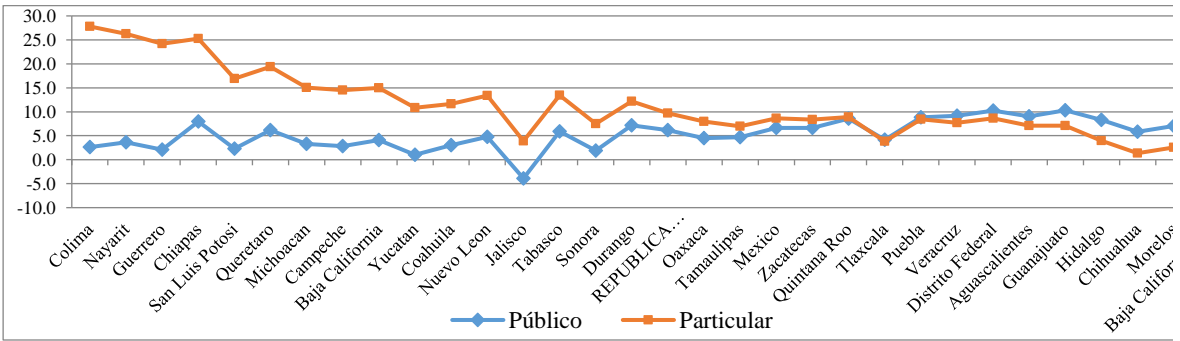
Fuente: cálculo propio. ANUIES, *Anuario estadístico población escolar licenciatura*, 1995 y 2015.



Fuente: cálculo propio. ANUIES, *Anuario estadístico población escolar licenciatura*, 1995 y 2015.

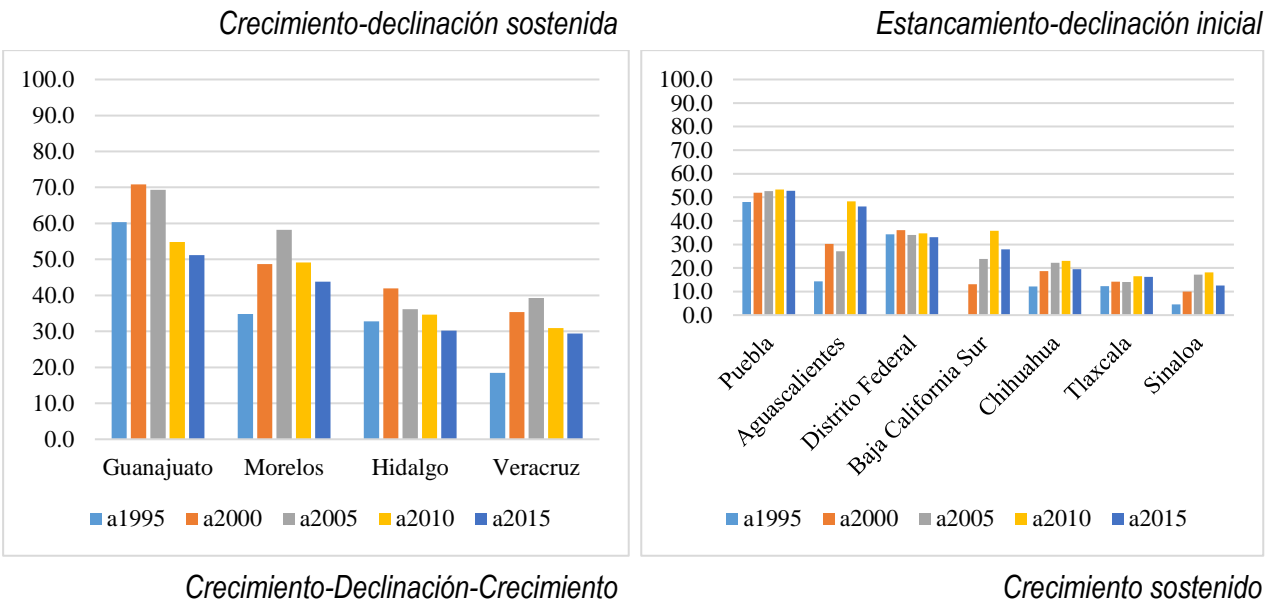
Figura 5. Estimación de la TMCA Matrícula de Nuevo Ingreso, según entidades federativas y régimen de las IES





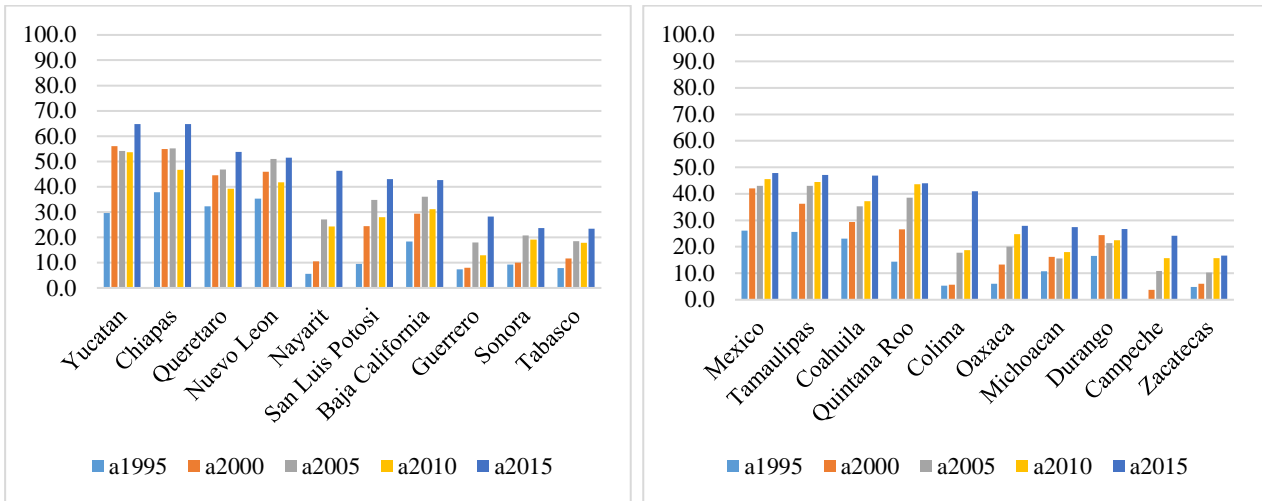
Fuente: cálculo propio. ANUIES, *Anuario estadístico población escolar licenciatura*, años citados.

Figura 6. Estimación de porcentaje de MNI en IES privadas, entidades federativas, 1995-2015, según tendencia dominante



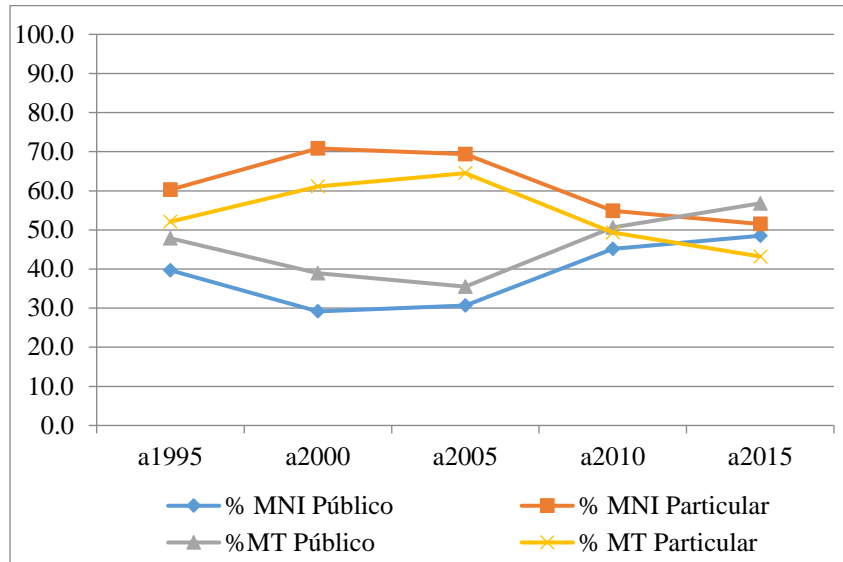
Crecimiento-Declinación-Crecimiento

Crecimiento sostenido



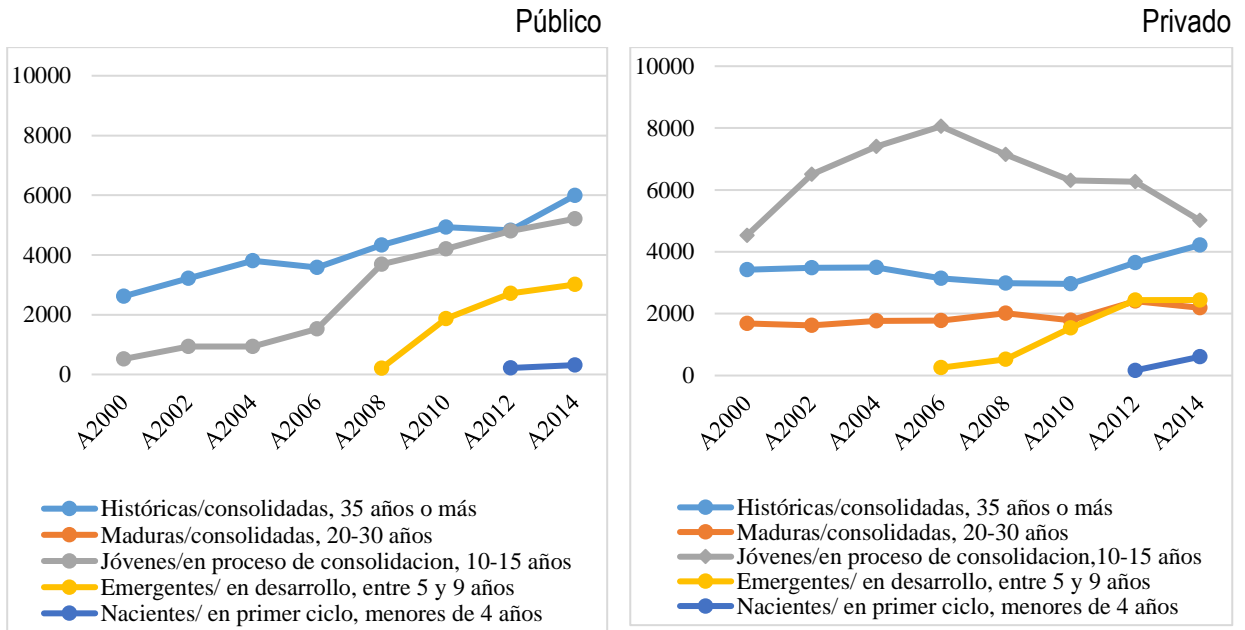
Fuente: cálculo propio. ANUIES, *Anuario estadístico población escolar licenciatura*, años citados.

Figura 7. Estimación del porcentaje de Matrícula Total y Matrícula de Nuevo Ingreso según régimen. Guanajuato, 1995-2015



Fuente: cálculo propio. ANUIES, *Anuario estadístico población escolar licenciatura*, años citados.

Figura 8. Evolución de matrícula de Nuevo Ingreso, según tipo institucional y régimen, Guanajuato, 2000-2014



Fuente: cálculo propio. ANUIES, *Anuario estadístico población escolar licenciatura*, años citados

**Tabla 1.**

*Indicadores básicos de diferenciación/diversificación de IES según régimen y tipo, Guanajuato, 2000-2014*

Tipos de IES (según su antigüedad)	Total de IES en 2104	Membresía en ANUIES 2015	Acreditación de FIMPES 2015	Registro de Excelencia SEP 2015	Con programas acreditados por CIEES 2015	Con programas acreditados por COPAES 2015	Con investigadores en SNI 2000	Con investigadores en SNI 2015	Con programas de posgrado en 2000	Con programas de posgrado en 2014	Con programas de doctorado en 2000	Con programas de doctorado en 2014	Con Centros de servicios. y transferencia tecnológica
<b>Públicas</b>													
Históricas-consolidadas, 35 años o más	4	4			4	3	3	4	4	4	2	4	1
Maduras-consolidadas, 20-30 años	0												
Jóvenes-proceso de consolidación, 10-15 años	5	1			2	3	0	2	1	3	0	0	0
Emergentes-En desarrollo, 5-9 años	9	2			4	1		6		1		0	0
Nacientes-en primer ciclo, menos de 4 años	3	0			0	0		1		0		0	0
<b>Total IES Públicas</b>	<b>21</b>	<b>7</b>			<b>10</b>	<b>7</b>	<b>3</b>	<b>13</b>	<b>5</b>	<b>8</b>	<b>2</b>	<b>4</b>	<b>1</b>
<b>Privadas</b>													
Históricas-consolidadas, 35 años o más	6	0	4	3	2	3	1	2	5	4	0	2	3
Maduras-consolidadas, 20-30 años	7	1	3	3	2	3	0	1	4	5	0	2	0
Jóvenes-proceso de consolidación, 10-15 años	38	0	3	0	2	0	0	0	9	16	0	0	0
Emergentes-En desarrollo, 5-9 años	24	0	0	0	0	0		0		7		0	0
Nacientes-en primer ciclo, menos de 4 años	17	0	1	0	0	0		0		4		0	0
<b>Total IES privadas</b>	<b>92</b>	<b>1</b>	<b>11</b>	<b>6</b>	<b>6</b>	<b>6</b>	<b>1</b>	<b>3</b>	<b>18</b>	<b>36</b>	<b>0</b>	<b>4</b>	<b>3</b>

Fuentes: [www.anuies.mx](http://www.anuies.mx). [www.fimpes.org.mx](http://www.fimpes.org.mx). [www.ses.sep.gob.mx](http://www.ses.sep.gob.mx). [www.ciees.edu.mx](http://www.ciees.edu.mx)  
[www.copaes.org](http://www.copaes.org) [www.conacyt.gob.mx](http://www.conacyt.gob.mx). ANUIES, Anuarios estadísticos población escolar posgrado,  
años citados. [sices.guanajuato.gob.mx/novaera](http://sices.guanajuato.gob.mx/novaera).



## REFERENCIAS

- Álvarez, G. (2011) "El fin de la bonanza. La educación superior privada en México en la primera década del siglo XXI". En: *Reencuentro*, UAM–Xochimilco, núm. 60, pp. 10-29
- Álvarez, G. (2005) "El papel del sector privado en las configuraciones sistémicas estatales de la educación superior en México. Políticas públicas, mercados y diferenciación interinstitucional". Documento de trabajo. México: DIE-CINVESTAV.
- Brunner, J. J. y D. Uribe (2007) *Mercados universitarios: el nuevo escenario de la educación superior*. Santiago de Chile: Ediciones Universidad Diego Portales
- Huang, F. (2011) "The marketization of higher education. A perspective from Japan". In: Brown, R. (Ed) *Higher education and the market*. New York: Routledge.
- Kwiek, M. (2016) From growth to decline? Demand-absorbing private higher education when demand is over. In: Mahsood Shah and Chenicheri Sid Nair (eds.) *A Global Perspective on Private Higher Education*. Elsevier Ltd.
- Levy, D. C. (2010). "An International Exploration of Decline". In: *International Higher Education*, no. 61
- Levy, D. C. (2011). "The Decline of Private Higher Education". *PROPHE Working Paper* No.16.
- Mendoza, J. (2015) "Ampliación de la oferta de educación superior en México y creación de instituciones públicas en el periodo 2001-2012". *RIES*, Vol. VI, núm. 16
- Otieno, W. and Levy, D. C. (2007). "Public Disorder, Private Boons? Inter-sectoral Dynamics Illustrated by the Kenyan Case." *PROPHE Working Paper* No.9.
- Teixeira, P. and Amaral, A. (2007). "Waiting for the Tide to Change? Strategies for Survival of Portuguese HEIs". *Higher Education Quarterly*. Vol. 61. No. 2.



Teixeira P., V. Rocha R. Biscaia and M. F. Cardoso (2013) "Competition and diversification in public and private higher education". *Applied Economics*, Vol. 45, No. 35, 4949–4958,

Uribe, L. (2010). "The decline of Colombian private higher education". In: *International Higher Education*, no. 61

Yonezawa, A. and Kim, T. (2008) "The Future of Higher Education in the Context of a Shrinking Student Population: Policy Challenges for Japan and Korea". In: CERI-OECD, *Higher Education to 2030*. Vol. 1.