



DESIGUALDAD SALARIAL. EL CASO DE LOS MAESTROS DE PRIMARIA EN PUEBLA: 2008-2016

Manuel Sánchez Cerón
Irma Leticia Maldonado Rosas

Área temática: 13. Educación, desigualdad social e inclusión, trabajo y empleo.

Línea temática: 7. Escolaridad, empleo e ingresos.

Resumen:

El deterioro salarial de los maestros de primaria en las últimas tres décadas ha sido sistemático y en particular a partir de la crisis financiera de 2008 cuyo efecto en los salarios de los maestros ha sido profundo. En esta perspectiva, este estudio tiene como objeto analizar el comportamiento salarial de los maestros de primaria en Puebla en el contexto de la crisis financiera de 2008. El estudio busca responder a dos preguntas: ¿Cómo se comportan los incrementos al salario base a lo largo de una década?; y dos, ¿Qué sucede con los descuentos por el Impuesto Sobre la Renta (ISR). El estudio está basado en una revisión de talones de cheque de maestros con distintos salarios a lo largo de esta década: 2008-2016. El periodo se ubica en el contexto de la crisis financiera de 2008 y se busca indagar sus efectos en los docentes de Puebla.

Palabras clave: maestros de primaria, salarios, impuesto sobre la renta, desigualdad.

Introducción

La política salarial dirigida a los maestros de educación básica a partir de los ochenta inició un periodo de acelerada disminución como resultado de la crisis de la deuda externa que sacudió a las economías latinoamericanas cuyos efectos fundamentales fueron dos: por un lado, la reducción sistemática de los incrementos económicos directos al salario base; y por otro, los efectos de los altos niveles de inflación que erosionaron aún más la vida de los maestros.

En los noventa, la política salarial siguió un esquema de competitividad y eficiencia a través de resultados que se tradujeron en la creación de un programa de competitividad y eficacia denominado Carrera Magisterial (CM) que constituyó el primer proyecto neoliberal dirigido a los maestros en México; y que se sustentó esencialmente en la aplicación de exámenes tanto a los maestros como a sus alumnos.

Esta política salarial tenía dos objetivos centrales: por una parte, detener los incrementos económicos directos y generalizados al salario a todos los maestros de educación básica (preescolar, primaria y secundaria); y por otro, incrementar salarios únicamente a aquellos maestros que demostraban eficacia y eficiencia en los exámenes establecidos a través de CM, lo cual provocó el deterioro de las condiciones de vida de la mayoría de los docentes que no pudieron ingresar a este programa durante su vigencia.

En la primera década de este siglo continuó esta política de competitividad y eficiencia a través de CM cuya característica fue, por un lado, la disminución de su presupuesto que se asoció al incremento de la rigurosidad para el ingreso al programa; y por otro, las difíciles condiciones de la economía mexicana que se tradujeron en inflación y como consecuencia el decrecimiento del poder adquisitivo del salario.

Sin embargo, a pesar de la importancia del fenómeno, los estudios sobre salarios es un tema que generalmente se aborda desde la perspectiva de las percepciones económicas los salarios de los trabajadores de la industria (Caputo, 2012; Castillo y Sotelo, 2012); pero no de los asalariados ubicados en la burocracia; en particular dentro de ellos a los docentes. Al respecto los estudios del comportamiento de las percepciones económicas de los maestros son escasos. Hay estudios relativamente viejos (Psacharopoulos *et al.*, 1996; Liang, 1999); pero de los años recientes sólo existen muy pocos (Santibáñez, 2002; Sánchez y Corte, 2004; 2006). En particular dos: el primero, es un panorama general del Instituto Nacional para la Evaluación de la Educación (INEE) (2015) que dedica un apartado de su estudio al perfil salarial y su evolución a lo largo de la vida laboral de los maestros; y el segundo, analiza el comportamiento del fenómeno en la primera década de este siglo en el caso de los maestros de secundaria en Tlaxcala (Sánchez y Corte, 2016). De aquí la importancia de estudiarlos; porque además, estos trabajadores se incrustan en las políticas salariales globales que están orientadas por los vaivenes del desarrollo capitalista en los últimos años.

Este estudio, por su parte, tiene el objetivo de analizar el comportamiento de los salarios de los maestros de primaria en Puebla durante una década de profundo deterioro en las percepciones de estos docentes en el contexto de la crisis financiera de 2008. El estudio considera como preguntas centrales: por un

lado; ¿Cómo se comportan los incrementos porcentuales anuales al salario nominal?; y, por otro, ¿Qué ocurre con los descuentos del impuesto al trabajo; denominado Impuesto Sobre la Renta (ISR) a lo largo de una década? (2008-2016); la respuesta a estas interrogantes permiten contrastar la disminución de las percepciones y el aumento a los impuestos.

Desarrollo

La profunda dependencia que históricamente ha tenido América Latina frente al exterior que se reflejó al enfrentar la crisis financiera de 2008 (Cfr. Rivelois, 2017; Nicet, Piveteau y Rougier, 2017). El fenómeno es resultado del debilitamiento de sus exportaciones, en particular de sus recursos naturales; lo cual puede explicar que su especialización definida por el origen de sus productos repercutiera profundamente en el crecimiento de su economía con efectos negativos en su actuación en el mercado mundial. Boyer (2017) señala dos condiciones importantes por las cuales la crisis financiera de 2008 se transformó en una crisis económica:

- a) Primero, la crisis financiera provocó que el empleo se contrajera y los salarios reales disminuyeran lo cual, asimismo, provocó que la rentabilidad del sector no financiero cayera.
- b) Segundo, esta crisis engendró una caída profunda del volumen del comercio mundial que alcanzó niveles entre el 20 y 30 por ciento a principios de 2009.

Por otro lado, la crisis financiera de 2008 se pudo constituir en una crisis de carácter económico a través de dos mecanismos principales: uno, las formas de regulación propias y características del sector financiero, que por su propia naturaleza, afectaron el régimen de crecimiento económico en general; y dos, los efectos recesivos de la crisis financiera son resultado de la caída de las importaciones en la mayor parte de las economías más fuertes y particularmente de la estadounidense (Boyer, 2017:46-47).

Esta década (2008-2016) estudiada se caracterizó por dos acontecimientos importantes: uno, México firmó el *Acuerdo de Cooperación México-OCDE para el mejoramiento de la calidad de las escuelas mexicanas* (OCDE, 2010); que significó la imposición de la flexibilidad laboral a través de la evaluación a todos los docentes que se tradujo en la pérdida del empleo si el docente no acredita los exámenes; y dos, la desaparición de CM en 2014 que implicaba incrementos salariales para pocos profesores que enfrentaron la evaluación a su trabajo.

La decisión metodológica de la década estudiada está basada en dos consideraciones importantes de un período muy conflictivo de reformas estructurales: en primer lugar, se asume que la crisis financiera de 2008 erosionó considerablemente las percepciones económicas de los trabajadores en general y de los docentes en particular; y dos, la desaparición del programa CM que respondió al establecimiento de un modelo salarial más agresivo. Estos dos hechos permiten observar cómo se comportan los salarios de los docentes de primaria en Puebla.

Los microdatos que se presentan, en este estudio, son importantes en función de la comprensión del fenómeno estudiado; porque muestran los efectos que ha tenido la política salarial dirigida a los docentes en el estado de Puebla; la cual es semejante a la que se presenta en otros estados de la república en términos económicos. El análisis está basado en cuatro principales premisas de carácter metodológico:

- a) Los maestros perciben un salario base al que se agregan prestaciones y descuentos. Las primeras incrementan al salario como: despensa, previsión social, material didáctico, entre otras; y los segundos son descuentos que disminuyen los salarios, por ejemplo: el ISR, las cuotas sindicales y los servicios médicos, entre otros. Por ello, el eje del análisis es el salario base.
- b) El estudio recoge los datos de las percepciones económicas a través de los talones de cheque que los maestros conservan y que desglosan las percepciones y descuentos; los cuales no siempre son homogéneos porque también incluyen, por ejemplo, descuentos personales por préstamos o seguros que los maestros contratan con empresas privadas.
- c) El estudio considera todas las categorías salariales de estos maestros que incluyen a los docentes que no participaron en CM así como aquellos que alcanzaron alguna de las cinco categorías de este programa, actualmente desaparecido; pero que conservan las percepciones de dicho programa desde 1992.
- d) El análisis considera también los incrementos al ISR que es el impuesto que se aplica al factor trabajo y que representa un elemento central para observar su aumento sistemático cada año a lo largo de la década seleccionada para este estudio sobre las percepciones económicas de los maestros.

Importa también aquí señalar que en este estudio se observa, en primer lugar, cómo los salarios se incrementan mínimamente en función de dos factores: uno, la reforma hacendaria; y dos, la vigencia, desde los ochenta, de los topes salariales. En segundo lugar, cómo éstos se contraen significativamente a través del ISR.

Antes de iniciar el análisis de los salarios es importante destacar dos aspectos centrales que se han presentado previamente en renglones anteriores: por un lado, este estudio se ubica en el contexto de la crisis financiera de 2008 que deterioró la economía del país; y por otro, el avance del desarrollo del capital que busca disminuir salarios de manera sistematizada mediante diversos mecanismos.

El análisis que se presenta en este apartado tiene tres finalidades: en primer lugar, presentar los datos de los incrementos salariales al sueldo nominal base; en segundo lugar, exponer los incrementos al ISR para finalmente hacer una comparación de ambos datos y percibir la profunda desigualdad salarial que enfrentan los maestros de este nivel educativo en Puebla en el entorno de la crisis financiera de estos años.

La primera evidencia del deterioro salarial de los maestros de primaria en esta entidad en la década estudiada es que mientras el incremento al salario nominal disminuye de manera sistemática el ISR aumenta considerablemente; provocando el decrecimiento de los salarios reales de los docentes. El cuadro uno muestra los porcentajes de incrementos anuales al salario base; y el cuadro dos presenta los incrementos anuales al ISR.

Cuadro 1: Porcentaje de incremento anual al salario: 2008-2016

CATEGORÍA	2008	2009	2010	2011	2012	2013	2014	2015	2016
S/CM*	7.09	0.48	0.42	0.39	0.04	0.91			
A**	2.58	0.45	0.46	0.87	0.48	0.48	0.45	0.44	0.33
B	2.63	0.44	0.75	0.41	0.64	3.53	-2.85	0.29	0.25
C	2.39	0.31	0.92	0.31	0.47	0.26	0.24	14.91	1.47
D	2.39	0.21	0.92	0.31	0.47	0.26	0.24	11.21	5.17
E	3.12	0.29	1.23	0.27	0.38	1.84	0.13	-1.34	0.17

* Sin Carrera Magisterial

** Estas categorías representan los diversos niveles salariales de los docentes en estos años

El cuadro uno muestra cómo disminuye el porcentaje de incremento al salario nominal base a lo largo de la década estudiada. Se observa claramente el decrecimiento entre 2008 y 2016. Por ejemplo, en estos años disminuye del 7.09 por ciento en 2008 hasta 0.91 por ciento en 2013. Esto significó una drástica caída del salario de los docentes; es decir, 6.99 en solo seis años para los maestros de más bajo salario.

Por otro lado, una mirada al incremento al ISR en estos mismos años muestra que éste pasó de 4.26 por ciento en 2007 hasta 14.44 en 2015. Esto se tradujo en una severa disminución del salario a través de dos mecanismos: el primero, como se observó en el cuadro uno, la disminución porcentual del salario, y dos, el monto al incremento al ISR en los salarios de los maestros. Véase cuadro dos.

Cuadro 2: Porcentaje de incremento anual al ISR: 2007-2016

CATEGORÍA	2007	2008	2009	2010	2011	2012	2013	2014	2015	2016
S/C	4.26	11.35	11.83	12.25	12.64	12.68	13.59		14.44	
A	10.34	12.92	13.37	13.83	14.38	15.25	15.73	16.18	16.62	16.95
B	12.02	14.65	15.09	15.84	16.25	16.89	20.42	17.57	17.86	18.11
C	13.77	16.16	16.47	17.39	17.70	18.17	18.43	18.67	33.58	35.08
D	13.77	16.16	11.47	17.39	17.70	18.17	18.43	18.67	29.88	35.08
E	14.76	17.88	18.17	19.40	19.67	20.05	21.89	22.02	20.68	20.85

Fuente: elaboración a partir de talones de cheques.

Es importante destacar que tanto los incrementos al salario base como los descuentos al ISR es diferenciado como resultado de que los maestros de primaria, algunos están incorporados al programa de CM que, por otro lado, fue cancelado en 2014; sin embargo, los docentes que se encuentran en este programa mantienen las categorías en las cuales se encontraban cuando se canceló el programa.

Este hecho significa que los salarios más altos a los docentes de primaria ubicados en ese programa agudiza el deterioro salarial; porque si bien, dichos profesores perciben más salario como resultado de su participación en el programa, también significa, para ellos, más incrementos al ISR. Véase cuadro tres.

Cuadro 3: Comparativo de porcentaje de incremento al salario base y porcentaje de incremento al ISR: 2008-2016.

CATEGORÍA	2008		2016	
	SALARIO	ISR	SALARIO	ISR
S/C	7.90	11.35		
A	2.58	12.92	0.33	16.95
B	2.63	14.65	0.25	18.11
C	2.39	16.16	1.47	35.08
D	2.39	16.16	5.17	35.08
E	3.12	17.88	0.17	20.85

Fuente: elaboración a partir de talones de cheques.

Se observa en el cuadro tres que mientras el porcentaje de incremento al salario disminuye el porcentaje al ISR aumenta en todas las categorías salariales. Por ejemplo, en la categoría A el comparativo va de 2.58 por ciento de incremento al salario al 12.92 por ciento de aumento al ISR hasta 0.33 al salario y 16.95 de ISR en 2016. Y para la categoría E, la más alta va: de 3.12 al salario a 17.88 al ISR para llegar a 0.17 al salario al 20.85 al ISR en 2016.

En efecto: entre 2008 y 2016 el incremento salarial (para la categoría A de CM) disminuye sistemáticamente de 2.58 por ciento a 0.33 por ciento en tanto que su contraparte, el ISR en este mismo periodo de análisis se incrementó del 12.92 por ciento al 16.95 por ciento.

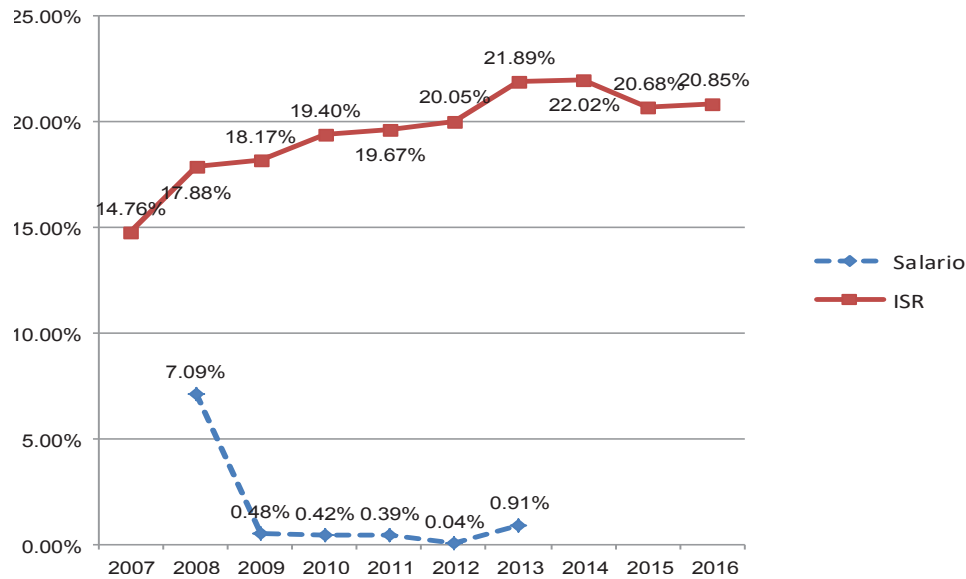
Importa destacar aquí que, como ya se señaló, el incremento a los salarios nominales no es homogéneo como resultado de la política de diferenciación salarial que provocaron los mecanismos de competitividad y eficiencia desde principios de la década de los noventa con CM. Por ejemplo, para los maestros de categoría A decrecieron de 2.58 a 0.33; los de categoría B disminuyeron de 2.63 a 0.25; los de C se deterioraron de 2.39 a 1.47; los de la categoría D variaron de 2.39 a 5.17; y finalmente, los de E disminuyen de 3.12 a 0.17. Véase cuadro tres.

En tanto que los incrementos al ISR en este mismo periodo aumentaron sistemáticamente a lo largo de la década en: la categoría A incrementaron de 12.92 por ciento a 16.95 por ciento; en la categoría B aumentaron de 14.65 a 18.11; de la C pasaron de 16.16 a 35.08; de la categoría D aumentaron de 16.16 a 35.08; y, los de categoría E aumentaron de 17.38 a 20.85. Véase cuadro tres.

Esta disminución sistemática del salario base se observa, por un lado con la caída del porcentaje de incremento al salario; y por otro, con el crecimiento del impuesto al ISR a los que se ha hecho referencia. Este fenómeno se puede identificar en la gráfica número uno que muestra esta disparidad para los maestros de más bajos salarios. Véase gráfica uno.

Gráfica 1: Incremento al salario base e impuesto al ISR

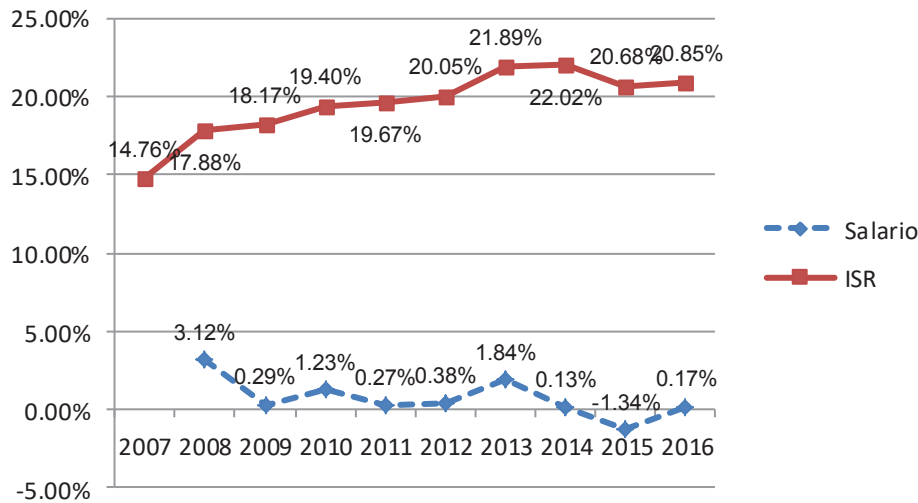
Maestros de más bajo salario. Años señalados



El fenómeno observado en el cuadro uno (maestros de más bajo salario; es decir, aquellos que no se incorporaron al programa de CM) también se puede identificar en los maestros de más alto salario (aquellos docentes que alcanzaron la más alta categoría en CM). En este último caso, el comportamiento del incremento a las percepciones salariales a estos profesores disminuye; y asimismo, el ISR aumenta. Véase gráfica dos.

Gráfica 2: Incremento al salario base e impuesto al trabajo (ISR).

Maestros de más alto salario. Años señalados



Fuente: elaboración a partir de cuadros uno y dos.

Las dos gráficas anteriores muestran como el deterioro salarial se sustenta; por un lado, en el decrecimiento de los salarios nominales base que agudizan el deterioro de la vida de los maestros porque los salarios no compensan el incremento de la inflación; y por otro, se identifica como la Secretaría de Hacienda y Crédito Público (SHCP) a través del ISR aumenta la recaudación vía los ingresos. Es importante señalar que la SHCP tiene en los maestros que, en esencia son asalariados, una fuente de ingresos por la vía de los contribuyentes cautivos.

Importa también destacar que la reforma fiscal de estos años se sustentaba en el incremento de impuestos que permite recaudar más fondos para la SHCP vía los impuestos (ISR) que se suma a los impuestos por la vía del consumo. Asimismo, este permanente deterioro salarial se ubica en el contexto de la crisis financiera que ya se apuntó renglones arriba y que responde a los efectos que ésta ha tenido para las mayorías de los asalariados de este país.

Conclusiones

Los estudios sobre salarios en particular los de los profesores son escasos. Por ello importa estudiarlos por varias razones. Una, no existen estudios sistemáticos que los aborden en la región y en particular en México; dos, los salarios responden al comportamiento general de la economía; en especial la reconfiguración del modelo de acumulación de capital; tres, estos estudios permiten identificar los mecanismos que siguen las economías para disminuirlos en función de los modelos de distribución del ingreso.

Importa señalar también la importancia que tiene la articulación de la crisis financiera del 2008 en México con la política salarial. En este sentido, el análisis de las políticas orientadas a la redistribución y/o reducción del ingreso así como la política salarial, permiten entender el fenómeno estudiado en un contexto más amplio. Sin embargo, en el caso estudiado, aun cuando el fenómeno de los salarios no es homogéneo para estos docentes, lo que se percibe es un profundo deterioro de sus percepciones económicas con repercusiones para la vida de los trabajadores de la educación.

Lo que el estudio muestra, en el caso de estos maestros de primaria, a lo largo de una década es que es un periodo muy conflictivo en términos económicos, en el cual se observa un crecimiento significativo de impuestos que busca satisfacer las necesidades de apropiación del ingreso por parte del Estado a través de la SHCP.

Un dato importante que conviene señalar es que la investigación al respecto ha documentado que los maestros en América Latina y en particular en México frente al deterioro de sus percepciones económicas dedican tiempo a otros empleos con el objetivo de incrementar sus salarios para mejorar sus condiciones de vida (Murillo y Carrasco, 2013).

Referencias

- Boyer, R., (2017). Formas de capitalismo, América Latina y el sistema internacional después de la gran crisis, en C. Alba, e I. Bizberg (coords.), *Dimensiones sociopolíticas y economías de la crisis global y su impacto en los países emergentes*, México: COLMEX.
- Caputo, O., (2012). Crisis de la economía mundial: aumento de las ganancias y disminución de los salarios, en D. Castillo, et al. (coords.), *Estados Unidos: la crisis sistémica y las nuevas condiciones de legitimación*, México: CLASCO, Siglo XXI, UAEM.
- Castillo, F. D. y Sotelo, V. A. (2012). América Latina: el outsourcing y la nueva precarización del trabajo, en E. Gutiérrez, A. Sotelo y D. Castillo (coords.), *Capital, trabajo y nueva organización obrera*, México: UANL y Miguel Ángel Porrúa.
- INEE (2015). *Los docentes en México*, México: INEE.
- Liang, X., (1999), *Teacher pay in 12 Latin American countries: How does teacher pay compare to other professions, what determines teacher pay, and who are the teachers?*, World Bank, Working Paper.
- Murillo, T. J. y Román, M. (2013). Docentes de educación primaria en América Latina con más de una actividad laboral. Situación e implicaciones, en *Revista mexicana de investigación*, XVIII, (58), 893-924.
- Nicet, Ch., D., Piveteau A. y Rougier E. (2017). Los países emergentes a prueba de crisis: el futuro incierto de una noción controvertida en C. Alba, et al e I. Bizberg (coords.), *Dimensiones sociopolíticas y económicas de la crisis global y su impacto en los países emergentes*, México: COLMEX.
- OCDE (2010). *Acuerdo de cooperación México-OCDE para mejorar la calidad de las escuelas mexicanas*, México: OCDE.
- Psacharopoulos, G. et al., (1996). Teacher salaries in Latin America: A review, en *Economics of education review*, XV, (4), 401-406.
- Rivelois, J., (2017). Las colusiones corruptivas como fundamento de la crisis del capitalismo financiero, en Alba Vega, Carlos e Ilán Bizberg (coords.), *Dimensiones sociopolíticas y económicas de la crisis global y su impacto en los países emergentes*, México: COLMEX.
- Sánchez, C. M, y Corte, C. F., (2004). Política salarial de competitividad. El caso de los maestros de secundaria 1993-2003, en *Revista latinoamericana de estudios educativos*, XXXIV, (1), 113-133.
- Sánchez, C., M. y Corte, C. F., (2006). Competitividad y exclusión. Una década de Carrera Magisterial en Tlaxcala, en *Revista latinoamericana de estudios educativos*, XXXVI, (3-4), 293-315.
- Sánchez, C. M. y Corte, C. F., (2015). *Percepciones económicas e impuestos: un estudio de política salarial de maestros de secundaria en Tlaxcala: 2001-2010*, ponencia presentada en el Congreso del COMIE, México.
- Santibáñez, L. (2002). ¿Están mal pagados los maestros en México? Estimado de los salarios relativos del magisterio, en *Revista latinoamericana de estudios educativos*, XXXII, (2), 9-41.