



XVI
Congreso Nacional de
Investigación Educativa
CNIE-2021

Experiencias del aprendizaje a distancia: el caso de Sinaloa

Leyva Murguía Ángel Alberto

Mexicanos Primero Sinaloa
angelleyva2100@gmail.com

Rodríguez López Luis Daniel

Mexicanos Primero Sinaloa
luisdanielrodriguez9@gmail.com

Área temática 09. Sujetos de la educación.

Línea temática: La escuela y el conocimiento desde el punto de vista de los actores.

Tipo de ponencia: Reporte final de investigación.



Resumen

El presente reporte de investigación fue basado en una encuesta aplicada a docentes en el estado de Sinaloa para conocer sus experiencias durante el aprendizaje a distancia, una exposición de los diversos retos y dificultades a las que tuvieron que enfrentarse, las herramientas que tuvieron a su disposición, sus dinámicas y relaciones de colaboración con otros actores educativos, los apoyos recibidos, la participación de las familias así como su percepción en cuanto al aprendizaje de sus alumnos en las estrategias gubernamentales implementadas.

El propósito de esta investigación fue contar con insumos y evidencia que permitiera a las autoridades educativas locales una toma de decisiones más acertadas en la búsqueda de soluciones a los problemas identificados y dar respuestas de acuerdo con las necesidades de cada contexto, ya sea para el mejoramiento de la estrategia de educación a distancia, o bien, de cara a un futuro regreso a las escuelas.

Palabras clave: *Experiencias docentes, Aprendizaje a distancia, Sinaloa, Educación básica, Educación en pandemia.*

Introducción

El 11 de marzo de 2020 la Organización Mundial de la Salud (OMS) declaró una emergencia sanitaria global lo cual desembocó en un confinamiento de la población a nivel internacional. El cierre de escuelas fue una de las herramientas más usadas para responder a la crisis (Capano, Howlett, Jarvis y Goyal, 2020) lo que ocasiono que hubiera hasta 195 cierres nacionales, totales y parciales, en el mundo afectando a 90% de los estudiantes matriculados (unesco, 2020). En México, la autoridad educativa federal respaldada por los gobiernos estatales, implementó la estrategia Aprende en Casa en la cual se diversificaron los mecanismos para favorecer la continuidad educativa mediante herramientas, tales como: libros de texto, televisión, cuadernillos, páginas web, clases en línea y radio educativa. Todo esto con el propósito de generar y difundir, mediante diversas vías, contenido que permitiese seguir impulsado el derecho a aprender de los estudiantes.

Actualmente, conocemos las afectaciones que la pandemia ha generado sobre los estudiantes sobre todo en el abandono escolar, la pérdida de aprendizaje, su situación socioemocional y la profundización de brechas de desigualdad.

- Abandono escolar

De acuerdo con la Encuesta para la Medición del Impacto COVID-19 en la Educación (ECOVID-ED) publicada en 2021 por INEGI a nivel nacional, 740 mil alumnos de entre 3 y 29 años (2.2%) no concluyeron el ciclo escolar 2019-2020 y no se inscribieron 5.2 millones (9.6%) al ciclo 2020-2021.

- Pérdida de aprendizaje

De acuerdo con un estudio realizado por Boruchowicz, Parker y Robbins, (2021). En México, los adolescentes y jóvenes de entre 12 y 18 años estudian 30% menos que antes de la pandemia, además, los estudiantes de 12 a 14 años se han involucrado más horas en el mercado laboral. La evidencia muestra que mayor tiempo fuera de la escuela tiene un efecto negativo sobre el aprendizaje y aquellos alumnos más desconectados tienen mayor riesgo de abandonar la escuela.

- Afectaciones socioemocionales

Un aspecto trascendente que debido a la pandemia se ha ido deteriorando ha sido la salud mental de niñas, niños jóvenes. De acuerdo con la ENCOVID19 infancia 1 de cada 3 personas en hogares con población de 0 a 17 años presentaron síntomas severos de ansiedad y 25% mayores de 18 en estos hogares reportaron depresión.

- Profundización de brechas de desigualdad

La pandemia ha afectado la vida de las niñas, niños y jóvenes, principalmente de aquellos que enfrentan mayor marginación. De acuerdo con la Encuesta de hogares ENCOVID19 infancia se reportó que únicamente 84.8% de los niños en hogares con menores recursos habían seguido sus clases a distancia contrastándose con 90.7% de aquellos en mediano ingreso y 95.1% de los de alto (UNICEF, 2020).

No obstante, al comienzo de la pandemia, el principal problema es que no se contaba con información sobre estos efectos y apenas se comenzaban a visualizar las consecuencias relacionadas con las desigualdades entre los estudiantes que tenían las condiciones para hacer frente al aprendizaje a distancia y aquellos que no contaban con las mismas oportunidades. En ese sentido, esta investigación planteó responder ¿Cuáles son las condiciones, retos y dificultades que enfrentan los docentes en Sinaloa durante la implementación del aprendizaje a distancia?

Con estos elementos el objetivo fue realizar un diagnóstico de la situación del aprendizaje a distancia en Sinaloa con el fin de identificar las áreas de oportunidad, condiciones y apoyos que requieren los docentes. De esa manera sería posible aportar propuestas para ajustar y mejorar progresivamente las estrategias gubernamentales implementadas.

Este documento se considera como parte de la dimensión sujetos de la educación, ya que para lograr la transformación educativa se requiere escuchar y conocer la voz y las experiencias de los actores educativos que viven el proceso educativo desde las comunidades escolares. En ese sentido, consideramos de vital importancia rescatar las percepciones de los docentes para convertirlas en evidencia que permita romper la inercia vertical y centralista detrás de la mayoría de las decisiones tomadas durante el manejo de esta crisis.

Puede concluirse que este estudio mostró que el aprendizaje a distancia ha sido un reto para la comunidad educativa, la cual ha tenido que adaptarse a las nuevas condiciones provocadas por la pandemia. Todo esto ha propiciado la utilización de recursos y herramientas diferenciados para la vinculación y comunicación con los estudiantes, así como para fomentar su participación en las actividades escolares. No obstante, se concluye que, aunque se han hecho esfuerzos considerables no pueden igualarse los niveles de aprendizaje que se obtienen en la escuela con los del hogar.

Desarrollo

La información presentada en este reporte de investigación se basa en el análisis de los datos obtenidos mediante una encuesta formulada en línea para docentes y directivos. Ésta podía ser respondida por la comunidad escolar de Sinaloa desde cualquier dispositivo electrónico con acceso internet, ya fuera computadora, tableta electrónica o teléfono inteligente. Esta encuesta estuvo abierta del 13 al 29 de mayo de 2020

En total fueron analizadas 544 respuestas de docentes de educación pública del nivel básico en el estado de Sinaloa. Una limitación importante es que, puesto que la Jornada Nacional de Sana Distancia generó importantes reducciones a la movilidad y a la capacidad de interacción social, la encuesta sólo pudo ser respondida por personas con acceso a dispositivos electrónicos conectados a internet.

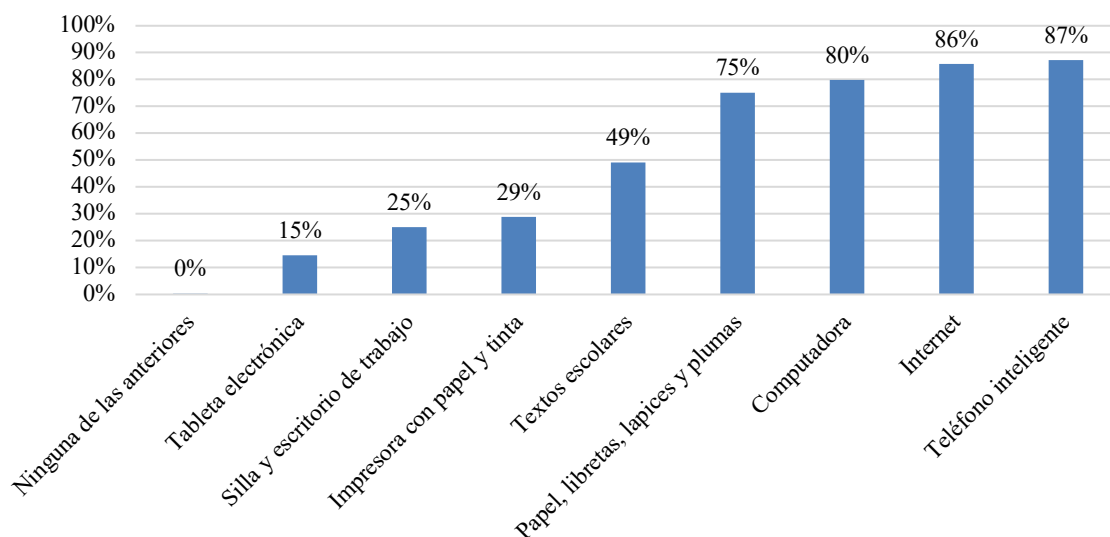
Los principales resultados de este estudio se presentan a continuación:

Experiencias del aprendizaje a distancia: caso Sinaloa

Recursos y condiciones materiales para el trabajo

El cierre de escuelas fue una medida necesaria y repentina que tomó por sorpresa a la comunidad educativa. Aun cuando se contó con una sesión extraordinaria de Consejo Técnico Escolar para su preparación los maestros debieron afrontar, sobre la marcha, diversos retos para cumplir con su trabajo de la manera más efectiva posible. En nuestra encuesta, preguntamos qué herramientas tuvieron disponibles en casa para llevar a cabo sus labores educativas desde la distancia. Destacamos que más del 80% de los docentes afirmó contar con medios electrónicos para comunicarse (internet, computadora y teléfono inteligente) (gráfica 1).

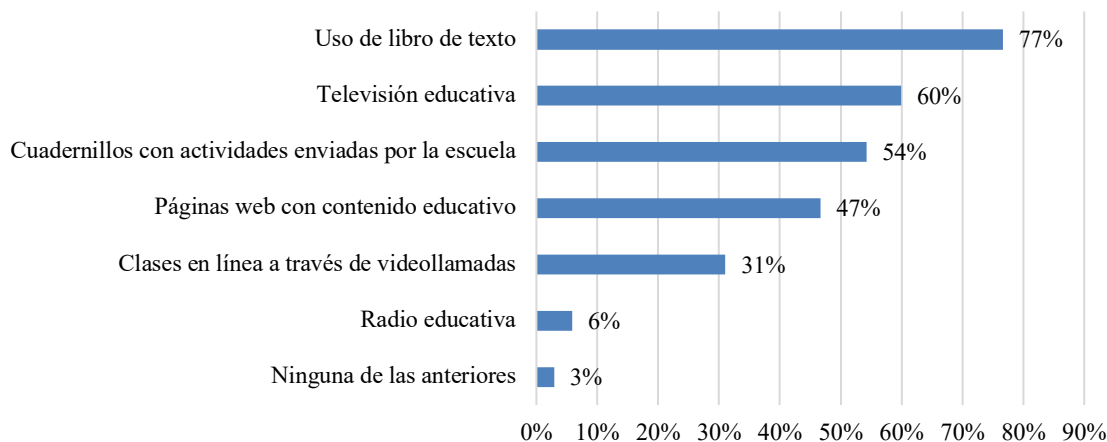
Gráfica 1. ¿Cuál de las siguientes herramientas tienes disponible para labores educativas en tu hogar?



Fuente: elaboración propia con base en la encuesta #EnseñoEnCasa.

Además, se les cuestionó qué tan adecuado consideraban el espacio físico con el que contaban para llevar a cabo su trabajo, donde más de la mitad (51%) lo describió como bueno, 37% regular y 12% lo considera malo. Por otra parte, respecto a la utilización de los recursos disponibles en la estrategia Aprende en Casa, el libro de texto, la televisión educativa y los cuadernillos, fueron los más utilizados (gráfica 2).

Gráfica 2. ¿Cuáles de los siguientes recursos de la estrategia Aprendo en Casa has utilizado?



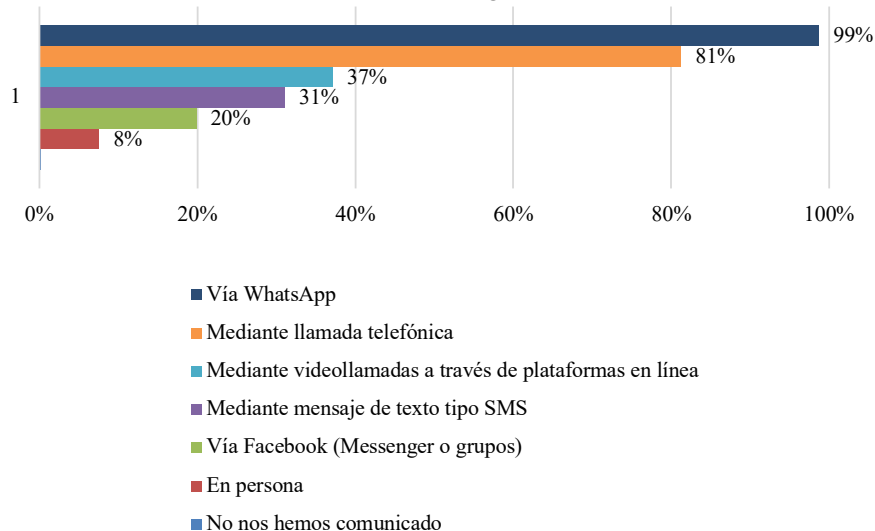
Fuente: elaboración propia con base en la encuesta #EnseñoEnCasa.

Comunicación con la comunidad educativa

De acuerdo con O'Donoghue (2018a: 29, citando a Wenger, 1998), "El aprendizaje se deriva de relaciones entre personas que comparten fuertes compromisos mutuos sobre qué y cómo aprender; colaboran en actividades específicas de manera constante y tienen oportunidades frecuentes para la interacción y la retroalimentación".

Por tal motivo, en el formulario se añadieron reactivos para describir la comunicación de los docentes con sus estudiantes y sus familias, así como con sus compañeros de trabajo. En este ámbito, destaca que las vías de contacto más usadas fueron WhatsApp (99%) y llamadas telefónicas (81%). Sin embargo, 8% de los docentes debieron recurrir a establecer contacto vía presencial con las familias y alumnos (gráfica 3).

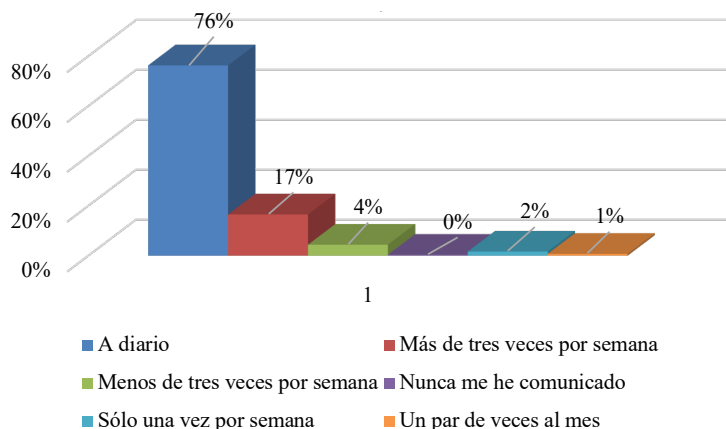
Gráfica 3. ¿A través de qué medios te has comunicado con tus estudiantes y familias, o bien con tus colegas, durante esta contingencia?



Fuente: elaboración propia con base en la encuesta #EnseñoEnCasa.

En cuanto a la frecuencia de la comunicación, 3 de cada 4 docentes se contactaron de manera diaria con estudiantes y sus familias (gráfica 4), lo que muestra una alta fluidez en la comunicación entre familias y maestros para llevar acabo las labores escolares en casa.

Gráfica 4. ¿Cuál es la frecuencia de la comunicación con estudiantes y familias?



Fuente: elaboración propia con base en la encuesta #EnseñoEnCasa.

La colaboración entre maestros, o acompañamiento entre pares, es la forma más efectiva de modificar prácticas en las aulas de clases que a su vez eleven los logros de aprendizaje de las y los alumnos (O'Donoghue, 2018b citando a Akiba y Liang, 2016).

En ese sentido, la encuesta realizada también permitió conocer la frecuencia de la comunicación de los docentes con sus compañeros de trabajo para el intercambio de experiencias durante el aprendizaje a distancia. Así, 83% de quienes respondieron se comunicó al menos una vez por semana con sus colegas, de los cuales 23% lo hizo diariamente (gráfica 5).

Gráfica 5. ¿Con qué frecuencia intercambias experiencias con otros docentes y colegas en espacios de reflexión y trabajo colectivo?

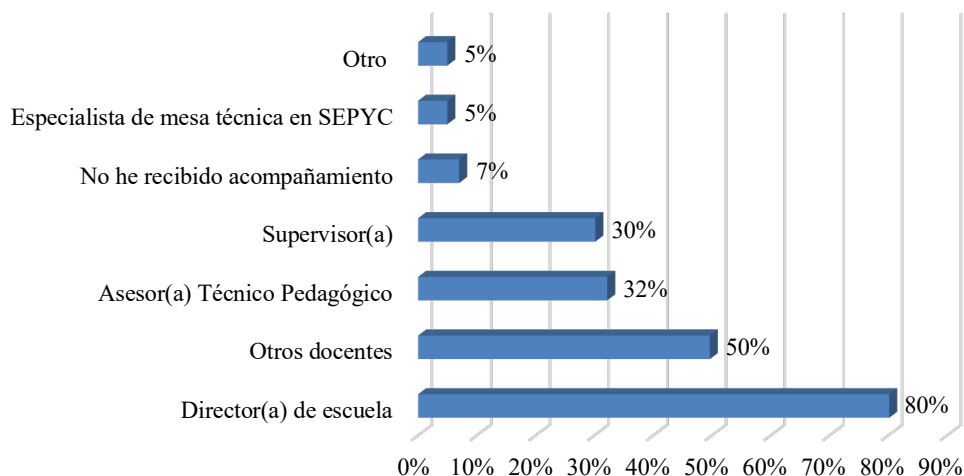


Fuente: elaboración propia con base en la encuesta #EnseñoEnCasa.

Los buenos liderazgos de los directores escolares, así como un acompañamiento efectivo de la supervisión generan ambientes de colaboración y organización entre los docentes que a su vez impactan en el aprendizaje de las niñas, niños y jóvenes (González-Rubio, 2018a; Ruiz, 2018).

De esta forma, en la encuesta también se preguntó a los docentes respecto al acompañamiento recibido durante la implementación de la estrategia de aprendizaje en casa. De acuerdo con sus respuestas, 80% recibió el apoyo de su director(a), luego de otros docentes (50%), ATP (32%) y supervisor(a) (30%), mientras que sólo 7% afirmó no haber recibido acompañamiento (gráfica 6).

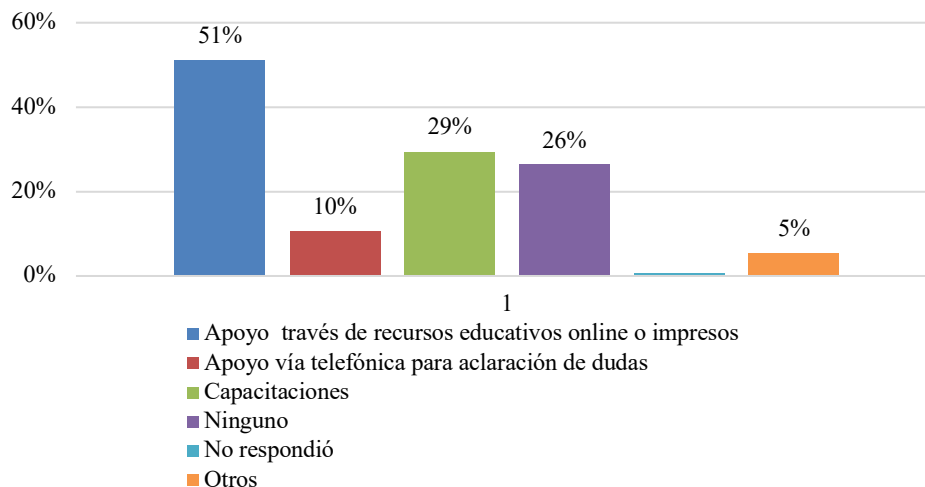
Gráfica 6. ¿Quién te ha brindado acompañamiento en este proceso de aprendizaje en casa?



Fuente: elaboración propia con base en la encuesta #EnseñoEnCasa.

En cuanto al acompañamiento que han recibido específicamente por parte de la autoridad educativa local, 51% de los maestros señaló que los apoyaron mediante recursos educativos en línea o impresos, 29% con capacitaciones y 10% con apoyo vía telefónica para aclaración de dudas. No obstante, 26% indicó que no recibió ninguna ayuda de la secretaría de educación estatal (gráfica 7).

Gráfica 7. ¿Qué modalidades de apoyos específicos te ha brindado SEP y C?



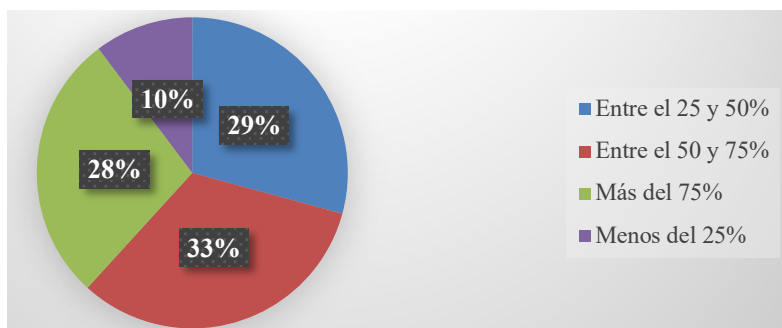
Fuente: elaboración propia con base en la encuesta #EnseñoEnCasa.

Participación de alumnos y familias

Tomando en cuenta que la educación es una responsabilidad compartida, la participación de las familias en los asuntos educativos es indispensable y tiene un impacto significativo para que niñas, niños y jóvenes aprendan (González-Rubio, y Ramírez, 2018, citando a Wilder, 2014; CREFAL, 2012). Así pues, la participación constante de los alumnos así como el involucramiento de sus familias en las actividades escolares durante esta modalidad es también determinante para la obtención de mejores resultados de aprendizaje.

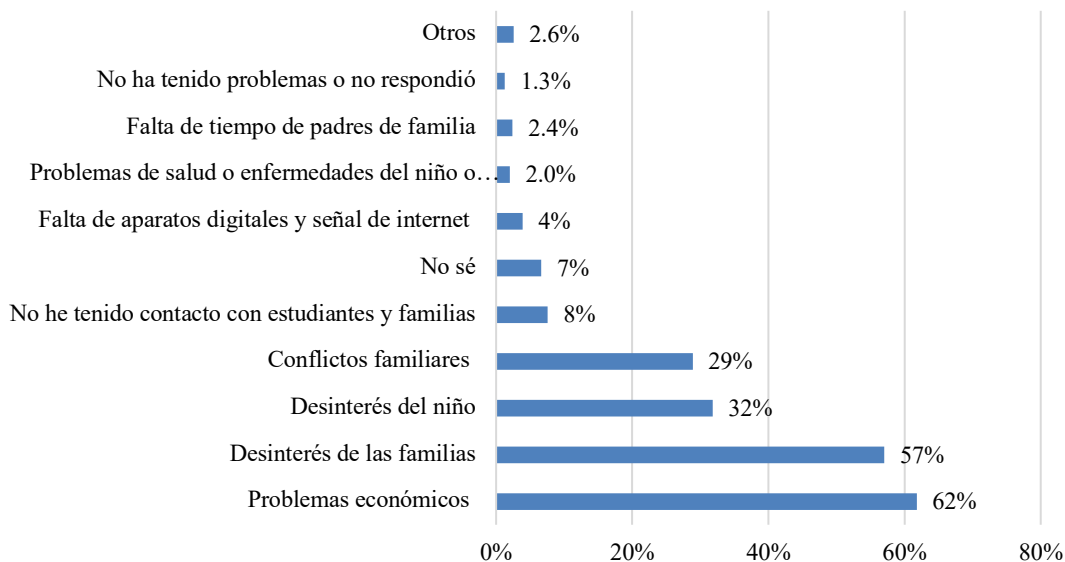
A cerca de esto, es relevante conocer la percepción de docentes sobre la participación de los alumnos y sus familias para la realización de dichas actividades. Respecto a los primeros, 28% declararon haber obtenido una participación constante de tres cuartas partes (o más) de sus estudiantes (gráfica 8). Esto refleja que, de acuerdo con las percepciones de los maestros, un número considerable de alumnos no participó de manera activa en el proceso de aprendizaje durante el cierre de escuelas. Las principales razones para esto, según los docentes, fueron el factor económico y el desinterés de las familias (gráfica 9).

Gráfica 8. ¿Qué porcentaje de estudiantes participa y cumplen ininterrumpidamente con las actividades de aprendizaje?



Fuente: elaboración propia con base en la encuesta #EnseñoEnCasa.

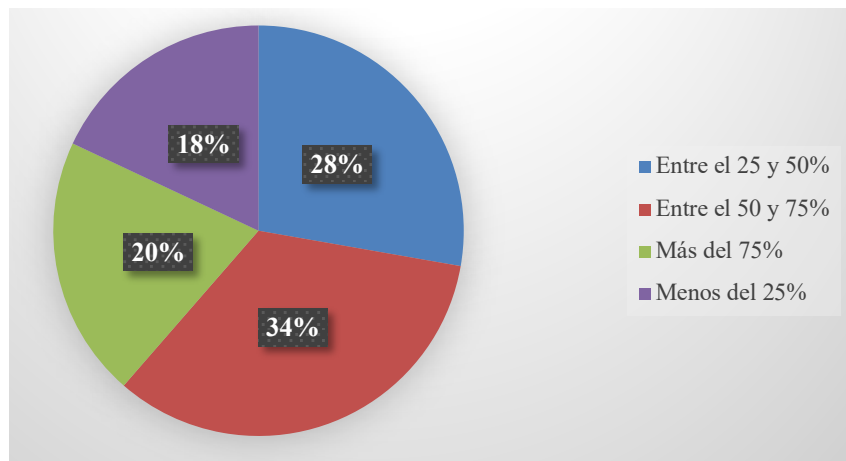
Gráfica 9: ¿Cuál es la razón por la que los alumnos dejan de participar en las actividades?



Fuente: elaboración propia con base en la encuesta #EnseñoEnCasa.

Por otra parte, respecto al involucramiento de las familias en el aprendizaje a distancia, sólo 2 de cada 10 maestros contaron con participación del 75% (o más) de éstos en las actividades escolares de sus hijos (gráfica 10). Lo anterior muestra que la gran mayoría de los docentes, sólo percibe un nivel de involucramiento parcial de las familias en el aprendizaje de niñas y niños.

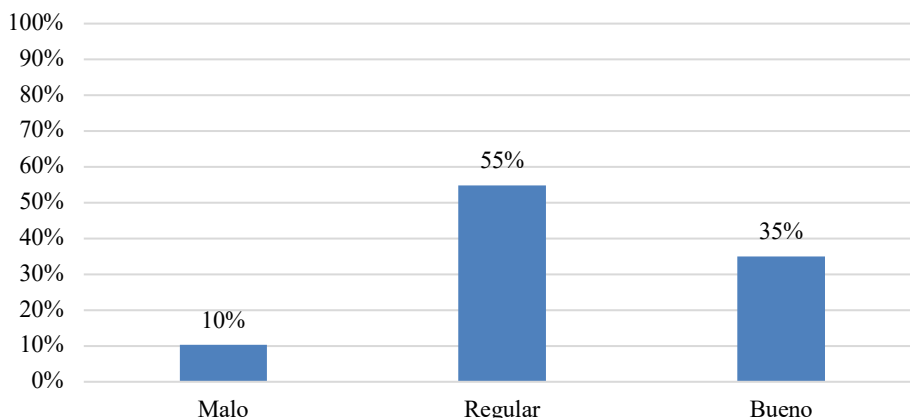
Gráfica 10 ¿Qué porcentaje de familias participa y se vincula con las actividades de aprendizaje?



Fuente: elaboración propia con base en la encuesta #EnseñoEnCasa.

No obstante, más de la mitad de los docentes (55%) tuvo un grado de satisfacción regular en cuanto a la respuesta de estudiantes y sus familias, para 35% fue bueno, y sólo 10% consideró que hubo una mala respuesta durante esta modalidad (gráfica 11).

Gráfica 11. Grado de satisfacción con la respuesta de estudiantes y familias en esta modalidad de educación a distancia?

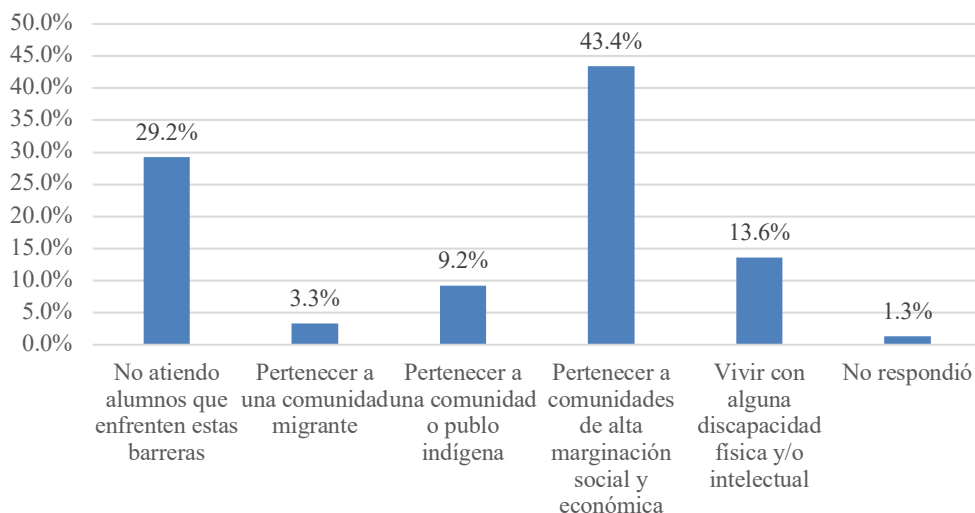


Fuente: elaboración propia con base en la encuesta #EnseñoEnCasa.

Inclusión educativa

La educación que establece el artículo tercero constitucional debe ser justa, equitativa e incluyente, lo que implica que el sistema debe adaptarse a todas las niñas, niños y jóvenes y no al revés. Esto implica responder a las necesidades específicas de cada persona, sobre todo si enfrentan Barreras para el Aprendizaje y la Participación (BAP). Con esto en mente, una de las preguntas hacia los encuestados fue si atendían a alumnos que enfrentaran BAP. 69% respondió que sí, siendo estudiantes que viven en condiciones de alta marginación social y económica la barrera más común (43%) (gráfica 12).

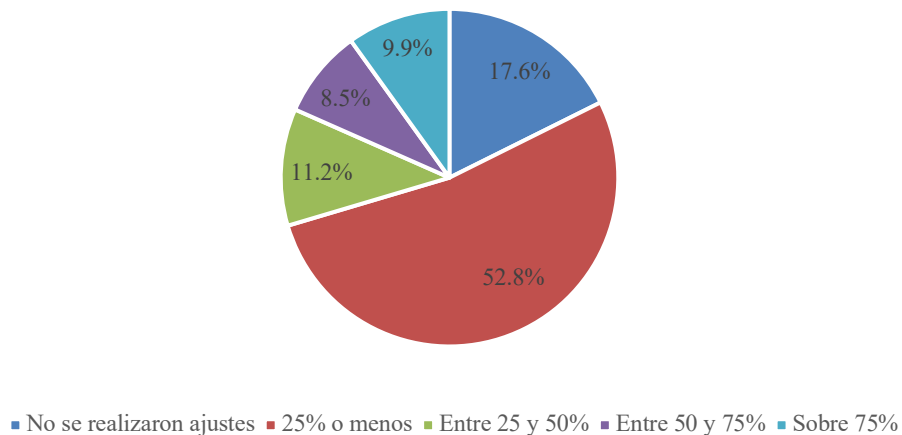
Gráfica 12: ¿A qué factores se asocian las barreras para el aprendizaje y la participación que enfrentan sus alumnos?



Fuente: elaboración propia con base en la encuesta #EnseñoEnCasa.

Sin embargo, es importante mencionar que en 52% de los casos, sólo se le realizaron ajustes razonables de tipo curricular a uno de cada cuatro alumnos (gráfica 13). Esto nos dice que a pesar de los esfuerzos desplegados, la complejidad de garantizar la inclusión durante el escenario de educación a distancia fue considerable.

Gráfica 13: ¿A qué porcentaje de alumnos BAP se le realizaron ajustes razonables de tipo curricular?

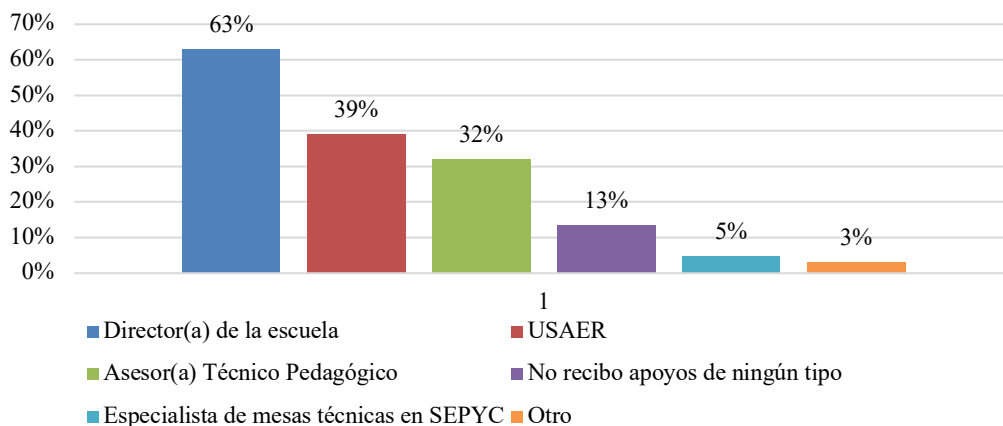


Fuente: elaboración propia con base en la encuesta #EnseñoEnCasa.

Contar con un currículum educativo incluyente es otro elemento que se debe considerar, ya que es determinante para que cada niña, niño y joven aprenda -a su ritmo- lo que quiere y necesita (González-Rubio, 2018b). Por lo tanto, es importante conocer qué especialistas o instituciones le brindaron acompañamiento a los docentes para la realización de los ajustes curriculares conforme a las necesidades específicas de cada contexto, así como o el porcentaje de alumnos al que se le hicieron dichas adecuaciones.

Así pues, se encontró que los principales apoyos recibidos por los maestros provinieron del director(a) de la escuela (63%), seguido del apoyo de profesionales de USAER (39%) y finalmente de los ATP (32%). Cabe mencionar que 13% de los docentes señalaron no haber recibido ningún tipo de acompañamiento (gráfica 14).

Gráfica 14. ¿Qué especialistas o instituciones te brindan acompañamiento para realizar ajustes razonables de tipo curricular?



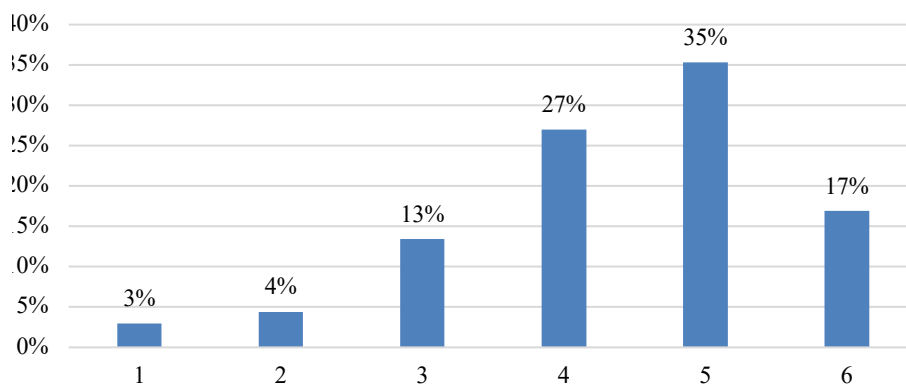
Fuente: elaboración propia con base en la encuesta #EnseñoEnCasa.

Preparación profesional y principales retos

La evidencia indica que la efectividad docente está estrechamente relacionada con la formación que los maestros reciben antes de ingresar al servicio. Así pues, la formación inicial constituye un componente fundamental para construir las bases formativas de una práctica profesional pertinente que atienda necesidades de la niñez y juventud (O'Donoghue, 2018c citando a Darling-Hammond et al., 2005; INEE, 2015).

Por ello, se incluyó una pregunta para conocer en qué medida los docentes consideraban que su formación profesional los preparó para llevar a cabo el esquema de educación a distancia adecuadamente. En ese sentido, 52% de los maestros la concibieron como buena (seleccionando los niveles 5 y 6), para 40% fue regular (niveles 3 y 4) y para el otro 7% de los casos fue deficiente (niveles 1 y 2) (gráfica 15).

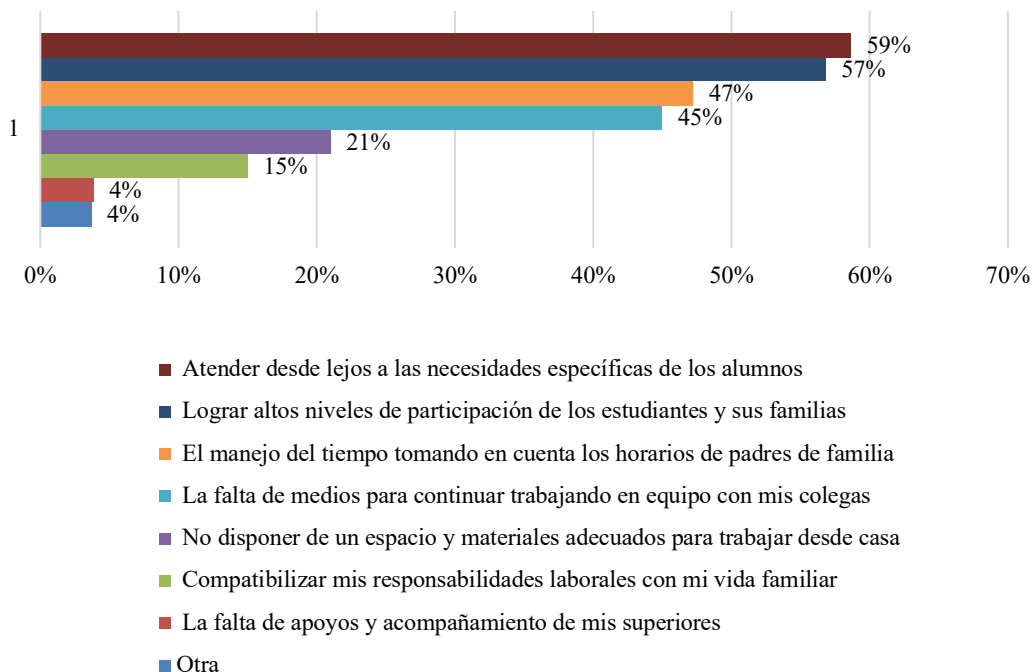
Gráfica 15. ¿En qué medida sientes que tu formación profesional te preparó para llevar a cabo de manera adecuada las acciones que se espera de tu rol en este esquema de educación a distancia?



Fuente: elaboración propia con base en la encuesta #EnseñoEnCasa.

Finalmente, para conocer con mayor detalle los principales obstáculos que enfrentaron durante la contingencia sanitaria, se les cuestionó a los docentes qué había sido lo que más les dificultó su trabajo en esta modalidad, pudiendo seleccionar hasta tres opciones. Las respuestas más frecuentes fueron las siguientes (ver gráfica 16):

Gráfica 16. ¿Qué ha sido lo más difícil para ti como docente durante estas semanas de contingencia?

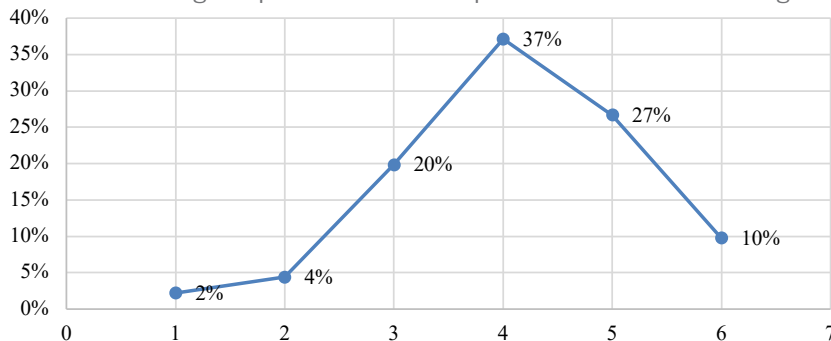


Fuente: elaboración propia con base en la encuesta #EnseñoEnCasa.

Percepciones sobre la educación a distancia y condiciones de seguridad para un futuro regreso a las escuelas

Por otra parte, para conocer cómo percibían los docentes la respuesta gubernamental para continuar con las labores educativas durante la crisis sanitaria, se les preguntó, en una escala donde 1 es el menor grado y 6 el mayor, cómo evaluaban la estrategia “Aprende en Casa”, en donde 36% de los encuestados la concibió como buena (niveles 5 y 6) y 57% regular (niveles 3 y 4), mientras que el restante 7% la consideró mala (niveles 1 y 2) (gráfica 17).

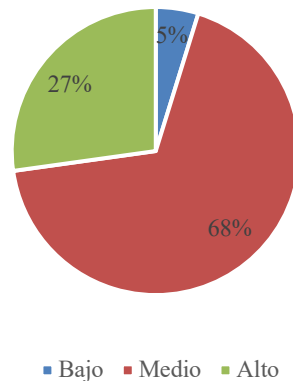
Gráfica 17. ¿Cómo evaluas la estrategia "Aprende en casa" implementada en esta contingencia?



Fuente: elaboración propia con base en la encuesta #EnseñoEnCasa.

En ese mismo sentido, se les cuestionó a cerca de los aprendizajes que estaban adquiriendo sus alumnos durante la modalidad a distancia, teniendo como respuesta que sólo 1 de cada 4 docentes (ver gráfico 18) considera que sus estudiantes obtuvieron un alto grado de aprendizaje durante este periodo de educación en casa.

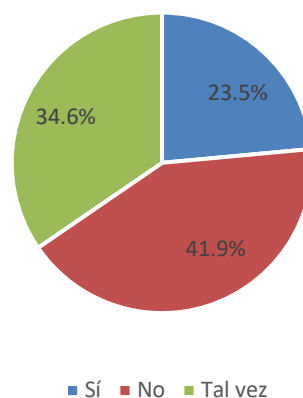
Gráfica 18: ¿Qué nivel de aprendizaje considera que han logrado sus estudiantes durante este periodo de cierre de escuelas?



Fuente: elaboración propia con base en la encuesta #EnseñoEnCasa.

Por último, en cuanto a las condiciones sanitarias de las escuelas donde trabajan, se les preguntó a los maestros su percepción sobre si éstas permitirán, ante un eventual retorno a la presencialidad, un regreso seguro a clases. Sus respuestas fueron diversas, pero destaca que únicamente uno de cada cuatro considera que podrían regresar sin problemas a las aulas el próximo año escolar (gráfica 19).

Gráfica 19: ¿Consideras que las condiciones de la(s) escuela(s) donde trabajas permitirán un regreso a clases seguro para el próximo año escolar?



Fuente: elaboración propia con base en la encuesta #EnseñoEnCasa.

Conclusiones

Aprender desde casa ha sido un gran reto para la comunidad educativa, que ha requerido una gran capacidad de adaptación, principalmente de docentes, familias y alumnos quienes apresuradamente utilizaron todas las herramientas a su alcance y se esforzaron de sobremanera para que el ciclo escolar siguiera su rumbo.

Si bien, actualmente existe más información sobre la situación que enfrenta la comunidad escolar gracias a la publicación de numerosa evidencia nacional e internacional, en su momento, estos hallazgos nos permitieron conocer la voz de docentes quienes nos compartieron sus experiencias para identificar a mayor profundidad las condiciones, recursos, límites y dificultades que enfrentaron en este periodo de aprendizaje a distancia para de esta forma aprender, focalizar y mejorar continuamente.

Los hallazgos nos muestran que los docentes prefirieron utilizar los medios tradicionales de trabajo como los libros de texto o cuadernillos y no tanto las herramientas digitales como videollamadas o contenidos de radio. Asimismo, adaptaron espacios físicos en sus hogares para el trabajo a distancia, que, si bien no están en condiciones completamente óptimas, fueron útiles.

En cuanto a las formas de vinculación entre los actores educativos queda cada vez más clara la dependencia de la digitalización y lo necesaria que es para la sociedad actual, sobre todo los teléfonos inteligentes, pues la gran mayoría utilizó esta vía para comunicarse durante el trabajo en casa, principalmente mediante WhatsApp y llamadas telefónicas.

Los resultados permiten conocer que han existido esfuerzos enormes de comunicación entre docentes y familias, pues que la frecuencia de contacto y el tiempo dedicado han sido altos. Sin embargo, los docentes afirmaron que un considerable porcentaje de familias no quiso o no pudo involucrarse en las actividades escolares.

Con relación a los apoyos recibidos, concluimos que el director ha sido la principal figura de acompañamiento docente ya sea para apoyar a realizar ajustes razonables de tipo curricular o para apoyar la estrategia de aprendizaje en casa, lo anterior muestra que es necesario reforzar también el apoyo por parte de las supervisiones escolares para dar seguimiento a este trabajo. Además, los hallazgos también muestran que existió una alta carga de trabajo administrativa para los maestros.

La inclusión es uno de los temas en los que quizás ha quedado deber más la educación a distancia, ya que la pandemia ha aumentado las brechas de desigualdad afectando principalmente a los alumnos que enfrentan condiciones de marginación y vulnerabilidad. Esto debido a que el distanciamiento hace más difícil que las y los niños con BAP puedan recibir las atenciones específicas de acuerdo con sus necesidades, por lo que sus oportunidades de aprender son menores.

En términos generales, la estrategia Aprende en Casa fue aprobada en niveles moderados por los docentes, sin embargo, consideran que no pueden igualarse los niveles de aprendizaje que se obtienen en la escuela con los del hogar.

Desde el 23 de marzo del año 2020 las escuelas se mantienen cerradas y México ocupa el octavo lugar en el listado de países con sus escuelas cerradas por más tiempo, superando con mucho el promedio global de 95 días (UNICEF, 2021).

El conocimiento generado con esta información ha sido un insumo para que la autoridad educativa conozca el sentir de la comunidad escolar y logren tomar mejores decisiones. Escuchar las voces de los diferentes actores es trascendental, pues sus percepciones y experiencias son también evidencia, la cual permite romper la inercia centralista y vertical de las decisiones gubernamentales y así lograr que la transformación educativa suceda.

La futura agenda de investigación se centrará en conocer ya no solo a través de un diagnóstico las condiciones retos y dificultades que enfrentaron los docentes y otros actores educativos sino explicar en qué medida será posible recuperarse de estos efectos en el mediano y largo plazo.

Referencias

- Ayala, G. R., Mendonca, J., McCaulley, M., & Narang, P. (2021). *Medidas para aumentar el apoyo a estudiantes durante la pandemia de COVID-19 en Sinaloa*. Disponible en https://www.researchgate.net/profile/Fernando-Reimers/publication/350807747_Una_calamidad_educativa_Aprendizaje_y_ensenanza_durante_la_pandemia_de_COVID-19/links/6076030e299bf1f56d5603eb/Una-calamidad-educativa-Aprendizaje-y-ensenanza-durante-la-pandemia-de-COVID-19.pdf#page=167
- Cynthia Boruchowicz, Maryland Susan W. Parker, Maryland/CIDE Lindsay Robbins, Maryland (2021). Disponible en: https://www.researchgate.net/publication/350122372_Time_Use_of_Youth_during_a_Pandemic_Evidence_from_Mexico
- EQUIDE-UNICEF. (2020) Resultados de la #ENCOVID19Infancia. MÉXICO: IBEROUNICEF. Recuperado el día 6 de abril de 2021. Disponible en: <https://www.unicef.org/mexico/media/4496/file/Acumulado%20de%20mayo%20a%20julio.pdf>
- González-Rubio P. (2018a), "Liderazgo escolar efectivo", en Mexicanos Primero, La escuela que queremos. Estado de la educación en México, México, Mexicanos Primero/Visión 2030 A.C., pp. 111-125.
- González-Rubio P. (2018b), "Currículum incluyente", en Mexicanos Primero, La escuela que queremos. Estado de la educación en México, México, Mexicanos Primero/ Visión 2030 A.C., pp. 177-185.
- Giliberto Capano , Michael Howlett , Darryl S.L. Jarvis , M. Ramesh & Nihit Goyal (2020) Mobilizing Policy (In)Capacity to Fight COVID-19: Understanding Variations in State Responses, Policy and Society, 39:3, 285-308, DOI: 10.1080/14494035.2020.1787628
- González-Rubio P., y L. Ramírez Mejía (2018), "Formación y espacios de participación para familias", en Mexicanos Primero, La escuela que queremos. Estado de la educación en México, México, Mexicanos Primero/Visión 2030 A.C., pp. 186-197.
- INEGI. (2021). Encuesta para la medición del impacto Covid-19 en la educación (ECOVID-ED) 2020. Disponible en: https://www.inegi.org.mx/contenidos/investigacion/ecovided/2020/doc/ecovid_ed_2020_notas_tecnicas.pdf
- O'Donoghue J. (2018a), "Marco de análisis para la escuela que queremos", en Mexicanos Primero, La escuela que queremos. Estado de la educación en México, México, Mexicanos Primero/Visión 2030 A.C., pp. 28-38.
- O'Donoghue J. (2018b), "Acompañamiento docente", en Mexicanos Primero, La escuela que queremos. Estado de la educación en México, México, Mexicanos Primero/Visión 2030 A.C., pp. 147-162.

- O'Donoghue J. (2018c), "Formación inicial de maestr@s ", en Mexicanos Primero, La escuela que queremos. Estado de la educación en México, México, Mexicanos Primero/Visión 2030 A.C., pp. 60-76.
- Ruiz F. (2018), "El acompañamiento escolar", en Mexicanos Primero, La escuela que queremos. Estado de la educación en México, México, Mexicanos Primero/Visión 2030 A.C., pp. 244-252.
- UNICEF 2020. COVID-19 presiona particularmente a hogares con niños, revela encuesta ENCOVID19 Infancia. Disponible en: <https://www.unicef.org/mexico/comunicados-prensa/covid-19-presiona-particularmente-hogares-con-ni%C3%B1os-revela-encuesta-encovid19>