



RESULTADOS EN LA PRUEBA NACIONAL DEL CONCURSO DE INGRESO A LA CARRERA PÚBLICA MAGISTERIAL EN PERÚ 2022 SEGÚN LA INSTITUCIÓN DE FORMACIÓN INICIAL DOCENTE

Guzmán Béjar, Rosabel

Ministerio de Educación del Perú
died analisis1@minedu.gob.pe

Meza Ponze, Mariela

Ministerio de Educación del Perú
died analisis4@minedu.gob.pe

Osores González, Tomás Raúl

Ministerio de Educación del Perú
tosores@minedu.gob.pe

Área temática: Evaluación educativa

Línea temática: Evaluación docente y desarrollo profesional

Tipo de ponencia: Reporte parciales o final de investigación



Resumen

El presente estudio describe los resultados obtenidos a nivel de las distintas instituciones de formación inicial docente (IFID) en la Prueba Nacional del concurso de Ingreso a la Carrera Pública Magisterial 2022 del Perú. Para ello, se agrupan los resultados individuales de egresados de las diferentes IFID de hasta 40 años para captar el efecto brindado por la formación inicial docente. Se analizan, a través de diagramas de dispersión conjunta y diagramas de cajas, las proporciones de acierto promedio de las IFID en las subpruebas de 1) Habilidades Generales y 2) Conocimientos Pedagógicos, Curriculares y Disciplinarios de la Especialidad (aplicado en 26 versiones, una por especialidad pedagógica). Para la primera subprueba, destaca la correlación positiva encontrada entre los ítems de comprensión lectora y razonamiento lógico, resaltando las universidades y las escuelas de educación superior pedagógica (EESP). Para la segunda subprueba, las universidades destacan en dimensiones de tipo teórico y analítico, especialmente en EBR Primaria y EBR Ciencias Sociales; las EESP, en dimensiones vinculadas a la práctica docente, especialmente en EBR Inicial; las Escuelas Superiores de Formación Artística, en la especialidad de Arte y Cultura; y, finalmente, Institutos Superiores Tecnológicos destacan en Profesor de Innovación Pedagógica. Se sugiere que el efecto de las IFID sobre los resultados de los evaluados dependerá de factores como la especialidad de formación, las características de la formación por tipo de IFID, su grado de especialización en la FID, entre otras, lo cual sugiere la identificación de brechas en la FID para garantizar la calidad docente.

Palabras clave: Formación Docente, Evaluación de Profesores, Evaluación de Competencias, Evaluación Diagnóstica, Calidad Docente

Introducción

La formación inicial docente en el Perú es impartida por universidades e institutos, siendo importante el fortalecimiento de dichas instituciones para un desempeño profesional óptimo del docente a lo largo de su carrera (Cuenca & Stojnic, 2008), más aún con los cambios sociales, culturales y tecnológicos de los últimos años que requieren el desarrollo de competencias y mejoras de la formación (Del Mastro, 2020). Así mismo, la mejora en las políticas de desarrollo docente tales como de formación inicial, formación en servicio y evaluación docente, deben ser fomentadas de forma equilibrada para contribuir a la calidad profesional del docente (Darling-Hammond, 2012).

Los sistemas de formación inicial docente en otros países cuentan con características heterogéneas en función a ejes tales como la exigencia para el ingreso a la formación inicial docente (Finlandia, Singapur, Canadá, Chile), el énfasis en el trabajo de investigación sobre el rol docente, el peso de la experiencia práctica a lo largo de la FID, y el grado de descentralización de las decisiones sobre el currículo nacional. Para el caso peruano, algunos de los retos identificados son el énfasis que hace falta considerar en el rol que el docente puede tener para diagnosticar necesidades de desarrollo en sus estudiantes y realizar intervenciones al respecto, en un contexto en el que la transmisión es de contenidos pero no aún de competencias (Portugal y Espinosa, 2021). Al respecto, una de las más recientes acciones son los nuevos diseños curriculares (MINEDU 2019, 2020).

Por su parte, la política de evaluación docente en el Perú, enmarcada en la Ley de Reforma Magisterial (2012), determina las características de los procesos de evaluación y concursos para seleccionar a los docentes más calificados para ingresar a la CPM, retener en ella a quienes tienen buen desempeño en el ejercicio de sus funciones y permitir el ascenso y el acceso a cargos en base al mérito. Una de las evaluaciones más importantes es la evaluación para el ingreso a la Carrera Pública Magisterial (llevada a cabo, regularmente, cada 02 años).

La Ley estipula que los criterios e indicadores de las evaluaciones docentes son elemento vinculante para la formulación de estándares de acreditación de las instituciones de formación docente y la certificación de competencias profesionales para la docencia (art. 6). Asimismo, estos indicadores son referente obligatorio para el Programa de Formación y Capacitación Permanente (art. 7).

Por lo mencionado, puede interpretarse que, a nivel conceptual en la política docente peruana, tanto las evaluaciones como la formación de los docentes forman parte de un sistema educativo integral que debe articularse y ser retroalimentado por cada uno de sus elementos entre sí para alcanzar sus objetivos.

En ese sentido, desde 2021 se surgió el interés de ver el efecto que tiene la institución de formación inicial docente (IFID) de los evaluados en sus resultados en el del Concurso de Ingreso a la Carrera Pública Magisterial, información que se aproxima a partir de las puntuaciones obtenidas en la prueba nacional, un tipo de evaluación masiva de lápiz y papel, obtenidas por

los egresados de las IFID. Inicialmente, se encontró que la probabilidad de pertenecer a los evaluados con mejores puntuaciones en la prueba nacional de este concurso se relacionó, entre otras variables, al hecho de haber egresado de una universidad (MINEDU, s/a). Posteriormente se profundizó en un estudio descriptivo por el cual se encontró que el rendimiento por las IFID eran bastante heterogéneo dentro de cada una de las siguientes cinco categorías:

1. Universidades
2. Institutos de Educación Superior Pedagógica
3. Escuelas de Educación Superior Pedagógica (corresponde a los Institutos de Educación Superior Pedagógica que se adecuaron a esta nueva categoría)
4. Escuelas Superiores de Formación Artística
5. Institutos de Educación Superior Tecnológica

Adicionalmente, se encontró que, caracterizando a las IFID, se encontró que uno de los factores de un mejor rendimiento por parte de los egresados de las IFID correspondió a aquellas situadas en grandes ciudades. Así, el presente estudio tiene como objetivo describir los resultados obtenidos en las subpruebas del concurso de Ingreso a la Carrera Pública Magisterial (CPM) 2022 según la institución de formación inicial (IFI) del docente evaluado en evaluados de hasta 40 años. Así, nos guían las siguientes preguntas.

- ¿Qué resultados obtienen en la prueba nacional los egresados recientes de hasta 40 años de las cinco categorías de IFID?
- ¿Las diferencias encontradas anteriormente entre las categorías de IFID permanecen a nivel de las subpruebas que constituyen la prueba nacional?
- ¿Las diferencias encontradas anteriormente entre las categorías de IFID permanecen si se desagregan las dimensiones que estructuran la subprueba de conocimientos pedagógicos?

Motiva poder conocer a mayor detalle los rendimientos obtenidos en los componentes de la prueba pues ello podría permitir un diagnóstico más detallado de las brechas formativas en las IFID.

Desarrollo

Para la población involucrada en el estudio, se trabajó con Instituciones de Formación Inicial Docente (universidades e institutos) (IFID) cuyos egresados de hasta 40 años (hasta julio de 2022) fueron evaluados en la última Prueba Nacional (PN) del 2022. La Prueba Nacional mide habilidades generales (comprensión lectora y razonamiento lógico) así como conocimientos pedagógicos curriculares y disciplinares de la especialidad.

Se determinó este corte de edad ya que al analizar la composición de matriculados de institutos en los últimos ciclos el mayor porcentaje se encontraba en ese rango (hasta 40 años). De hecho, hasta el 33% de matriculados entre noveno y décimo ciclo tiene de 31 a 40 años para el periodo 2015-2021. Consecuencia, resultaría razonable realizar un corte hasta dicha edad, lo cual permitirá analizar a los evaluados que no tendrían muchos años de haber culminado la carrera profesional y se podría capturar mejor el efecto de la FID.

Para el análisis de la subprueba habilidades generales se incluyó instituciones con al menos 10 evaluados y, para la subprueba conocimientos pedagógicos curriculares y disciplinares de la especialidad (organizada por grupos de inscripción), se consideró un mínimo de 8 registros. Se excluyeron los casos de docentes que reportaron haberse formado en más de una IFID (Ver tabla 01). Cabe mencionar al solo construirse la muestra con egresados que desean ingresar al servicio público, no constituye esta muestra una representación de la formación inicial docente en su totalidad. Es decir, los resultados no son generalizables.

En relación a los hallazgos, se reporta a nivel descriptivo los resultados en la prueba de habilidades generales (por proporción de acierto promedio) incorporando variables como el sexo (Ver gráficos 01 y 02) y edad, variable agrupada en dos rangos de edad. Se encuentra que las universidades son las que destacan más entre todos los tipos de IFID. Seguidamente se encuentran las escuelas de educación superior pedagógica, quienes logran alcanzar resultados similares a algunas universidades. Así mismo, se encontró una relación directa entre las proporciones de acierto promedio obtenidas por las IFID en Comprensión Lectora y Razonamiento Lógico, además de diferencias en los resultados al analizar por la variable sexo. Las mujeres obtenían en promedio proporciones de aciertos más altas en Comprensión Lectora mientras que los varones en Razonamiento Lógico. Por su parte, la comparación por rangos de edad (18-30 y 31-40) resulta ser muy heterogénea por tipo de IFID.

Por su parte, para la segunda subprueba (conocimientos pedagógicos) se analizó 11 grupos de inscripción (un término utilizado en el concurso de ingreso a la carrera que se refiere al área pedagógica a cargo del docente) a nivel de áreas y dimensiones según corresponde, así como por tipo de IFID (Ver Tabla N° 2). Al analizar los resultados por grupos de inscripción, área y dimensión, se encontró que no siempre las universidades logran obtener las más altas proporciones de acierto promedio sino que los resultados estarán incididos por factores como el tipo de grupo de inscripción.

Por ejemplo, al analizar el grupo de arte y cultura eran las escuelas de formación artística quienes obtenían las más altas proporciones de acierto. Por su parte, en los grupos de inscripción de EBR Primaria y EBR Ciencias Sociales son las universidades quienes en promedio alcanzan las más altas proporciones de acierto, en tanto que en EBR Inicial se observa que en algunas dimensiones son las escuelas de educación superior pedagógica quienes logran destacar más (ver gráficos N° 4,5,6,7,8,9,10,11,12,13 y 14).

Conclusiones

En un contexto en el que resulta articular las políticas de formación y evaluación, las evaluaciones docentes permiten contar con un insumo diagnóstico para la toma de decisiones. El explorar resultados para población de hasta 40 años supuso un esfuerzo de aproximar la influencia de la Formación Inicial Docente.

En estudios anteriores se mostró de que existe una heterogeneidad en los resultados obtenidos por los institutos, lo cual se sigue cumpliendo ya que se encontró diferencias entre los resultados obtenidos en evaluados cuya FID provienen de universidades o institutos. A pesar de ellos, los institutos que lograron ascender a categoría de escuela superior pedagógica pública obtienen resultados similares a las universidades.

Al analizar la subprueba de habilidades generales, se encontró que variables como el sexo podrían explicar ciertas diferencias en los resultados obtenidos por las mujeres, quienes destacan en promedio más en Comprensión Lectora frente a los varones. Así mismo, los varones presentan resultados más favorables que las mujeres en Razonamiento Lógico. Por lo que surgen ciertas preguntas ¿Qué factores están incidiendo en el desenvolviendo del evaluado, sea este hombre o mujer, que le hacen destacar más en cierta subprueba?

Por su parte, de los catorce grupos de inscripción presentados para la subprueba de Conocimientos Pedagógicos se encontró que no siempre las universidades destacan en promedio más que las otras categorías de IFID, porque existen otros factores como el grupo de inscripción el cual a su vez podría estar relacionada con la oferta que tiene cada institución. A su vez, se encuentra que, en su diversidad, las IFID pueden tener más énfasis en aspectos de tipo teórico o práctico y que, en su especialidad, incluso las Escuelas Superiores de Formación Artística y los Institutos Superiores Tecnológicos, que generalmente rinden no tan bien que otras IFID, destacan en aquellas áreas de su competencia.

En suma, pensar en el rendimiento de una institución de formación inicial docente en términos de las puntuaciones obtenidas por sus egresados en las evaluaciones docentes no solo es pensar en un tipo de subprueba o grupo de inscripción, sino es analizar la oferta formativa de la institución (acorde al grupo de inscripción que se analiza). Adicionalmente, implica intentar pensar también en características propias de la institución tales como la composición de sus alumnos y factores asociados del entorno, puesto que, para casos de EBR Primaria e Inicial, estos involucran población de estudiantes de las menciones o grados de Educación Intercultural Bilingüe. Esta última es una especialización nueva y que se orienta a poblaciones con brechas importantes en las capacidades que típicamente se contemplan en la escolaridad formal.

Queda a futuro imaginar las maneras en las que estos resultados más precisos que se han encontrado puedan comunicarse a los tomadores de decisiones de la Formación Inicial Docente. Así, con este diagnóstico para las distintas IFID se podrían realizar esfuerzos de complementación a nivel de currículos, reforzamiento y otras que sean pertinentes en el

marco de la formación inicial docente, bajo una única mirada mayor que busque el desarrollo profesional docente a lo largo de toda su vida.

Tablas y Gráficos

Tabla 1. Cantidad de Instituciones registradas según tipo de IFID, por fecha de evaluación, 2022

Institución de formación inicial	Sigla	Fechas de evaluación		Total
		09 dic.	11 dic.	
Universidad	UNIV	62	61	65
Instituto de educación superior pedagógico	IESP	262	200	276
Escuela de educación superior pedagógico	EESP	30	30	31
Escuela superior de formación artística	ESFA	33	-	33
Instituto de educación superior tecnológico	IEST	21	2	21
Total		408	293	

Fuente: Ministerio de Educación

Gráfico 1. Diagrama de dispersión conjunta según proporción de aciertos promedio para Comprensión Lectora y Razonamiento Lógico, 2022

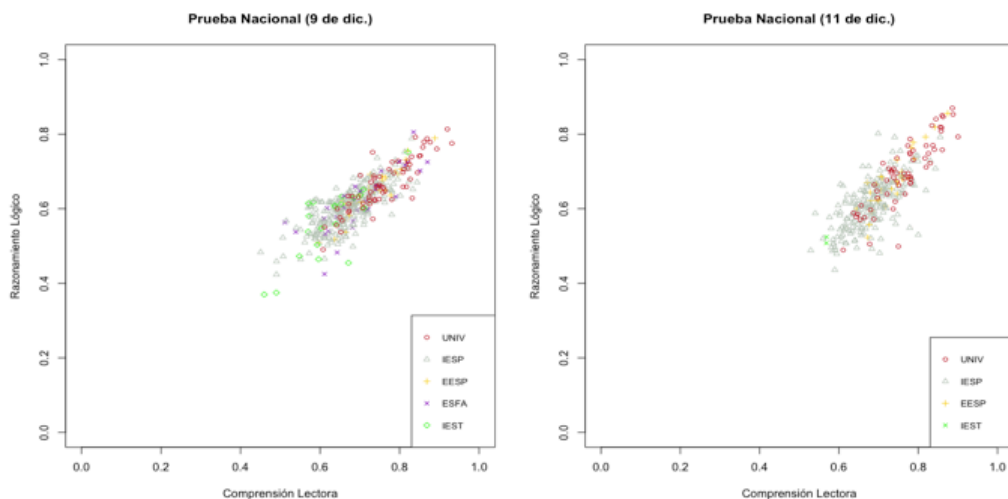


Gráfico 2. Proporción de aciertos de los evaluados en la sub prueba comprensión lectora según sexo, 2022

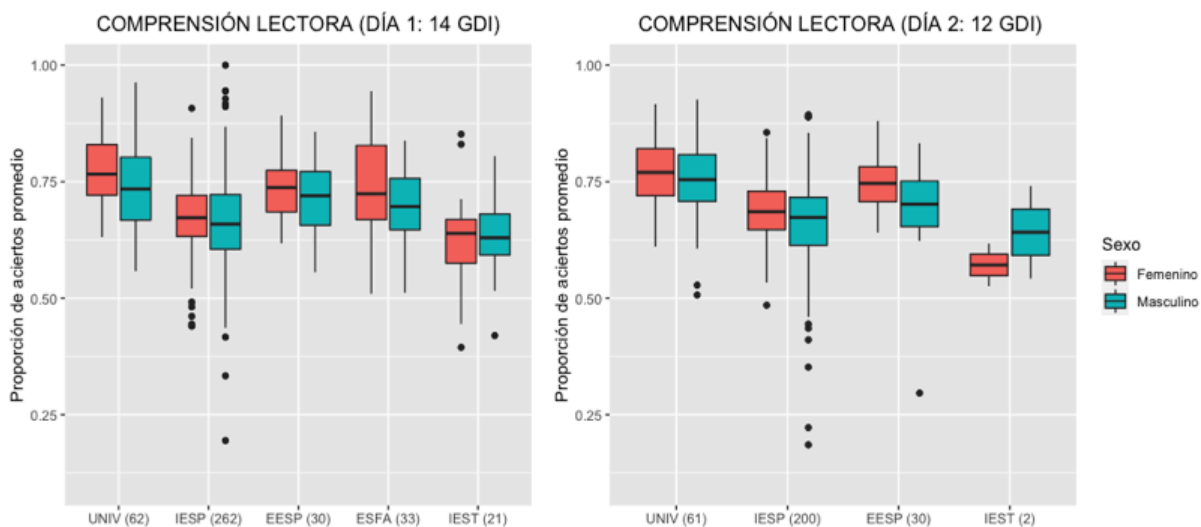


Gráfico 3. Proporción de aciertos de los evaluados en la subprueba razonamiento lógico según sexo, 2022

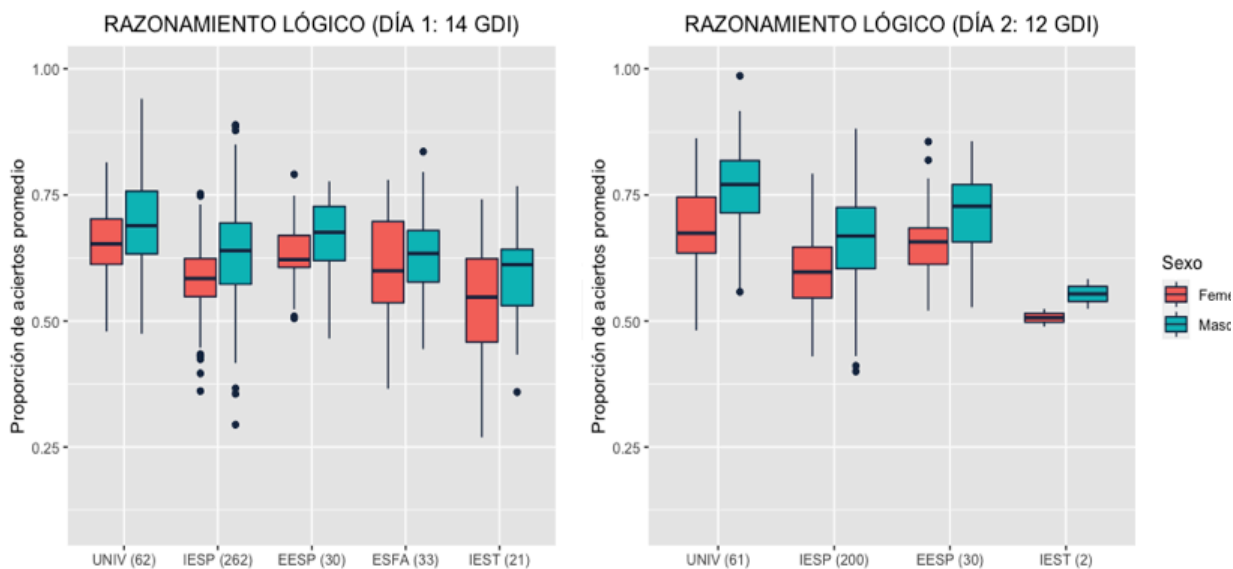


Gráfico 4. Proporción de aciertos de los evaluados según IFID por dimensiones, 2022

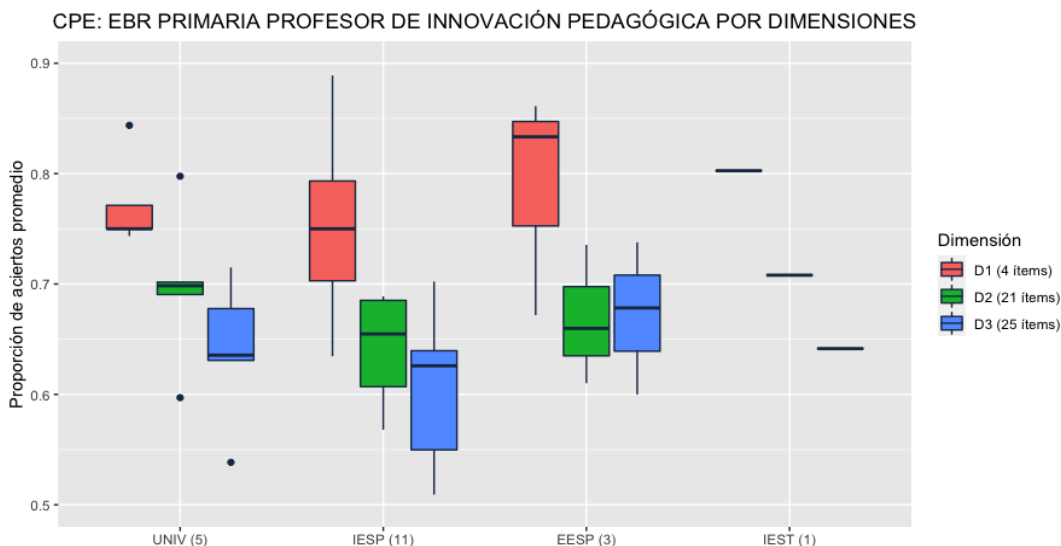


Gráfico 5. Proporción de aciertos de los evaluados según IFID por dimensiones, 2022

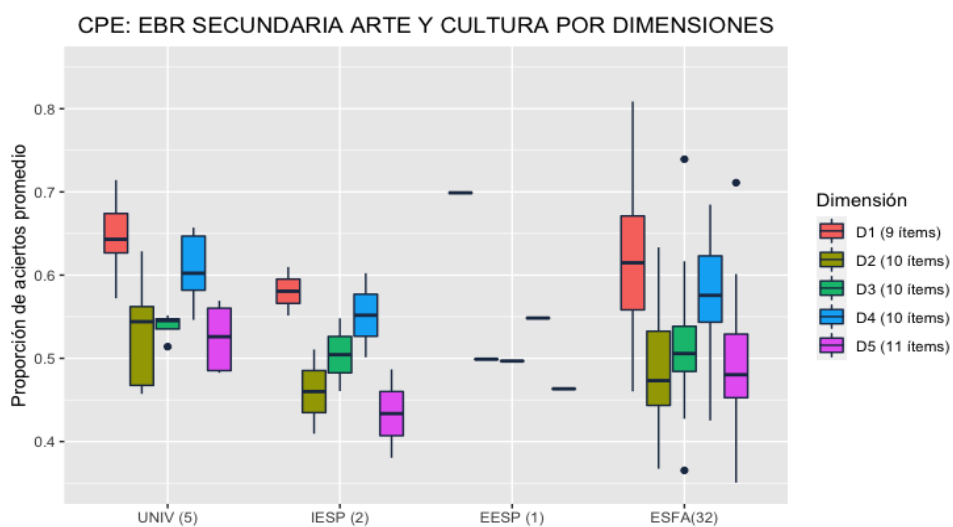


Gráfico 6. Proporción de aciertos de los evaluados según IFID por dimensiones, 2022

CPE: EBR SECUNDARIA CIENCIAS SOCIALES POR DIMENSIONES

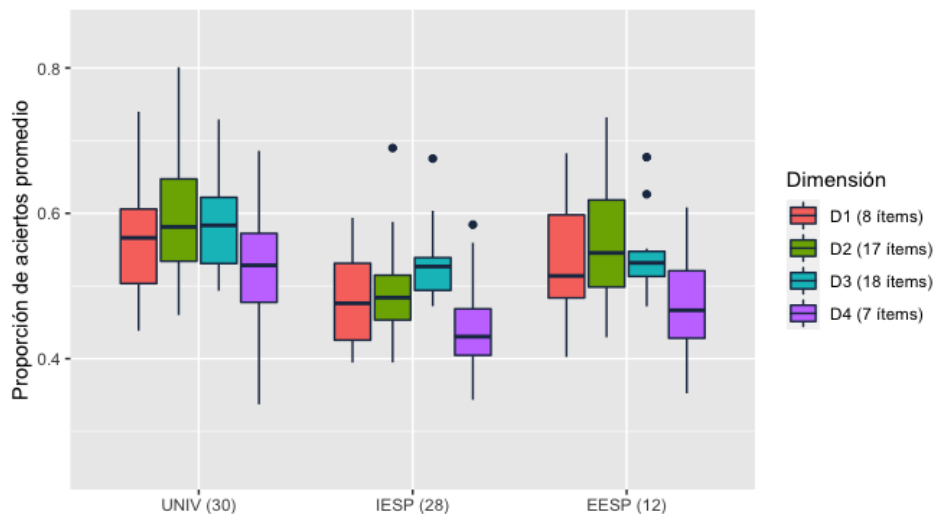


Gráfico 7. Proporción de aciertos de los evaluados según IFID por dimensiones, 2022

CPE: EBR SECUNDARIA DESARROLLO PERSONAL, CIUDADANÍA Y CÍVICA POR DIMENSIONES

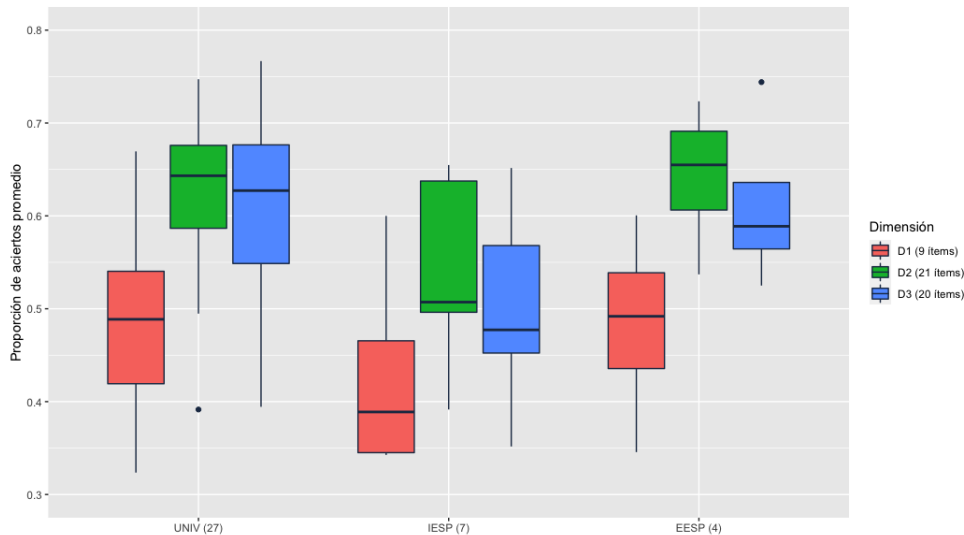


Gráfico 8. Proporción de aciertos de los evaluados según IFID por dimensiones, 2022

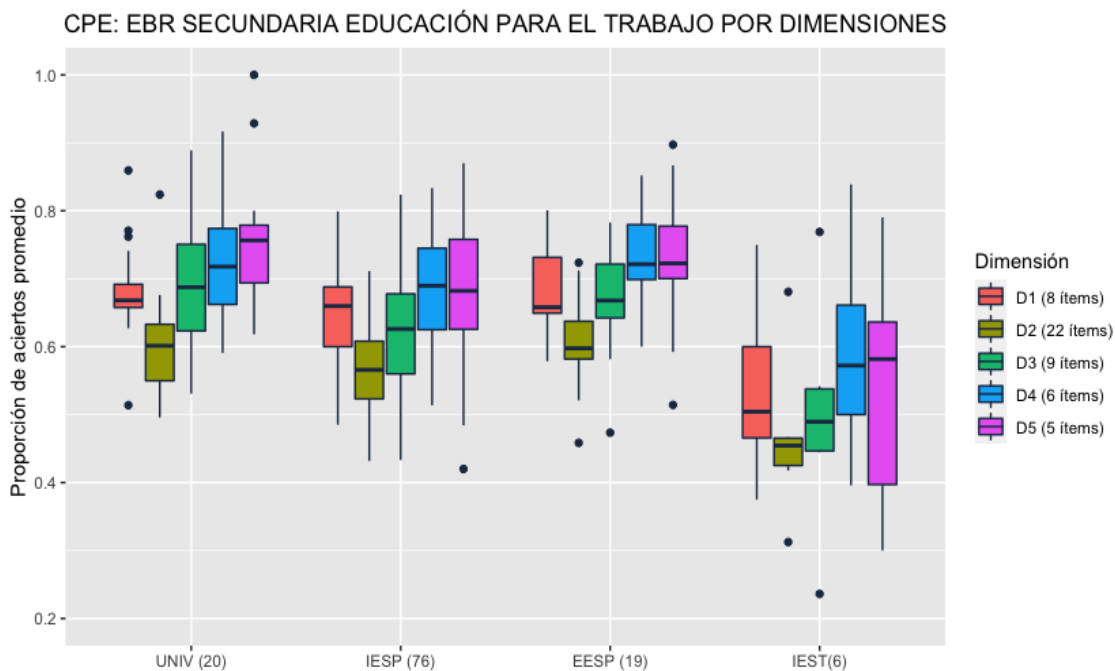


Gráfico 9. Proporción de aciertos de los evaluados según IFID por dimensiones, 2022

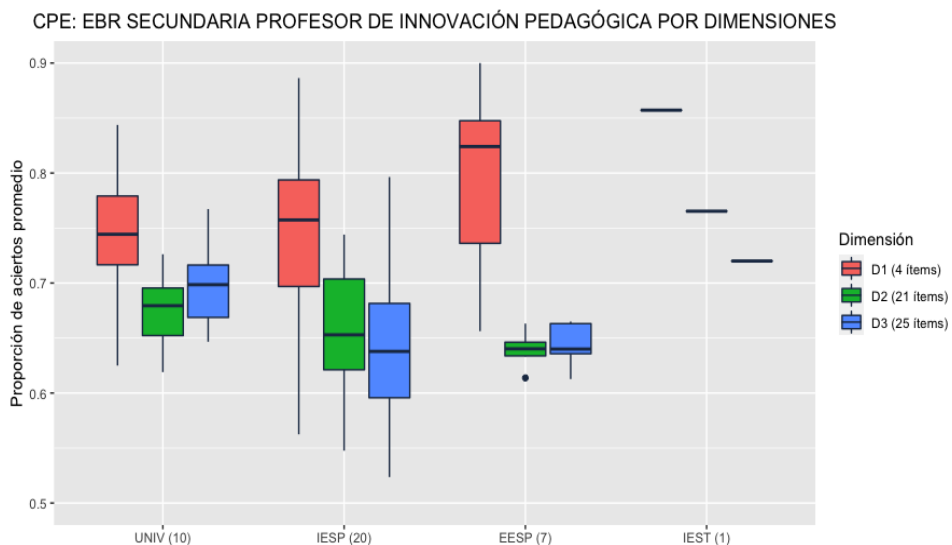


Gráfico 10. Proporción de aciertos de los evaluados según IFID por dimensiones, 2022

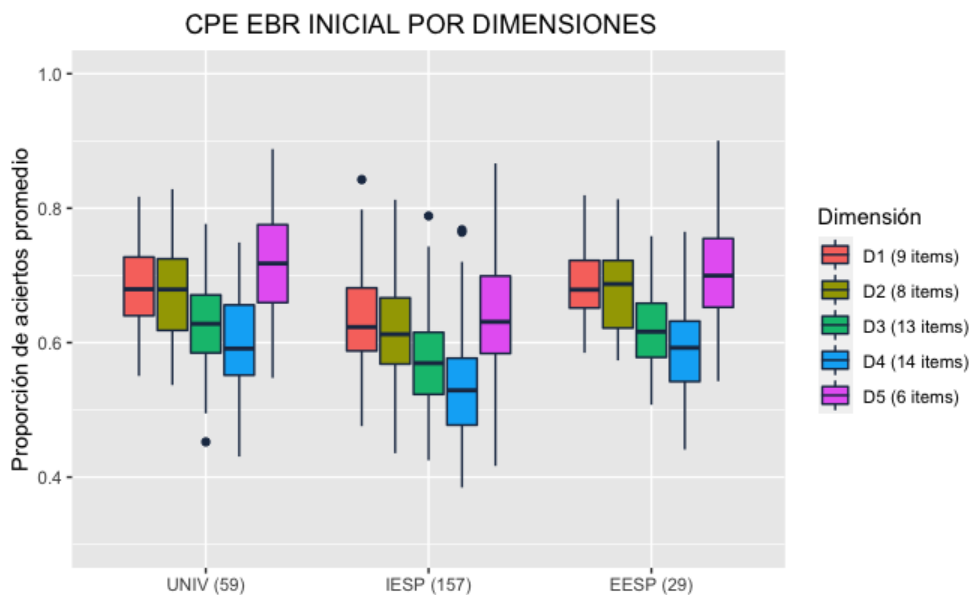


Gráfico 11. Proporción de aciertos de los evaluados según IFID por dimensiones, 2022

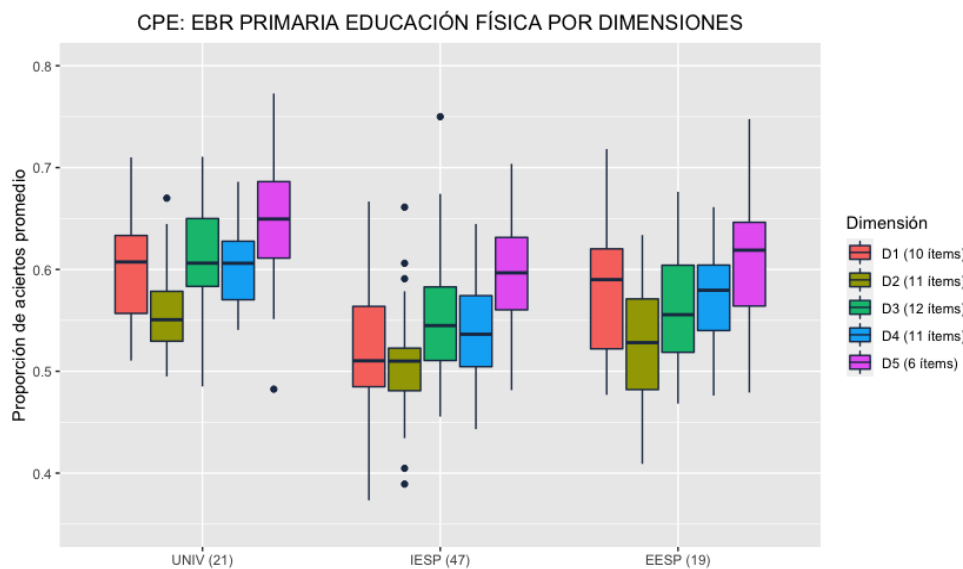


Gráfico 12. Proporción de aciertos de los evaluados según IFID por dimensiones, 2022

CPE: EBR SECUNDARIA CIENCIA Y TECNOLOGÍA POR DIMENSIONES

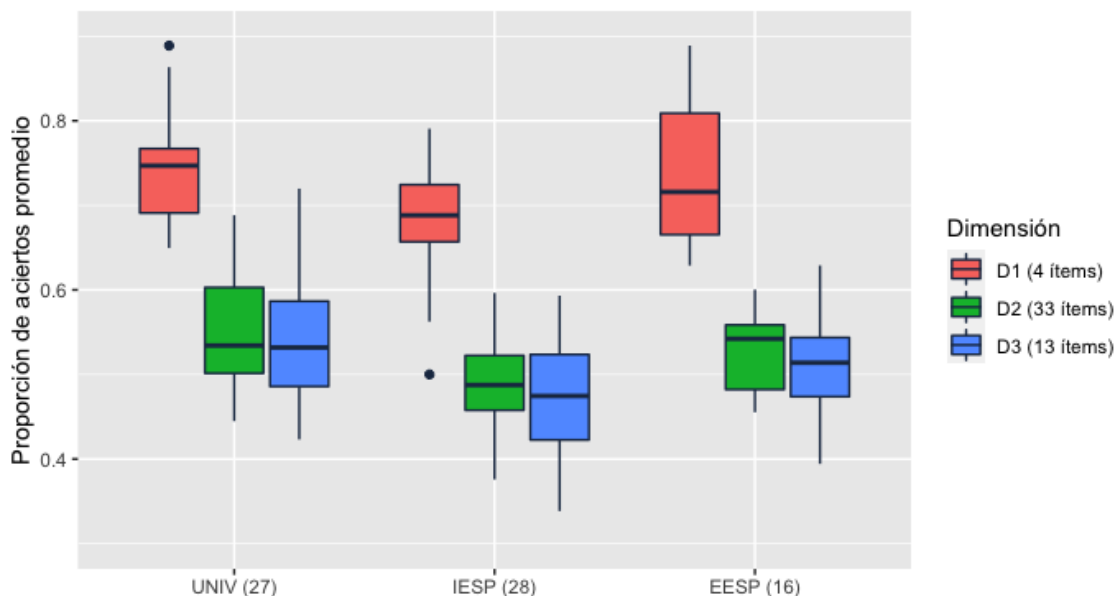


Gráfico 13. Proporción de aciertos de los evaluados según IFID por dimensiones, 2022

CPE EBR SECUNDARIA COMUNICACIÓN POR DIMENSIONES

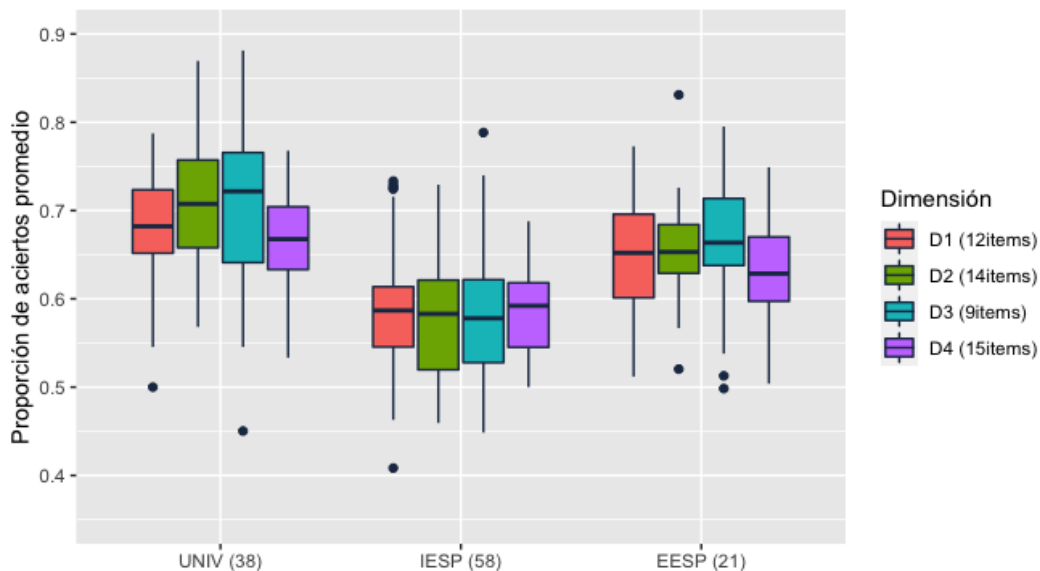


Gráfico 14. Proporción de aciertos de los evaluados según IFID por dimensiones, 2022

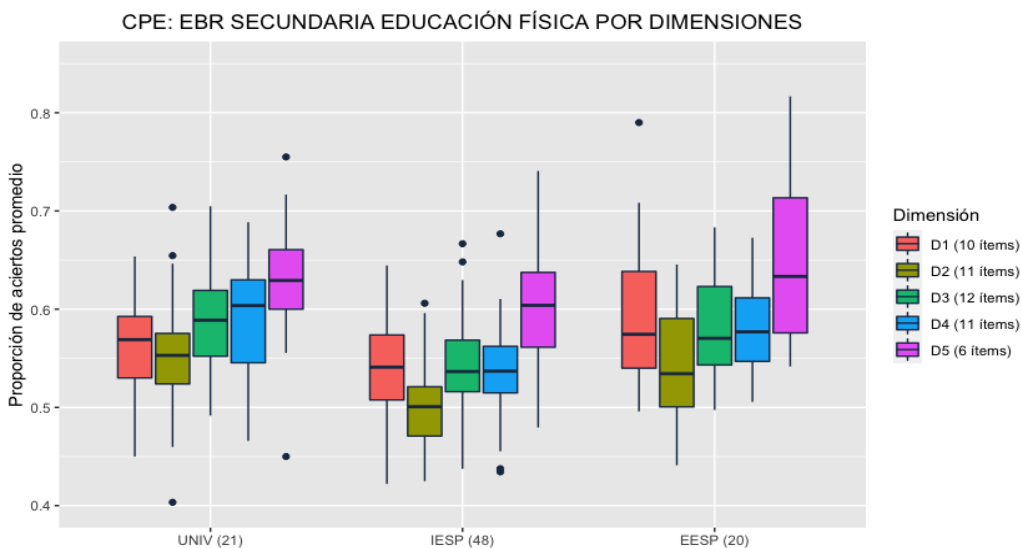


Gráfico 15. Proporción de aciertos de los evaluados según IFID por dimensiones, 2022

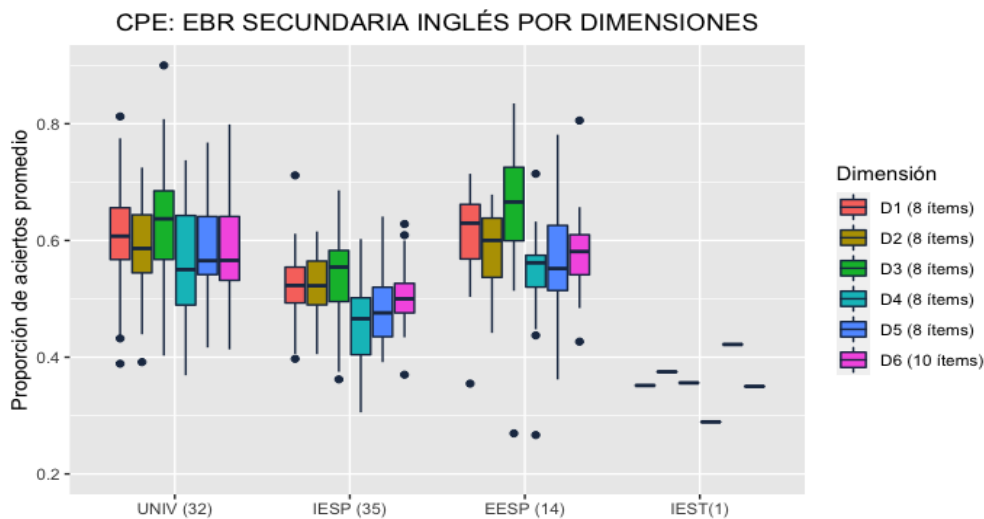


Tabla 2. Composición de los Grupos de inscripción por dimensión o área, 2022

Grupo de inscripción	Dimensiones/Área*	Cantidad de ítems
EBR Primaria	4 áreas	50
EBR Primaria Profesor De Innovación Pedagógica	3 dimensiones	50
EBR Secundaria Arte y Cultura	5 dimensiones	50
EBR Secundaria Ciencias Sociales	4 dimensiones	50
EBR Secundaria Desarrollo Personal, Ciudadanía y Cívica	3 dimensiones	50
EBR Secundaria Educación para el Trabajo	5 dimensiones	50
EBR Secundaria Profesor De Innovación Pedagógica	3 dimensiones	50
EBR Inicial	5 dimensiones	50
EBR Primaria Educación Física	5 dimensiones	50
EBR Secundaria Ciencia y Tecnología	3 dimensiones	50
EBR Secundaria Comunicación	4 dimensiones	50
EBR Secundaria Educación Física	5 dimensiones	50
EBR Secundaria Inglés	6 dimensiones	50
EBR Secundaria Matemática	4 dimensiones	50

Nota: EBR Primaria tiene 13 ítems por lo que se trabajó por área

Referencias

Cuenca, R., & Stojnic, L. (2008). La carrera pública magisterial y el discurso del desarrollo profesional en el Perú. Lima: Foro Latinoamericano de Políticas Educativas y Foro Educativo.

Darling-Hammond, L. (2012). Educar con calidad y equidad. Los dilemas del siglo XXI. Revista Internacional De Educación Para La Justicia Social, 6(1). Recuperado a partir de <https://revistas.uam.es/riejs/article/view/7676>

Del Mastro, C. (2020). Políticas públicas de formación inicial docente en el Perú. Formação Docente ¿Revista Brasileira de Pesquisa sobre Formação de Professores. Volumen: 12. (pp. 83-98). Recuperado de: <https://www.revformacaodocente.com.br/index.php/rbpf/article/view/282/231>

Díaz, Hugo y Jaime Saavedra (2000). La carrera del maestro en el Perú: factores institucionales, incentivos económicos y desempeño.

MINEDU Ministerio de Educación del Perú (2019 y 2020). Diseños Curriculares Básicos Nacionales de la Formación Inicial Docente.

MINEDU Ministerio de Educación del Perú (s/a). Estudios del eje de formación inicial docente desarrollados en los años 2021, 2022 y 2023.

Portugal, Andrea y Espinosa, Giuliana. (2021). *Hacia un nuevo modelo de formación inicial docente en el Perú*. En: La educación peruana más allá del Bicentenario: nuevos rumbos, Universidad del Pacífico, Ed. César Guadalupe. Cuarta sección: Inductores para mover al sistema