



MOVILIDAD Y ASISTENCIA ESCOLAR EN LA POBLACIÓN DE 12 A 14 AÑOS EN OAXACA: UN ANÁLISIS DE REDES SOCIALES

M. C. Mónica G. Pérez Miranda

Colegio de Posgraduados
perez.gladis@colpos.mx

Dr. Martín Hernández Juárez

Colegio de Posgraduados
mhernand@colpos.mx

Área temática: Educación, desigualdad social e inclusión, trabajo y empleo.

Línea temática: Desigualdades al interior del sistema educativo, otras estrategias de inclusión y atención a grupos vulnerables: Educación en contexto rural y migrantes

Tipo de ponencia: Reporte parcial



Resumen

El estudio de los factores que impiden el ejercicio del derecho a la educación sigue siendo vigente. Todavía existen niños y niñas que no asisten a la escuela y quienes asisten no lo hacen en las mejores condiciones pues tienen que trasladarse a veces con largas jornadas de camino para poder acceder a la escuela o incluso ir a otros municipios.

En esta ponencia se realiza, para el estado de Oaxaca, un análisis de redes sociales a partir de información sobre la movilidad de la población de 12 a 14 años que asiste a la escuela a municipios distintos de donde residen habitualmente y que para llegar a la escuela tienen que realizar tiempos de traslado de hasta más de una hora, para el análisis se considera información de dichos municipios tales como la tasa de asistencia escolar de la población de 12 a 14 años, el tamaño de la población, el número de escuelas secundarias, el tiempo de traslado a la escuela y, sí el municipio es considerado indígena o no. Los resultados muestran una regionalización y un patrón en los traslados lo que puede orientar a una planeación para mejorar las condiciones educativas de niños y niñas, especialmente hablantes de lengua indígena.

Palabras clave: asistencia escolar, análisis de redes sociales, traslados escolares, población indígena, derecho a la educación.

Introducción

La educación es un derecho humano y debe garantizarse para todas las personas sin discriminación alguna, para ello el Estado está obligado a proteger, respetar y garantizar este derecho. La educación es además un derecho fundamental pues es un derecho empoderante, permite a los grupos marginados salir de la pobreza, es un medio para potenciar otros derechos y contribuye al completo desarrollo de la personalidad (UNESCO & UNICEF, 2008).

Este estudio se centra en el estado de Oaxaca pues gran parte de su población infantil es hablante de lengua indígena (23.4%) (INEGI, 2021) y los datos revelan una condición permanente de rezago en diferentes ámbitos, a nivel nacional se ubica en el tercer lugar con uno de los índices de marginación más altos (13.216, que corresponde con un Grado de marginación “Muy Alto”) (CONAPO, 2021). También se centra en uno de los grupos de población infantil en mayor riesgo de no asistir a la escuela o bien de abandonarla, el de 12 a 14 años, pues de acuerdo con INEGI (2011 y 2021) en la última década su tasa de asistencia se ha reducido ligeramente en lugar de avanzar hacia la universalidad (de 91.53 en 2010 pasó a 89.3% en 2020, en dicho grupo de edad).

Con base en información del Censo de Población y Vivienda 2020 (CPyV2020) del INEGI y de la Secretaría de Educación Pública (SEP) se generó un análisis de redes sociales de la población de 12 a 14 años hablante de lengua indígena que asiste a la escuela a un municipio distinto al de su residencia. Si bien los padres y madres o tutores tienen el derecho a escoger la escuela que consideren idónea para sus hijos e hijas, es importante indagar si no hay otro tipo de razones que obligan a los niños y niñas a trasladarse a otros municipios, lo que a su vez implica mayores desgastes físicos, psicológicos y/o económicos en los propios estudiantes y en sus familias.

La hipótesis general es que existen regiones de municipios que no son arbitrarias respecto de las dinámicas de movilidad de los niños y niñas que asisten a la escuela, especialmente entre los hablantes de lengua indígena.

El objetivo de este estudio es identificar los patrones de movilidad en la asistencia escolar entre municipios de los niños y niñas de 12 a 14 años hablantes de lengua indígena en Oaxaca.

Desarrollo

Del total de niños y niñas de 12 a 14 años que asisten a la escuela en el estado de Oaxaca, el 3.6% de los que hablan alguna lengua indígena se trasladan a otro municipio para ir a la escuela, y para el caso de los no hablantes de lengua indígena es el 9.6%. Aunque existe una mayor movilidad fuera del municipio entre los niños no hablantes de lengua indígena los tiempos de traslado entre los hablantes de lengua indígena es mayor como se verá más adelante.

Cuadro 1. Porcentaje de la población de 12 a 14 años que asiste a la escuela a otro municipio.

Condición de habla de lengua indígena	Condición de asistencia		
	Estudian fuera del municipio	Estudian en el municipio	Total
Habla lengua indígena	1,858	49,870	51,728
	3.6	96.4	100
No habla lengua indígena	15,038	141,696	156,734
	9.6	90.4	100
Total	16,896	191,573	208,462
	8.1	91.9	100

Fuente. Elaboración propia con base en Censo de Población y Vivienda 2020, INEGI.

Del total de niños y niñas que asisten a la escuela, es mayor el porcentaje de los hablantes de lengua indígena y cuyo tiempo de traslado a la escuela es mayor o igual a los 16 minutos en comparación con los no hablantes de lengua indígena. Más aún, los hablantes de lengua indígena que toman de 31 minutos a 1 hora para trasladarse a la escuela duplican en porcentaje a aquellos que no hablan lengua indígena (10.95% y 5.62%, respectivamente).

Cuadro 2. Porcentaje de la población de 12 a 14 años según condición de habla de lengua indígena por tiempo de traslado a la escuela.

Hablante de lengua indígena	Tiempo de traslado a la escuela						Total
	Hasta 15 minutos	16 a 30 minutos	31 minutos a 1 hora	Más de 1 hora y hasta 2 horas	Más de 2 horas	No se traslada	
Habla lengua indígena	27,772	15,141	5,664	1,727	553	814	51,728
	53.69	29.27	10.95	3.34	1.07	1.57	100
No habla lengua indígena	102,730	40,738	8,810	1,704	512	2,084	156,734
	65.54	25.99	5.62	1.09	0.33	1.33	100
Total	130,509	55,879	14,474	3,431	1,065	2,898	208,469
	62.6	26.8	6.94	1.65	0.51	1.39	100

Fuente. Elaboración propia con base en Censo de Población y Vivienda 2020, INEGI.

Resulta interesante ver en el Cuadro 3 que existe un grupo de niños y niñas que se trasladan más de dos horas para ir a la escuela aún dentro del mismo municipio, además, es mayor el porcentaje entre los hablantes de lengua indígena en comparación con los no hablantes de lengua indígena.

Cuadro 3. Porcentaje de la población de 12 a 14 años según tiempo de traslado a la escuela por condición de habla de lengua indígena y condición de asistencia dentro o fuera del mismo municipio de residencia.

Tiempo de traslado a la escuela	Condición de habla de lengua indígena			
	Habla lengua indígena		No habla lengua indígena	
	Estudian fuera del municipio	Estudian en el municipio	Estudian fuera del municipio	Estudian en el municipio
Hasta 15 minutos	251	27,521	4,789	97,941
	0.9	99.1	4.66	95.34
16 a 30 minutos	450	14,691	6,224	34,514
	2.97	97.03	15.28	84.72
31 minutos a 1 hora	557	5,107	2,935	5,875
	9.83	90.17	33.31	66.69
Más de 1 hora y hasta 2 horas	283	1,444	638	1,066
	16.39	83.61	37.44	62.56
Más de 2 horas	241	312	298	214
	43.58	56.42	58.2	41.8
No se traslada	63	751	63	2,021
	7.74	92.26	3.02	96.98

Fuente. Elaboración propia con base en Censo de Población y Vivienda 2020.

De acuerdo con estos resultados, el porcentaje de niños y niñas hablantes de lengua indígena que se trasladan a otro municipio para asistir a la escuela es menor que el de los no hablantes, sin embargo, en tiempo de traslado para ir a la escuela es mucho mayor en los primeros, por ello es importante conocer y analizar las causas que pueden estar ocasionando esa movilidad que implican un mayor esfuerzo no sólo para los niños y niñas sino para toda su familia.

1. Metodología

El CPyV2020 brinda información para todos los niños, niñas y adolescentes sobre su condición de habla de lengua indígena (sí habla, no habla), qué lengua indígena habla según el INALI, su condición de asistencia escolar (asiste, no asiste) y si para asistir a la escuela se trasladan a otro municipio o asisten dentro del mismo municipio, tiempo de traslado y medio de traslado. La pertinencia sobre el uso de esta información, así como sus alcances se pudieron asegurar revisando el Marco Conceptual del CPyV2020 así como del levantamiento de información.

Los microdatos de la muestra censal del CPyV2020 se descargaron del sitio de INEGI para el Estado de Oaxaca.

Una vez obtenida la información se realizó un análisis de redes sociales para el cual se considera como unidad de análisis el traslado que cada uno de los niños y niñas hablantes de lengua indígena realiza para asistir a la escuela a otro municipio. Por lo tanto, no se consideraron los niños y niñas que asistieron a la escuela en el mismo municipio.

El análisis de redes sociales permite el análisis de estructuras como las presentes en este estudio de manera matemática usando teoría de grafos o redes (Ruiz-Santacruz & Rocha). Mitchell (1974), citado por Lugo-Morín (2011), define una red como un conjunto particular de interrelaciones entre un conjunto limitado de personas o comunidades, denominadas nodos, con la propiedad adicional de que las características de estas interrelaciones, consideradas como una totalidad, pueden ser utilizadas para interpretar el comportamiento social de las personas implicadas. El uso de estos métodos depende de la disponibilidad de obtener datos relacionales y en este estudio dichos datos estarían dados por la movilidad entre municipios el cual es considerado el vínculo.

Con la información sobre los traslados entre municipios se creó una lista de adyacencias, es decir, una lista de los municipios y cómo se relacionan entre sí a partir del traslado escolar de los niños y niñas. Esta lista de adyacencias de los municipios origen-destino es el insumo para realizar el análisis y se generó en el programa Stata©. Con esta información se realizó el análisis de redes sociales con el programa Visone© y con el programa UCINET©, primero, para toda la población hablante de lengua indígena, después para dos de las lenguas indígenas que mayormente se hablan entre la población de 12 a 14 años en Oaxaca: Zapoteco, Mixteco.

Además de la información censal, también se agregó el número de escuelas secundarias disponibles en los distintos municipios, para ello se obtuvo información de las estadísticas educativas de la Secretaría de Educación Pública. Se considera que la población de 12 a 14 años idealmente debería asistir a la escuela secundaria, por eso sólo se consideran las escuelas de este nivel educativo en el análisis.

2. Resultados

2.1 Análisis de Redes Sociales

En este apartado se presenta el análisis de las redes sociales obtenidas a partir de la asistencia escolar a otros municipios de los niños y niñas de 12 a 14 años hablantes de lengua indígena y de los no hablantes de lengua indígena con fines de comparación.

El traslado de los niños y niñas a otros municipios para asistir a la escuela se puede ver desde dos perspectivas, una desde los municipios que son receptores, que se pueden considerar como soportes para brindar educación a la población de una determinada región; y la otra, desde los municipios donde residen habitualmente esos niños y niñas y que buscan opciones educativas en otros municipios. Este estudio se centra en la primera perspectiva, la de los municipios que atraen a la población infantil al ofrecer los servicios que ésta requiere.

La información de los traslados de niños y niñas de 12 a 14 años hablantes de lengua indígena se presenta en la Figura 1. Ésta muestra los municipios origen-destino, es decir dónde viven habitualmente los y las niñas y a dónde asisten a la escuela, los municipios están representados por los nodos.

En esta gráfica, el tamaño de la población está representado por el tamaño del nodo, un clasificador del total de escuelas secundarias está dado por la forma del nodo (Cuadro 4), y una medida de centralidad (Indegree) está dada por la intensidad del color, es decir, cuanto más intenso el color señala que mayor número de niños y niñas se trasladan a esos municipios para asistir a la escuela.

Cuadro 4. Etiquetas según cantidad de escuelas secundarias en el municipio.

Número de escuelas secundarias	Ícono
0 a 4 escuelas secundarias	●
5 a 9 escuelas secundaria	▲
Más de 10 escuelas secundarias	■

Fuente. Elaboración propia.

Se pueden distinguir al menos cinco redes sociocéntricas independientes entre sí, lo que indica una especie de regionalización entre municipios dada por el traslado de la población infantil, en este caso varios municipios brindan soporte educativo a niños y niñas que no acceden a la escuela en sus propios municipios. Resalta la red sociocéntrica superior pues a diferencia del resto no cuenta con grandes poblaciones y existe un intercambio importante de traslados sin que haya alguna predominancia entre alguno de los municipios.

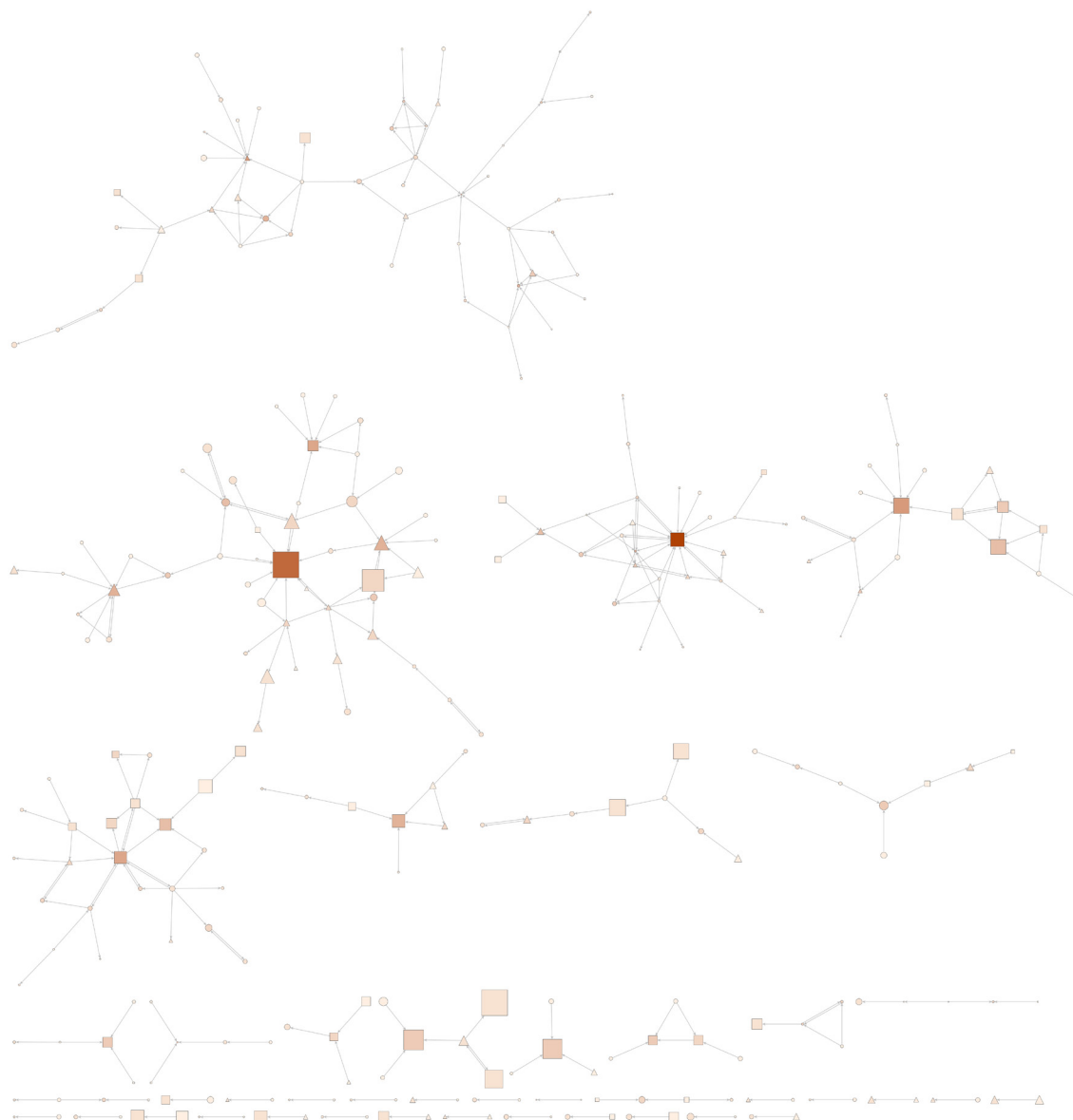


Figura 1. Red sociocéntrica de la asistencia escolar en otro municipio de la población hablante de lengua indígena de 12 a 14 años en el estado de Oaxaca, 2020. Indegree: intensidad de color, Población: tamaño del nodo. Fuente. Elaboración propia con datos del Censo de Población y Vivienda 2020, INEGI. © VISIONE.

De acuerdo a las estadísticas expuestas anteriormente, hay un mayor número de niños y niñas de 12 a 14 años no hablantes de lengua indígena que asisten a escuelas en otros municipios, lo cual se puede ver en la Figura 2. Aquí se puede ver una red más compleja que la presentada anteriormente con una mayor de interacción entre los nodos dada por la asistencia escolar en otro municipio lo cual genera una predominancia de algunos de éstos.

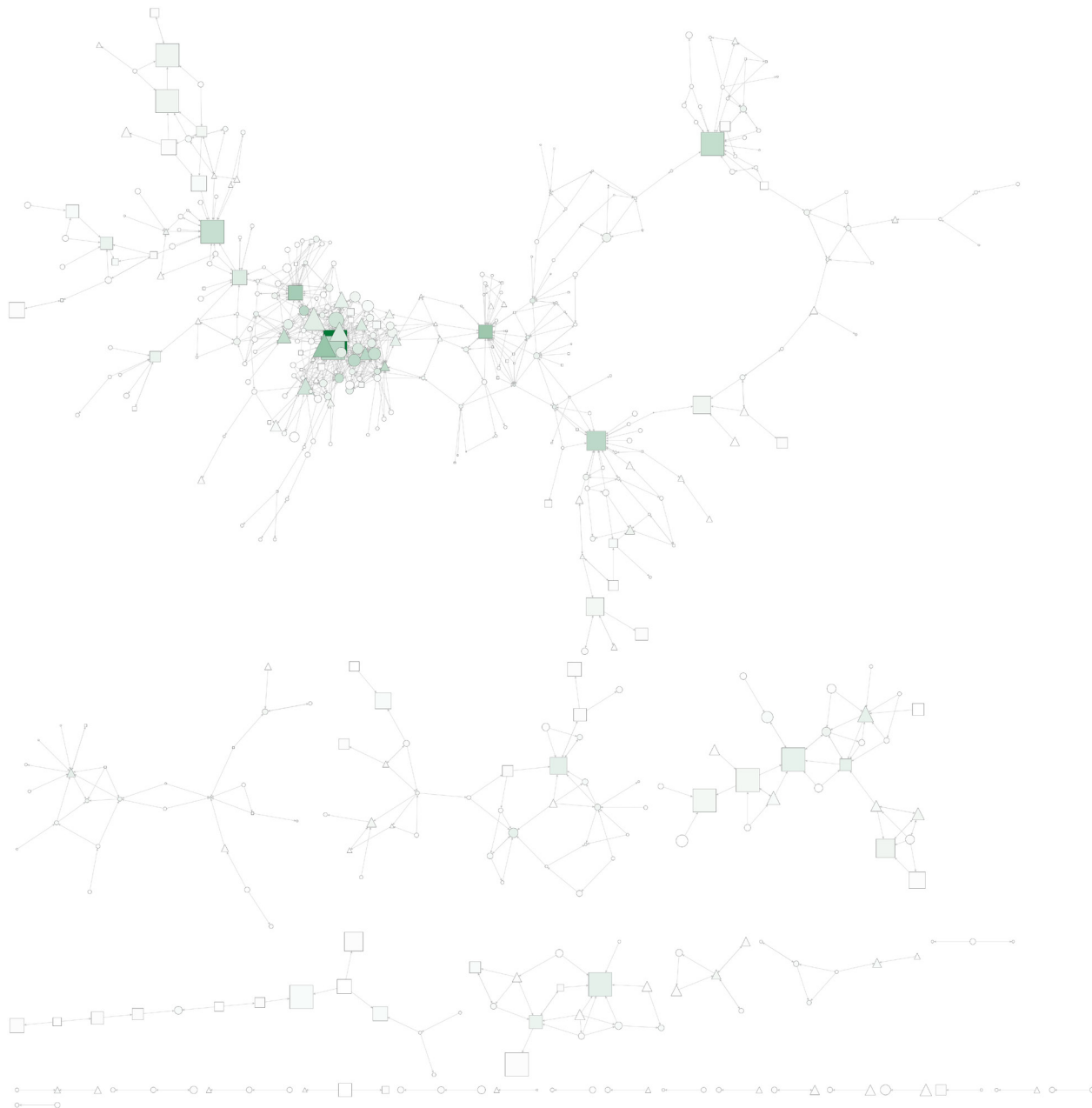


Figura 2. Red sociocéntrica de la asistencia escolar en otro municipio de la población no hablante de lengua indígena de 12 a 14 años en el estado de Oaxaca, 2020.

Fuente. Elaboración propia con base en Censo de Población y Vivienda 2020, INEGI. © VISIONE.

En ambas redes (Figura 1 y 2) se puede observar que los nodos con más intensidad de color, es decir que atraen mayor número de traslados, corresponden con un mayor número de escuelas secundarias.

2.2 Análisis de redes sociales de la asistencia escolar de los hablantes de lengua indígena.

Considerando solo a los hablantes de lengua indígena el municipio Heroica Ciudad de Tlaxiaco es el que brinda un mayor soporte para la población de referencia al atraer población infantil de distintos municipios aledaños incluso que la capital, Oaxaca, aunque ésta también se sitúa como un atractor de población de otros municipios. Esto se puede observar en el Cuadro 5 con las estadísticas de Indegree obtenidas en UCINET© las cuales muestran que las ciudades que más atraen población hablante de lengua indígena son Heroica Ciudad de Tlaxiaco y Oaxaca de Juárez, seguidas de Miahuatlán de Porfirio Díaz y San Pedro y San Pablo Ayutla y alrededor de estos municipios se generan regiones de continuos traslados.

Cuadro 5. Municipios con la más alta medida de centralidad: Indegree.

	Medida de centralidad (Indegree)
Heroica Ciudad de Tlaxiaco	14
Oaxaca de Juárez	11
Miahuatlán de Porfirio Díaz	7
San Pedro y San Pablo Ayutla	7

Fuente. Elaboración propia con base en Censo de Población y Vivienda 2020, INEGI. © UCINET.

2.2.1 Estructuras de redes sociales según tipo de lengua (INALI)

En este apartado se analizan las estructuras de movilidad entre la población de 12 a 14 años de dos de los grupos lingüísticos (de acuerdo con el catálogo del INALI) más hablados por este grupo poblacional en Oaxaca: Zapoteco y Mixteco.

De nueva cuenta, la medida de centralidad que se consideró adecuada para el análisis es la centralidad del grado de entrada o el *indegree* pues esta medida da cuenta del soporte que ejercen algunos municipios para dar atención escolar a la población infantil en alguna zona. Este nodo se representa por la intensidad en el color en todos los grafos. El análisis se complementa con el atributo del total de escuelas secundarias en el municipio dado por el tipo de figura del nodo y el total de la población dado por el tamaño del nodo.

Cuadro 6. Municipios con las más altas estadísticas de centralidad: Indegree.

Número de escuelas secundarias	Ícono
0 a 4 escuelas secundarias	●
5 a 9 escuelas secundaria	▲
Más de 10 escuelas secundarias	■

Fuente. Elaboración propia.

Grupo Zapoteco

De acuerdo con los datos del CPyV2020, el Zapoteco es una de las lenguas que más se hablan entre la población de 12 a 14 años hablante de lengua indígena. En la Figura 4 se muestra la red obtenida con base en las coordenadas de los municipios, se distinguen tres regiones con mayor interacción entre municipios, dos en la costa y uno en la zona central. También se distingue un pequeño grupo de municipios hacia el noreste de la capital Oaxaca con poblaciones pequeñas y un reducido número de escuelas que tienen una gran interacción. Los nodos con un rectángulo y con más intensidad de color son a los que más acuden la población infantil a la escuela y además por el tamaño del nodo cuentan con una población elevada.

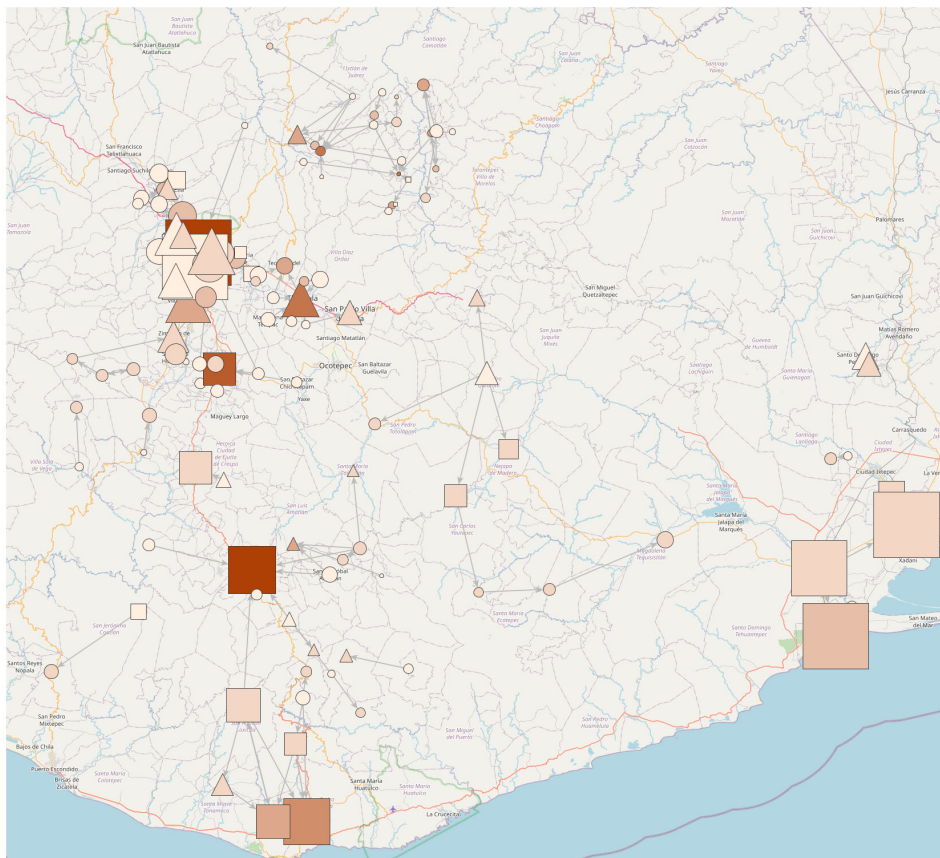


Figura 3. Red sociocéntrica de la asistencia escolar en otro municipio de la población hablante de Zapoteco de 12 a 14 años en el estado de Oaxaca, 2020.

Fuente. Elaboración propia con base en Censo de Población y Vivienda 2020, INEGI. © VISIONE. Degree por color, Población por tamaño, Número de escuelas por estilo de nodo.

La estadística de centralidad en el Cuadro 7, indegree, muestra los municipios que son mayores receptores de niños y niñas hablantes de Zapoteco.

Cuadro 7. Municipios con las más altas estadísticas de centralidad: Indegree.

	Indegree
Miahuatlán de Porfirio Díaz	7
Oaxaca de Juárez	7
Ocotlán de Morelos	6
Tlacolula de Matamoros	5
San Bartolomé Zoogocho	5
Santiago Xiacuí	5

Fuente. Elaboración propia con base en Censo de Población y Vivienda 2020, INEGI. © UCINET.

Otra forma de analizar la red es a través del diagrama de coordenadas (Figura 4). En el eje X se tiene a la Tasa de asistencia de la población de 12 a 14 años por municipio y el “indegree” en el eje Y, se puede ver que los municipios que más reciben a la población infantil hablante de Zapoteco son quienes tienen mayores tasas de asistencia, pero no todos los que tienen altas de asistencia son receptores de dicha población y la principal diferencia podría ser la disponibilidad de escuelas secundarias, así como el tamaño de la población que entre los primeros son mucho mayores. Lo que también es posible ver es que de alguna manera entre varios municipios comparten entre sí la responsabilidad de brindar atención escolar a la población.

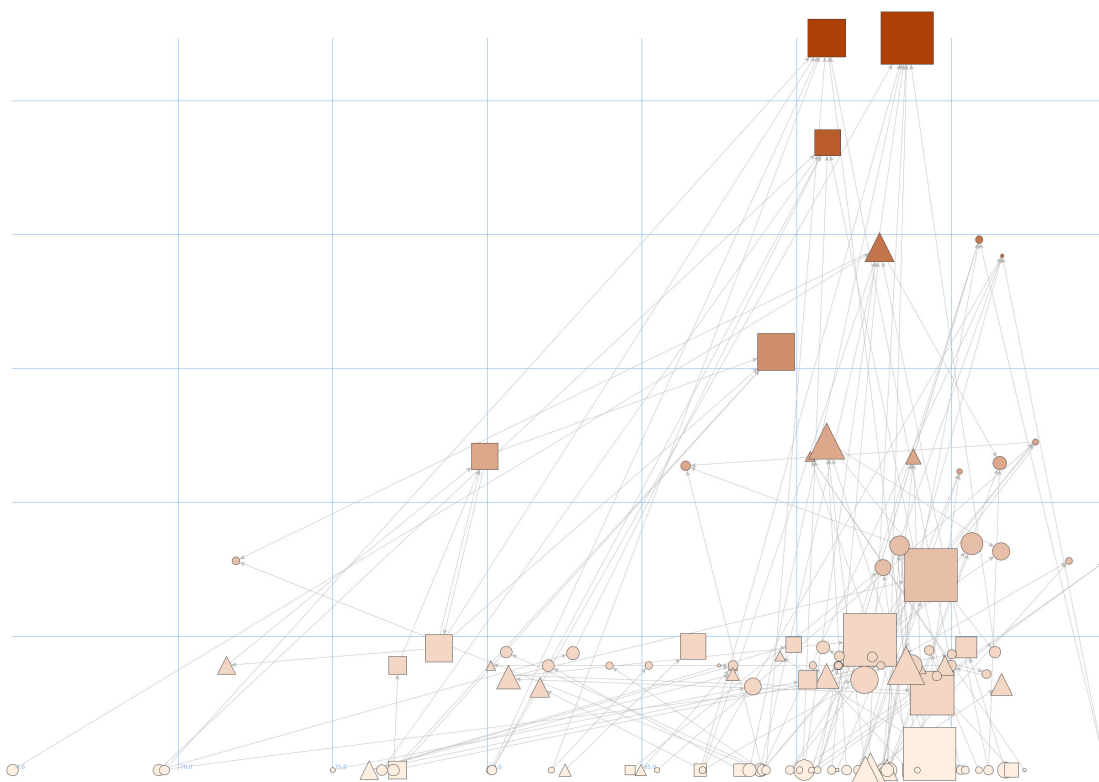


Figura 4. Red sociocéntrica por coordenadas de la asistencia escolar en otro municipio de la población hablante de Zapoteco de 12 a 14 años en el estado de Oaxaca, 2020. Fuente. Elaboración propia con base en Censo de Población y Vivienda 2020, INEGI. © VISIONE. InDegree por color, Tasa de asistencia escolar por tamaño.

Grupo Mixteco

Considerando sólo a los hablantes de Mixteco que se tienen en los microdatos de la Muestra Censal se tiene la Figura 6. De nueva cuenta, son los municipios con mayor población y con mayor número de escuelas los que atraen al mayor número de niños y niñas. Son marcadas las regiones de municipios donde se dan las interacciones por movilidad al centro de la entidad y al oriente.

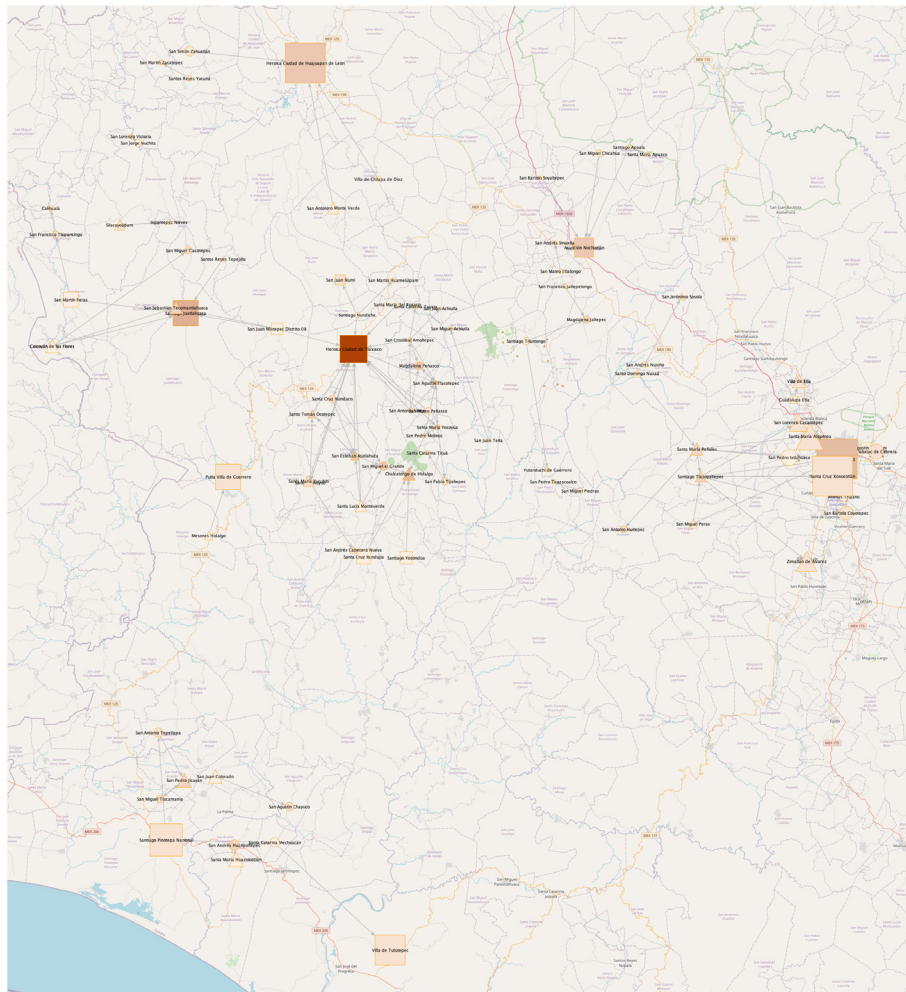


Figura 5. Red sociocéntrica de la asistencia escolar en otro municipio de la población hablante de Mixteco de 12 a 14 años en el estado de Oaxaca, 2020.

Fuente. Elaboración propia con base en Censo de Población y Vivienda 2020, INEGI. © VISIONE. InDegree por color, Población por tamaño, Número de escuelas por estilo de nodo.

La estadística de la medida de centralidad “indegree” muestra que la Heroica Ciudad de Tlaxiaco es el municipio que da mayor soporte a la población hablante de mixteco al ofrecer servicios educativos a la población de 12 a 14 años.

Cuadro 8. Municipios con las más altas estadísticas de centralidad: Indegree.

	Indegree
Heroica Ciudad de Tlaxiaco	13
San Agustín Tlacotepec	5
Santiago Juchtlahuaca	5

Fuente. Elaboración propia con base en Censo de Población y Vivienda 2020, INEGI. © UCINET.

En la Figura 6 se muestra la Tasa de asistencia de la población de 12 a 14 años en el eje X vs la medida de centralidad “indegree” en el eje Y, el mayor nivel de recepción de estudiantes hablantes de Mixteco se da en la Heroica Ciudad de Tlaxiaco (el nodo en la posición más elevada), de hecho, el nodo de este municipio se aleja bastante del resto de los nodos lo que confirma la gran relevancia de este municipio para los hablantes de Mixteco. Se puede ver que los nodos con menor “indegree” aunque con tasas de asistencia altas no pueden retener a su población infantil pues de hecho la disponibilidad de servicios educativos es baja también. A diferencia del Zapoteco, en el caso del Mixteco parece que no tantos municipios comparten la responsabilidad de dar atención a la población infantil, al menos no destacan tantos.

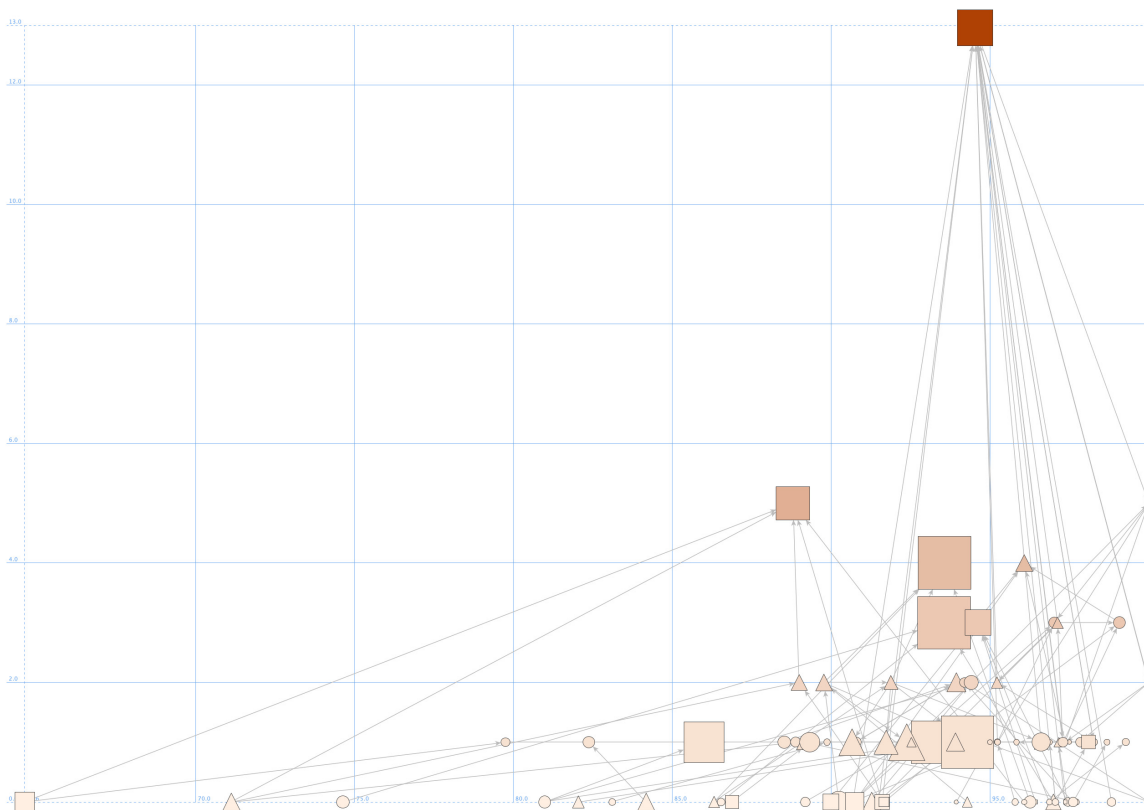


Figura 6. Red sociocéntrica por coordenadas de la asistencia escolar en otro municipio de la población hablante de lengua indígena “Mixteco (0516)” de 12 a 14 años en el estado de Oaxaca, 2020.

Fuente. Elaboración propia con base en Censo de Población y Vivienda 2020, INEGI. © VISIONE. InDegree por color, Tasa de asistencia escolar por tamaño.

2.3 Estructura de redes sociales según tiempo de traslado.

En este último apartado se analiza una red de los hablantes de lengua indígena que se trasladan más de una hora para llegar a la escuela en otro municipio y si éste municipio está clasificado como indígena o no de acuerdo con el criterio de Secretaría del Bienestar (DOF, 2022) y está representado por el tipo de nodo.

Cuadro 9. Etiquetas según tipo de municipio.

Tipo de municipio	Ícono
Municipio indígena	●
Municipio no indígena	▲

Fuente. Elaboración propia.

En esta última red (ver Figura 7) se puede ver que la población infantil hablante de lengua indígena de 12 a 14 años se traslada principalmente entre municipios considerados como indígenas, esto se puede ver por la importante presencia de las elipses, la intensidad de color y el tamaño del nodo se refiere a la medida de centralidad “indegree”.

Se pueden apreciar al menos cinco redes sociocéntricas de los traslados de niños y niñas, donde municipios distintos a la capital oaxaqueña son receptores importantes de esta población infantil.

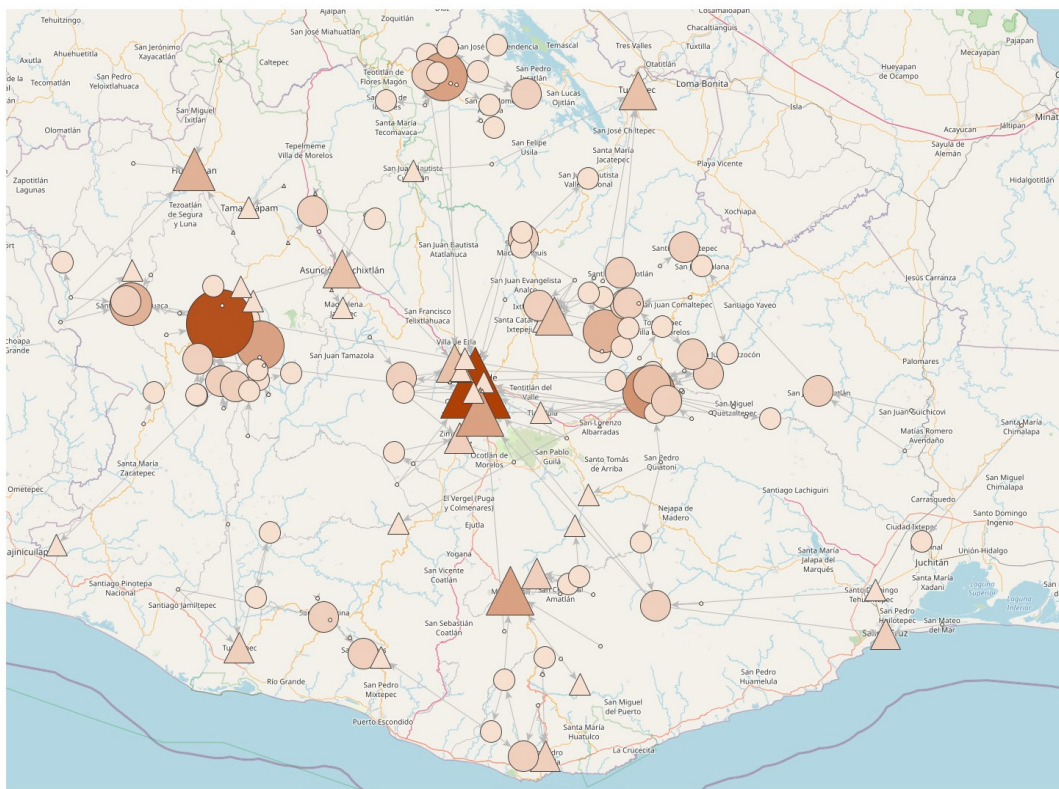


Figura 7. Red sociocéntrica con traslados de más de una hora.

Fuente. Elaboración propia con base en Censo de Población y Vivienda 2020, INEGI. © VISIONE. InDegree por color y tamaño de nodo, Tipo de municipio es tipo de nodo.

Conclusiones

Este documento muestra un análisis de la movilidad de la población de 12 a 14 años hablante de lengua indígena que se traslada a otros municipios diferentes a su municipio de residencia para asistir a la escuela.

Si bien la población de referencia no representa un porcentaje elevado con respecto a la población total que asiste a la escuela, si es la que se encuentra en mayores desventajas y es importante resaltar que ésta realiza un mayor esfuerzo para poder acceder a la educación, no solo por tener que trasladarse a otro municipio sino por lo que ello implica en términos de tiempo que les toma llegar a su destino, desgaste físico, emocional o psicológico, económico, entre otros.

Existe una regionalización dada por los traslados de los niños y niñas entre la población de 12 a 14 años. Los municipios con mayor población, mayor tasa de asistencia escolar y mayor número de centros escolares se vuelven un soporte en la zona o región para los municipios que no

cuentan con estas características y brindan los servicios educativos a la población infantil que no encuentra opciones más cercanas o pertinentes.

Existen también regiones donde la movilidad no necesariamente ocurre hacia municipios con mejores condiciones educativas y puede ser porque no en todos los municipios se encuentran las opciones educativas suficientes e idóneas para la población hablante de alguna lengua indígena o bien por que el resto de los municipios se encuentran bastante alejados; y son en estos municipios donde se registran las más bajas tasas de asistencia.

Este estudio también pone de manifiesto la importancia de que padres, madres y tutores conceden a la educación, pues se visualizan los esfuerzos a veces extraordinarios que niños y niñas tienen que hacer para ir a la escuela.

Referencias

- Consejo Nacional de Evaluación de la Política de Desarrollo Social (2022). Educación para la población indígena en México: El derecho a una educación intercultural y bilingüe. México.
- Consejo Nacional de Población (2021). Índices de Marginación 2020. México.
- Lugo-Morin, D. R., (2011). Análisis de redes sociales en el mundo rural: guía inicial. Revista de Estudios Sociales, (38),129-142.[fecha de Consulta 24 de Mayo de 2023]. ISSN: 0123-885X.
- DOF. Diario Oficial de la Federación (2022). DECRETO por el que se formula la Declaratoria de las Zonas de Atención Prioritaria para el año 2022. Secretaría del Bienestar.
- Instituto Nacional de Estadística y Geografía (2020). Clasificación de lenguas indígenas 2018. México.
- Instituto Nacional de Estadística y Geografía (2021). Censo de Población y Vivienda 2020. México.
- Instituto Nacional de Estadística y Geografía (2021). Marco Geoestadístico Nacional. México.
- UNESCO & UNICEF (2008). Un enfoque de la EDUCACIÓN para TODOS basado en los derechos Humanos. Consultado el 1 de noviembre de 2022 de: <https://bibliotecadigital.mineduc.cl/bitstream/handle/20.500.12365/18461/enfoque%20de%20la%20EPT.pdf?sequence=1&isAllowed=y>